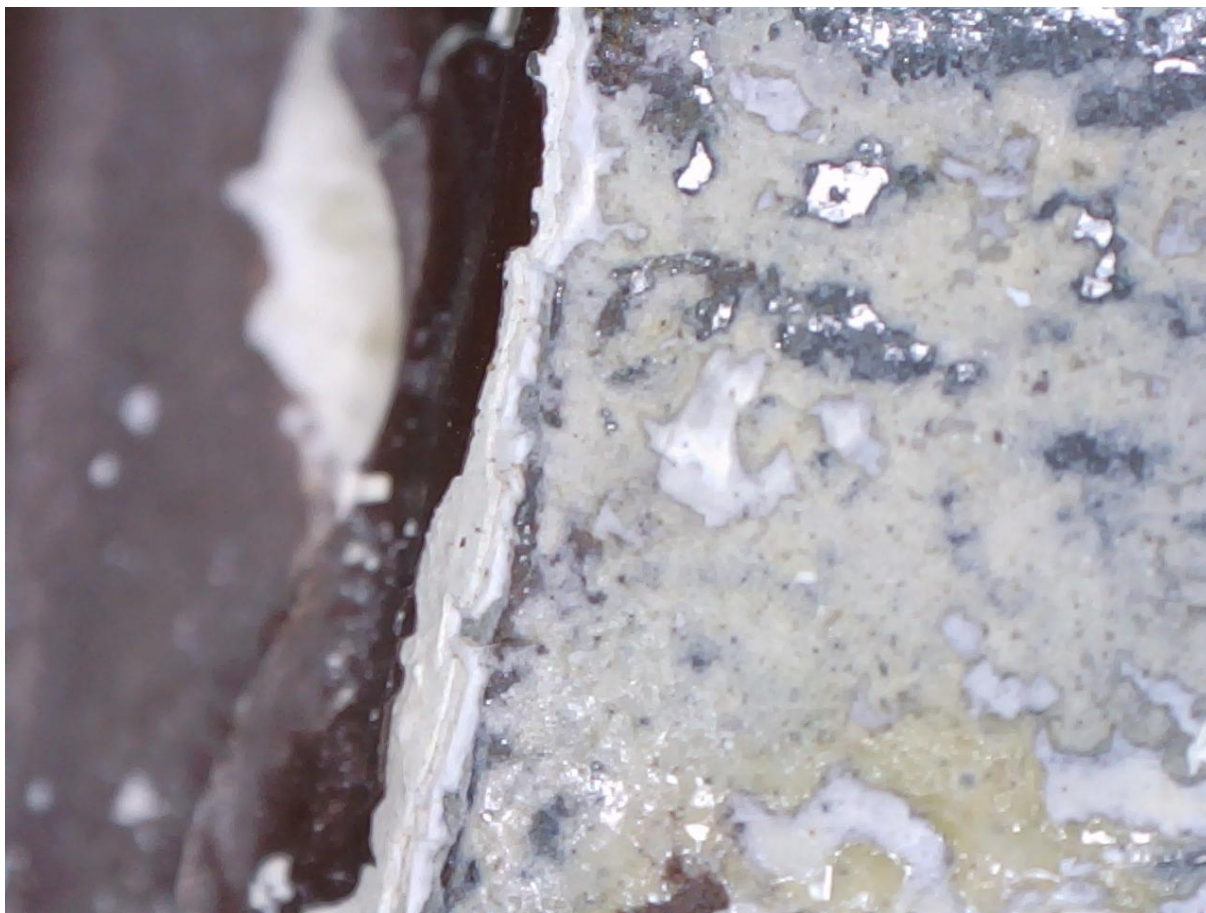


DOKUMENTACJA BADAŃ STRATYGRAFICZNYCH
ZABYTKOWEJ STOLARKI OKIENNEJ W KOŚCIELE
P.W. ŚW. KATARZYNY W STARYM WIELISŁAWIU.



Inwestor: Zgromadzenie Najświętszych Serc Jezusa i Maryi oraz Wieczystej Adoracji
Najświętszego Sakramentu Ołtarza Prowincja Polska – Dom Zakonny,
Stary Wielisław 83 B., 57-300 Kłodzko.

Autor dokumentacji: Dyplomowany Konserwator Detalu Architektonicznego
mgr Sławomir Oleszczuk, Myślniew 14, 63-507 Kobyla Góra.

kwiecień 2023.

Dokumentacja ma na celu ustalenie historycznych warstw malarskich na drewnianych oknach kościoła p.w. św. Katarzyny w Starym Wielisławiu. Do badań wybrano jedno z okien pierwszego piętra elewacji północnej (Fot. 1-4.), Wszystkie trzynaście okien pierwszego piętra ma podobne wymiary: szerokość 224 cm, wysokość 224 cm, są zakończone półkoliście, pojedyncze, ościeżnicowe, dzielone na sześć ruchomych ramiaków, środkowy dolny ramiak jako skrzydło rozwierane, oryginalnie na zawiasach kątowych oraz z kątownikami na narożach, pozostałe ramiaki jako skrzydła półstałe, bez okuć mocowane na przekręcane haki, wszystkie ramiaki łączone konstrukcyjnie czopami na kołki, sześciodzielne jedynie górne skrajne łukowe ramiaki pięciodzielne, podział szczeblinami z wpustami zewnętrznymi na szklenie z kitem. Główna konstrukcja okna składa się z dwóch profilowanych słupków i jednego profilowanego śłemia wychodzącego ponad słupki oraz z ościeżnicy. Z wybranego okna elewacji północnej (Fot.1-4.) wymontowano środkowy dolny ramiak (skrzydło rozwierane) na ozdobnych zawiasach kątowych z blachy żelaznej, z ozdobnymi kątownikami z blachy żelaznej na narożach, uchwytem i zamknięciami odlanymi z żelaza. Na wybranym oknie zachowały się wszystkie oryginalne okucia.

I. Historia:

Kościół w Starym Wielisławiu wymieniony był już na początku XIV wieku. Spalony w 1428 roku przez husytów, zastąpiony został murowanym. Obecny kościół orientowany, murowany i tynkowany, wzniesiono w XV wieku i rozbudowano w wiekach XVI i XVIII. Wystrój wnętrza jest głównie barokowy i rokokowy. Kościół nosi wezwanie św. Katarzyny Aleksandryjskiej, której relikwie przywieziono tutaj w 1660 roku z Rzymu. W czasie reformacji (w latach 1618-1622) nie przejęty był przez protestantów, administrowany przez kłodzkich augustianów, a następnie przez kłodzkich jezuitów, którzy w latach ok. 1700–1730 przebudowali kościół z zachowaniem gotyckiego prezbiterium. Jednonawowy korpus przekształcono na trójnawowy, w nawiązaniu do typu kościoła emporowo-halowego z bocznymi kaplicami i z emporami. Do prezbiterium dostawione są dwie przybudówki z zakrystią i oratoriami na piętrach.

Badana zabytkowa stolarka okienna kościoła p.w. św. Katarzyny w Starym Wielisławiu pochodzi z ok. 1715 roku. Jezuiti rozwijali lokalny ośrodek pielgrzymkowy, który nasilił się po roku 1713, gdy zaraza zrobiła w okolicy straszliwe spustoszenie, nie dotknęła jednak nikogo w Starym Wielisławiu.

II. BADANIA STRATYGRAFICZNE

Badania wykonano na skrzydle okiennym okna piętra elewacji północnej kościoła p.w. św. Katarzyny w Starym Wielistawiu. W celu uzyskania informacji o kolejnych fazach i rodzajach kolorystyki stolarki okiennej w kościele, przeprowadzono odkrywki warstw malarskich. Badania wykonano przy użyciu: skalpeli, zmywacza do farb i lakierów, acetonu, alkoholu etylowego oraz wody. Wyniki przedstawiono w: - tabelach (Rys. 1-6), -na zdjęciach makro i mikroskopowych. Do obserwacji mikroskopowych użyto mikroskopu cyfrowego Smart 5MP PRO firmy Delta optical, powiększenia ok. 30x. Badane skrzydło posiadało osiem warstw malarskich końcowe w kolorze brązowym, pod nim cztery warstwy białych farb oraz trzy szare.

Omówienie wyników badań.

Wytypowano sześć punktów przeznaczonych do stratygrafii (Fot. 5-6):

- próbka **nr 1**, wewnętrzna powierzchnia ramiaka skrzydła okiennego;
- próbka **nr 2**, wewnętrzna powierzchnia ramiaka skrzydła okiennego;
- próbka **nr 3**, wewnętrzna powierzchnia zawiasa kąтового skrzydła okna;
- próbka **nr 4**, wewnętrzna powierzchnia uchwytu ramiaka skrzydła okna;
- próbka **nr 5**, wewnętrzna powierzchnia zamknięcia ramiaka skrzydła ramiaka okna;
- próbka **nr 6**, zewnętrzna powierzchnia ramiaka skrzydła okna;

Na podstawie przeprowadzonej stratygrafii ustalono oryginalną kolorystykę.

Próbka nr 1 (Rys. 1.) - Pierwotnie wewnętrzna strona okna posiadała szaro-beżową warstwę gruntu z farby olejnej kolor RAL 7032, na którą naniesiono jako końcową, podobną farbę olejną- kolor RAL 7032.

Próbka nr 2 (Rys. 2.) - Pierwotnie wewnętrzna strona okna posiadała szaro-beżową warstwę gruntu z farby olejnej kolor RAL 7032, na którą naniesiono jako końcową, podobną farbę olejną- kolor RAL 7032.

Próbka nr 3 (Rys. 3.) - Pierwotnie żelazny zawias kątowy skrzydła okna posiadał szaro-beżową warstwę gruntu z farby olejnej kolor RAL 7032, na którą naniesiono jako końcową, podobną farbę olejną- kolor RAL 7032.

Próbka nr 4 (Rys. 4.) - Pierwotnie żelazny uchwyt skrzydła okna posiadał szaro-beżową warstwę gruntu z farby olejnej kolor RAL 7032, na którą naniesiono jako końcową, podobną farbę olejną- kolor RAL 7032.

Próbka nr 5 (Rys. 5.) - Pierwotnie żelazne zamknięcie skrzydła okna posiadało szaro-beżową warstwę gruntu z farby olejnej kolor RAL 7032, na którą naniesiono jako końcową podobną farbę olejną- kolor RAL 7032.

Próbka nr 6 (Rys. 6.) - Pierwotnie zewnętrzna strona okna posiadała szaro-beżową warstwę gruntu z farby olejnej kolor RAL 7032, na którą naniesiono jako końcową podobną farbę olejną- kolor RAL 7032.