

CHARAKTERYSTYKA SOŁECTW GMINY KŁODZKO

ZAŁĄCZNIK NR 1
DO STRATEGII ROZWOJU
GMINY KŁODZKO
NA LATA 2022-2030

SPIS TREŚCI

OGÓLE INFORMACJE.....	3
CHARAKTERYSTYKA SOŁECTW	4
BIERKOWICE	4
BOGUSZYN.....	6
DROSKÓW.....	7
GOŁOGŁOWY	9
GORZUCHÓW	10
JASZKOWA DOLNA	11
JASZKOWA GÓRNA.....	13
JASZKÓWKA.....	14
KAMIENIEC	15
KORYTÓW	17
KROSNOWICE.....	18
ŁAWICA	20
ŁĄCZNA	21
MARCINÓW	23
MIKOWICE	24
MŁYNÓW	24
MORZYSZÓW.....	26
OŁDRZYCHOWICE KŁODZKIE	27
PISZKOWICE	30
PODTYNIE	31
PODZAMEK.....	32
ROGÓWEK.....	33
ROMANOWO	34
ROSZYCE	35
RUSZOWICE	36
STARKÓW	37
STARY WIELISŁAW	38
SZALEJÓW DOLNY.....	40
SZALEJÓW GÓRNY	41
ŚCINAWICA.....	43
ŚWIĘCKO.....	45
WILCZA	46
WOJBÓRZ	47
WOJCIECHOWICE.....	49
ŻELAZNO	51
SPIS RYSUNKÓW	53
SPIS TABEL	54

Dokument został opracowany przez „EffiCon sp. z o.o.” sp.k.
z siedzibą we Wrocławiu na zlecenie Urzędu Gminy Kłodzko.



Zuzia Termolik, 7 lat¹

OGÓLE INFORMACJE

Gmina Kłodzko położona jest wokół miasta Kłodzko, w południowej części województwa dolnośląskiego. Jest to jedna z większych gmin w terenie Dolnego Śląska, a jej powierzchnia wynosi 252,24 km². Na koniec 2021 r. w gminie mieszkało na stałe 16 568 osób. Średnia gęstość zaludnienia wynosiła 65,68 osób na km².

Według podziału administracyjnego w granicach gminy Kłodzko znajduje się 35 sołectw. Łącznie w gminie jest 36 miejscowości – 35 sołectw oraz miejscowość Gaj, która jest kolonią wsi Jaskowa Górna i wchodzi w skład tegoż sołectwa.

Pod względem powierzchni największym sołectwem jest Jaskowa Górna – 2461 ha, natomiast pod względem liczby mieszkańców prym wiodą Krosnowice z 2677 osobami zameldowanym na pobyt stały. W związku z powyższym również sołectwo Krosnowice charakteryzuje się największą gęstością zaludnienia 196,12 osób na km², co stanowi prawie trzykrotnie więcej niż średnia gęstość zaludnienia na terenie gminy.

Szczegółowe charakterystyki poszczególnych sołectw gminy zostały zaprezentowane poniżej. Dane prezentowane w tabelach odzwierciedlają stan na dzień 31.12.2021 r. Liczba w kolumnie „Ranking” odzwierciedla pozycję zajmowaną przez dane sołectwo wśród wszystkich sołectw gminy Kłodzko, która określona została odpowiednio na podstawie: powierzchni, liczby ludności i gęstości zaludnienia.

¹ Podczas prac przygotowawczych nad projektem Strategii przeprowadzono konkurs plastyczny dla uczniów Szkoły Podstawowej w Krosnowicach pt. „Przestrzeń bliska naszej rodzinie”.

CHARAKTERYSTYKA SOŁECTW

BIERKOWICE

Sołectwo Bierkowice położone jest w północno-zachodniej części gminy, w odległości ok. 5 km od miasta Kłodzko.

Tabela 1. Charakterystyka sołectwa Bierkowice

Parametr	Wartość	Udział w wartości dla całej gminy [%]	Ranking
Powierzchnia [ha]	378	1,50	22
Liczba ludności – stan na 31.12.2021 r.	468	2,82	12
Gęstość zaludnienia [os/km ²]	123,81	n/d	5

Źródło: opracowanie własne na podstawie danych UG Kłodzko.

W porównaniu do 2014 r. liczba ludności Bierkowic spadła o 38 osób (7,5%) w związku z powyższym spadła pozycja sołectwa w rankingu pod względem ludności i gęstości zaludnienia odpowiednio z 11 na 12 miejsce i z 4 na 5.

Na terenie sołectwa dominują użytki rolne (o przeważającej klasie bonitacyjnej IIIb i IVa), które stanowią 66% całkowitej powierzchni Bierkowic. Lasy i grunty leśne zlokalizowane w północno-wschodniej części sołectwa zajmują ok. 17% powierzchni. Na obszarach leśnych znajdują się drogi przyjazne rowerzystom. Warstwę hydrologiczną sołectwa tworzy rzeka Ścinawka oraz zbiornik wodny przy kopalni piasku. Tereny zabudowane i przeznaczone pod zabudowę to niecałe 3% powierzchni całego sołectwa.

Infrastruktura społeczna dostępna na terenie sołectwa to m.in.:

- Przedszkole Gminne z Oddziałami Integuracyjnymi funkcjonujące od 2011 r. jako jedyne na terenie gminy zapewniające opiekę do dzieci z niepełnosprawnościami,
- Boisko trawiaste oraz wielofunkcyjne o wymiarach 17,1m x 30,3 m o nawierzchni poliuretanowej wraz z piłką chwytaami oraz oświetleniem,
- Plac zabaw oraz siłownia plenerowa,
- Centrum Biblioteczno-Kulturalne, w którym zlokalizowana jest świetlica oraz filia biblioteczna (utworzoną w 1955 r.) Liczba czytelników wynosi 122 osoby, co stanowi ok. 12% mieszkańców. Księgozbiór liczy 4409 jednostek.



Rysunek 1. Centrum Biblioteczno-Kulturalne w Bierkowicach

Źródło: UG Kłodzko.



Rysunek 2. Przedszkole w Bierkowicach

Źródło: UG Kłodzko.

W miejscowości od 2012 r. aktywnie działa Koło Gospodyń Wiejskich Bierkowice, którego celem jest kultywowanie i podtrzymywanie tradycji na wsi m.in. poprzez zespół taneczny „Roksanki” i zespół śpiewaczy „Słowianki”. W Centrum Biblioteczno-Kulturalnym działa dziecięce kółko literacko-plastyczne, odbywają się różnorodne warsztaty m.in. kulinarne i taneczne oraz realizowane są coroczne działania w ramach ogólnopolskiej akcji Cała Polska Czyta Dzieciom. Aktywność społeczna mieszkańców dotyczy również upowszechniania kultury fizycznej i sportu w ramach Ludowego Klubu Sportowego „Bierkowice”. W miejscowości organizowane są cykliczne wydania kulturalne, z których najbardziej charakterystycznym jest Festiwal Kapusty organizowany we wrześniu.

Obiekty dziedzictwa kulturowego o wysokich walorach architektonicznych, zlokalizowane na terenie sołectwa, to m.in.:

- zespół pałacowo-parkowo-folwarczny,
- późno klasycystyczny pałac w formie willi, w którym obecnie znajduje się przedszkole
- dworzec kolejowy,
- grupa figuralna z XIX w., przedstawiająca ukrzyżowanie,
- Figura Matki Boskiej na ścianie szczytowej jednego z domów przy drodze prowadzącej do Łącznej.

Strukturę lokalnej gospodarki na terenie wsi tworzą m.in.: dwa sklepy spożywczo-przemysłowe, bar oraz podmioty oferujące miejsca noclegowe. Podmioty gospodarcze funkcjonujące w Bierkowicach to również takie przedsiębiorstwa jak:

- Bielinex-Beton Sp. Z O.O.,
- Bosch Auto-Serwis „Nowicki”,
- Firma Handlowo-Usługowa Stanisława Mrzygłód,
- MK Meble,
- Auto-Handel Maszynami Rolniczymi.

Wieś przebiega wzdłuż drogi wojewódzkiej nr 381 łączącej Wałbrzych z Nową Rudą i Kłodzkiem. Infrastrukturę transportową sołectwa stanowią również drogi gminne, droga powiatowa oraz przebiegająca przez teren Bierkowic linia kolejowa. Natomiast na infrastrukturę sieciową składają się sieć wodociągowa i kanalizacyjna. Oddana do użytku w 2011 r. sieć wodociągowa obsługuje obecnie ok. 60% osób zamieszkujących na terenie Bierkowic. Z sieci kanalizacji sanitarnej wraz z lokalną oczyszczalnią ścieków wybudowaną w 2012 r. korzysta ok. ¼ mieszkańców.

Wśród inwestycji, które zdaniem mieszkańców, powinny być przeprowadzone na terenie miejscowości wskazywane są potrzeby w zakresie:

- rozbudowy infrastruktury wodno-kanalizacyjnej,
- budowy sieci gazowej,
- poprawy infrastruktury drogowej, w tym remont nawierzchni dróg, budowa chodników, rozbudowa oświetlenia, utworzenie miejsc parkingowych czy stacji ładowania samochodów,
- budowy infrastruktury rowerowej, w tym ścieżek rowerowych oraz przystanków i przystani dla rowerów (wiaty, stojaków, stołów),
- zagospodarowania przestrzeni publicznej i terenów zielonych, w tym modernizacja placu zabaw, rewitalizacja parku wraz ze stawem, rozbudowa siłowni zewnętrznej, melioracja rowów oraz ekologiczne nasadzenia na terenie miejscowości.

BOGUSZYN

Sołectwo Boguszyn położone jest na północny-wschód od miasta Kłodzka, z którym bezpośrednio graniczy.

Tabela 2. Charakterystyka sołectwa Boguszyn

Parametr	Wartość	Udział w wartości dla całej gminy [%]	Ranking
Powierzchnia [ha]	386	1,53	21
Liczba ludności – stan na 31.12.2021 r.	487	2,94	11
Gęstość zaludnienia [os/km ²]	126,17	n/d	4

Źródło: opracowanie własne na podstawie danych UG Kłodzko.

W porównaniu do 2014 r. liczba ludności Boguszyna wzrosła o 31 osób (6,8%) w związku z powyższym wzrosła pozycja sołectwa w rankingu pod względem ludności i gęstości zaludnienia odpowiednio z 12 na 11 miejsce i z 5 na 4.

Na terenie sołectwa dominują użytki rolne (o przeważającej klasie bonitacyjnej IIIb i IVa), które stanowią 77% całkowitej powierzchni Boguszyna. Lasy i grunty leśne zlokalizowane w północno-zachodniej części sołectwa zajmują ok. 13% powierzchni. Na obszarach leśnych znajdują się drogi przyjazne rowerzystom. Warstwę hydrologiczną sołectwa tworzą dwa zbiorniki wodne stanowiące łowisko „Złoty Pstrąg”. Tereny zabudowane i przeznaczone pod zabudowę to niecałe 3% powierzchni całego sołectwa.

Infrastruktura społeczna dostępna na terenie sołectwa to m.in.:

- Świetlica wiejska – wyremontowana w 2014 r.,
- Boisko trawiaste oraz wielofunkcyjne,
- Plac zabaw, siłownia plenerowa oraz wiata grillowa.

W miejscowości od 2018 r. aktywnie działa Koło Gospodyń Wiejskich Boguszyn, którego celem jest kultywowanie i podtrzymywanie tradycji na wsi. Aktywność społeczna mieszkańców dotyczy również upowszechniania kultury, sztuki, ochrony dóbr kultury i tradycji w ramach Stowarzyszenie Przyjaciół Boguszyna oraz kultury fizycznej i sportu poprzez coroczną organizację Biegu Boguszyńskiego.

Na obszarze wsi znajduje się znaczna liczba atrakcyjnych punktów widokowych, z których rozpościera się widok bezpośrednio na Ziemię Kłodzką wraz z okolicznymi pasmami górskimi i szczytami, a także na miasto Kłodzko.

Obiekty dziedzictwa kulturowego o wysokich walorach architektonicznych, zlokalizowane na terenie sołectwa, to m.in.:

- Kaplica św. Krzyża (barokowa z 1732 r.),
- Kolumna Maryjna (na Przełęczy Bardzkiej, zwieńczona figurą Matki Bożej z Dzieciątkiem, barokowa),
- Figura św. Jana Nepomucena (z XIX w., stoi w dolnej części wsi na skrzyżowaniu dróg),
- Kaplica św. Moniki,
- Kapliczka Maryjna.



Rysunek 3. Kaplica św. Krzyża w Boguszynie

Źródło: UG Kłodzko.

Strukturę lokalnej gospodarki na terenie wsi tworzą m.in.: Restauracja "Boguszyn" oraz podmioty oferujące miejsca noclegowe, w tym m.in. trzygwiazdkowy Hotel Kłodzko. Podmioty gospodarcze funkcjonujące w Boguszynie to również takie przedsiębiorstwa jak:

- Hurtownia kwiatów "ABBRA",
- Łowisko i Smażalnia Ryb Złoty Pstrąg,
- F.P.H.U. Reklama-ai Sebastian Krawczyk,
- PPH Kokoszka-Lotz,
- Autoserwis Balan,
- Wulkanizacja, Serwis opon GDULUS,
- Stacja Paliw PKN Orlen.

Przez teren sołectwa przebiega ważny ciąg komunikacyjny – trasa międzynarodowa E67 zwana również Via Baltica – to droga łącząca Helsinki z Pragą. Infrastrukturę transportową sołectwa stanowią również drogi gminne, droga powiatowa. Natomiast na infrastrukturę sieciową składają się sieć wodociągowa i kanalizacyjna. Sieć wodociągowa obsługuje obecnie wszystkie osoby zamieszkujące i przebywające na terenie Boguszyna. Z sieci kanalizacji sanitarnej korzysta ok. 32% mieszkańców.

Wśród inwestycji, które zdaniem mieszkańców, powinny być przeprowadzone na terenie miejscowości wskazywane są potrzeby w zakresie:

- rozbudowy sieci wodno-kanalizacyjnej zwłaszcza w dolnej i górnej części Boguszyna,
- rozbudowa sieci gazowej,
- poprawy infrastruktury drogowej, w tym remont nawierzchni dróg gminnych, budowa chodnika wzdłuż drogi powiatowej, rozbudowa oświetlenia, budowa ścieżek rowerowych,
- zagospodarowania przestrzeni publicznej i terenów zielonych, w tym budowa placu zabaw, rewitalizacja obiektów zabytkowych oraz melioracja.

DROSKÓW

Sołectwo Droszków położone jest w południowo-wschodniej części gminy, w odległości 12 km od miasta Kłodzka. W jego obrębie znajduje się najbardziej na wschód wysunięty kraniec gminy Kłodzko.

Tabela 3. Charakterystyka sołectwa Droszków

Parametr	Wartość	Udział w wartości dla całej gminy [%]	Ranking
Powierzchnia [ha]	469	1,86	17
Liczba ludności – stan na 31.12.2021 r.	53	0,32	33
Gęstość zaludnienia [os/km ²]	11,30	n/d	34

Źródło: opracowanie własne na podstawie danych UG Kłodzko.

W porównaniu do 2014 r. liczba ludności Droszkowa spadła o 2 osoby (3,6%) jednak pozycja sołectwa w rankingu pod względem liczby ludności pozostała bez zmian, natomiast wzrosła z 35 na 34 miejsce pod względem gęstości zaludnienia.

Połowę powierzchni Droszkowa zajmują użytki rolne o przeważającej klasie bonitacyjnej IIIb i IVa. Lasy, grunty leśne oraz zadrzewienia i dolesienia zlokalizowane głównie w południowej i wschodniej części sołectwa zajmują ok. 44% powierzchni. Znaczna ich część położona jest w obrębie Śnieżnickiego Parku Krajobrazowego, co świadczy o wysokich walorach przyrodniczych. Sołectwo wyróżnia się pod względem ukształtowania terenu, w szczególności we wschodniej części, objętej Górąmi Złotymi. Najwyższym wzniesieniem na terenie sołectwa jest Wilcza Góra (711 m n.p.m.). Warstwę hydrologiczną miejscowości stanowi Potok Brodek, zwany też Droszkowską Wodą. Tereny zabudowane i przeznaczone pod zabudowę to niewiele ponad 1% powierzchni całego sołectwa.

Infrastrukturę społeczną dostępną na terenie sołectwa stanowi boisko do gry w siatkówkę oraz nowo wybudowana (2020 r. świetlica tematyczna „Twórcza świetlica leśna”. Obok podstawowej działalności kulturalnej tematem przewodnim są działania ekologiczne i przyrodnicze, wykorzystanie potencjału darów lasu, oraz historia leśnictwa w Polsce. W formie ekspozycji w jej najbliższym otoczeniu zaprezentowano zieloną ścianę, która należy do innowacyjnych eko-rozwiązań służących zwiększaniu terenów biologicznie czynnych i podnoszących bioróżnorodność.



Rysunek 4 Twórcza Świetlica Leśna w Droszkowie
Źródło: UG Kłodzko.

W miejscowości aktywnie działa Koło Gospodyń Wiejskich "Koło Gospodyń i Gospodarzy w Droszkowie", którego celem jest kultywowanie i podtrzymywanie tradycji na wsi. Aktywność społeczna mieszkańców dotyczy również upowszechniania kultury, sztuki, ochrony dóbr kultury i tradycji w ramach Towarzystwa Przyjaciół Droszkowa w Górach Żółtych.

Obiekty dziedzictwa kulturowego o wysokich walorach architektonicznych, zlokalizowane na terenie sołectwa, to m.in.:

- XV-wieczny kościół filialny św. Barbary, który został wpisany do rejestru Narodowego Instytutu Dziedzictwa,
- trzy domy mieszkalne z XIX w.,
- zespół kapliczek i kolumn maryjnych.

Strukturę lokalnej gospodarki na terenie wsi tworzą dwa przedsiębiorstwa: „Studio Fal” Wytwarzanie Instrumentów Muzycznych oraz Gotyk - Pracownia witraży. Droszków nie posiada zaplecza handlowo-usługowego i pod tym względem uzależniony jest od okolicznych miejscowości oraz miasta Kłodzko, do którego prowadzi stąd droga powiatowa.

Mieszkańcy Droszkowa (ok. 47%) korzystają z sieci wodociągowej, do której woda dostarczana jest z ujęcia Jaskowej Górnej.

Wśród inwestycji, które zdaniem mieszkańców, powinny być przeprowadzone na terenie miejscowości wskazywane są potrzeby w zakresie:

- wykonania odwodnienia i elewacji kościoła,
- zagospodarowania terenu wokół świetlicy,
- rewitalizacji obiektów zabytkowych (w tym kościoła i kaplic).

GOŁOGŁOWY

Sołectwo Gołogłowy położone jest na północny-zachód od Kłodzka i graniczy z nim bezpośrednio.

Tabela 4. Charakterystyka sołectwa Gołogłowy

Parametr	Wartość	Udział w wartości dla całej gminy [%]	Ranking
Powierzchnia [ha]	353	1,40	24
Liczba ludności – stan na 31.12.2021 r.	236	1,42	18
Gęstość zaludnienia [os/km ²]	66,86	n/d	10

Źródło: opracowanie własne na podstawie danych UG Kłodzko.

W porównaniu do 2014 r. liczba ludności wsi spadła o 5 osób (2,1%) mimo to pozycja sołectwa w rankingu wzrosła pod względem gęstości zaludnienia z 11 na 10 miejsce. Pod względem liczby ludności Gołogłowy zachowały 18 miejsce w rankingu.

Na terenie sołectwa dominują użytki rolne, które stanowią 67% całkowitej powierzchni, w tym grunty orne o przeważającej klasie bonitacyjnej II i IIIa. Lasy i grunty leśne zajmują ok. 22% powierzchni sołectwa. Warstwę hydrologiczną stanowi rzeka Ścinawka oraz zbiornik wodny na terenie kopalni piasku. Tereny zabudowane i przeznaczone pod zabudowę to niecałe 2% powierzchni całego sołectwa.

Infrastruktura społeczna dostępna na terenie sołectwa to przede wszystkim świetlica wiejska, przy której znajduje się plac zabaw, siłownia plenerowa oraz wiata grillowa. Aktywność społeczna mieszkańców realizowana jest również poprzez upowszechnianie kultury, sztuki, ochrony dóbr kultury i tradycji w ramach Stowarzyszenia Muzeum Motoryzacji w Gołogłowach.

Obiekty dziedzictwa kulturowego o wysokich walorach architektonicznych, zlokalizowane na terenie sołectwa, to m.in.:

- Kościółek św. Antoniego
- późnobarokowa grupa figuralna przedstawiająca ukrzyżowanie
- XIX-wieczne domy mieszkalne z ozdobnymi bramami.

Strukturę lokalnej gospodarki na terenie wsi tworzą m.in.: punkty handlowo-usługowe a także zakład stolarski, rzemieślniczy i samochodowy. Podmioty gospodarcze funkcjonujące w Gołogłowach to również takie przedsiębiorstwa jak: Betard Filia Gołogłowy oraz "Transport Towarowy Zygmunt Kucharzak".

Wież przebiega wzdłuż linii kolejowej łączącej Kłodzko z Wałbrzychem, na jej terenie nie ma jednak przystanku. Infrastrukturę transportową sołectwa stanowi również droga wojewódzka nr 381, łącząca Wałbrzych z Nową Rudą i Kłodzkiem, droga powiatowa oraz drogi gminne. Natomiast na infrastrukturę sieciową składają się sieć wodociągowa i kanalizacyjna. Oddana do użytku w 2011 r. sieć wodociągowa obsługuje obecnie ok. 52% mieszkańców.

Wśród inwestycji, które zdaniem mieszkańców, powinny być przeprowadzone na terenie miejscowości wskazywane są potrzeby w zakresie:

- budowy infrastruktury kanalizacyjnej,
- budowy sieci gazowej,
- poprawy infrastruktury drogowej, w tym remont nawierzchni dróg i budowa chodników,
- zagospodarowania przestrzeni publicznej, w tym regulacja rzeki Ścinawki oraz remont obiektów zabytkowych (w tym kościoła i kapliczek).

GORZUCHÓW

Sołectwo Gorzuchów położone jest w północno-zachodniej części gminy, w odległości ok. 10 km od miasta Kłodzko. Od północy i zachodu graniczy z gminami Radków i Nowa Ruda.

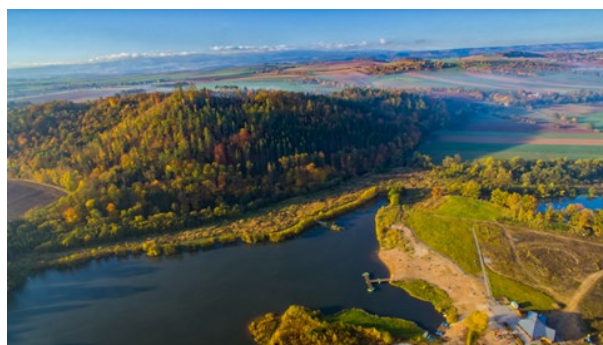
Tabela 5. Charakterystyka sołectwa Gorzuchów

Parametr	Wartość	Udział w wartości dla całej gminy [%]	Ranking
Powierzchnia [ha]	330	1,31	26
Liczba ludności – stan na 31.12.2021 r.	189	1,14	20
Gęstość zaludnienia [os/km ²]	57,27	n/d	16

Źródło: opracowanie własne na podstawie danych UG Kłodzko.

W porównaniu do 2014 r. liczba ludności Gorzuchowa spadła o 17 osób (8,3%) w związku powyższym pozycja wsi w rankingu sołectw spadła pod względem gęstości zaludnienia z 15 na 16 miejsce. Pod względem liczby ludności Gorzuchów zachował 20 miejsce w rankingu.

Na terenie sołectwa dominują użytki rolne, które stanowią 71% całkowitej powierzchni, w tym grunty orne o przeważającej klasie bonitacyjnej II, IIIa i IIIb. Lasy i grunty leśne zlokalizowane w południowej części sołectwa zajmują ok. 12% powierzchni. Warstwę hydrologiczną sołectwa tworzą dwa zbiorniki wodne, rzeka Ścinawka oraz Potok Bożkowski. Tereny zabudowane i przeznaczone pod zabudowę to niewiele ponad 3% powierzchni całego sołectwa.



Rysunek 5. Plaża Gorzuchów

Źródło: UG Kłodzko.

Infrastruktura społeczna dostępna na terenie sołectwa to m.in.:

- Twórcza świetlica miodowa oddana do użytku w 2020 r., tematami przewodnimi świetlicy są: historia pszczelarstwa, rośliny miododajne, zagrożenia na jakie narażone są pszczoły oraz ich znaczenie dla zachowania bioróżnorodności. W ramach ekspozycji przedstawiony został model ula, plansze z cyklem życia pszczoły, rośliny miododajne,
- Boisko sportowe,
- Plac zabaw,
- Siłownia plenerowa,
- Wiata grillowa,
- Piaszczysta plaża.



Rysunek 6. Twórcza Świetlica Miodowa w Gorzuchowie

Źródło: UG Kłodzko.

Obiekty dziedzictwa kulturowego o wysokich walorach architektonicznych, zlokalizowane na terenie sołectwa, to m.in.:

- XIX-wieczna kolumna maryjna z kartuszem herbowym na głowicy,
- drewniane i drewniano-murowane domy głównie z XIX w.,
- Oszklona kapliczka z figurą Matki Boskiej z początku dziewiętnastego stulecia.
- Krzyż przydrożny z unikatowym w skali regionu detalem architektonicznym – motywem gorejącego serca z wizerunkiem przebitych rąk i stóp Chrystusa,
- Stacja kolejowa,
- Zabytkowa Gorzelnia.

Strukturę lokalnej gospodarki na terenie wsi tworzą przede wszystkim gospodarstwa rolne, ogrodnicze i pasieki, sklep spożywczy oraz podmioty oferujące miejsca noclegowe. W Gorzuchowie funkcjonują również takie podmioty gospodarcze jak skład opału czy tartak.

Wieś przecinają dwie drogi wojewódzkie: nr 381 łączącej Wałbrzych z Nową Rudą i Kłodzkiem oraz 386 łącząca Gorzuchów ze Ścinawką Dolną. Infrastrukturę transportową sołectwa stanowią również drogi gminne, droga powiatowa oraz przebiegająca przez teren Gorzuchowa linia kolejowa nr 286 (Kłodzko – Wałbrzych) wraz z przystankiem. Natomiast na infrastrukturę sieciową składają się sieć wodociągowa i kanalizacyjna. Oddana do użytku w 2011 r. sieć wodociągowa obsługuje obecnie ok. 60% osób zamieszkujących na terenie Gorzuchowa. Z sieci kanalizacji sanitarnej wraz z lokalną oczyszczalnią ścieków wybudowaną w 2012 r. korzysta ok. ¼ mieszkańców.

Wśród inwestycji, które zdaniem mieszkańców, powinny być przeprowadzone na terenie miejscowości wskazywane są potrzeby w zakresie:

- budowy oświetlenia ulicznego,
- budowy chodnika w ciągu drogi powiatowej nr 3324D,
- położenia nawierzchni asfaltowej na drogach gminnych,
- budowy sieci gazowej,
- zagospodarowania terenu wokół świetlicy,
- nasadzeń ekologicznych na terenie wsi.

JASZKOWA DOLNA

Sołectwo Jaskowa Dolna położone jest w południowo-wschodniej części gminy w bezpośrednim sąsiedztwie miasta Kłodzko. Jest to jedno z trzech największych sołectw w gminie wiejskiej Kłodzko zarówno pod względem powierzchni, jak i liczby ludności

Tabela 6. Charakterystyka sołectwa Jaskowa Dolna

Parametr	Wartość	Udział w wartości dla całej gminy [%]	Ranking
Powierzchnia [ha]	1777	7,04	3
Liczba ludności – stan na 31.12.2021 r.	1431	8,64	3
Gęstość zaludnienia [os/km ²]	80,53	n/d	6

Źródło: opracowanie własne na podstawie danych UG Kłodzko.

W porównaniu do 2014 r. liczba ludności zwiększyła się o 34 osoby (2,4%) w związku powyższym pozycja wsi w rankingu sołectw wzrosła pod względem gęstości zaludnienia z 7 na 6 miejsce. Pod względem liczby ludności Jaskowa Dolna zachowała 3 miejsce w rankingu.

Na terenie sołectwa dominują użytki rolne, które stanowią 73% całkowitej powierzchni, w tym grunty orne o przeważającej klasie bonitacyjnej IIIa, IIIb i IVa. Lasy i grunty leśne zajmują jedynie 2% powierzchni. Warstwę hydrologiczną sołectwa tworzą dwa potoki Marionówka oraz Jaskówka. Tereny zabudowane i przeznaczone pod zabudowę to niecałe 3% powierzchni całego sołectwa.

Infrastruktura społeczna dostępna na terenie sołectwa to m.in.:

- Boisko sportowe,
- Remiza Ochotniczej Straży Pożarnej,
- Dom Ludowy w którym funkcjonuje świetlica oraz kręgielnia,
- Szkoła podstawowa z oddziałem przedszkolnym,
- Przedszkole Gminne z Oddziałem Żłobkowym
- Sala gimnastyczna i boisko o sztucznej nawierzchni przy szkole podstawowej
- Plac zabaw, siłownia plenerowa oraz wiata grillowa.

W miejscowości aktywnie działa Klub Seniora oraz Ochotnicza Straż Pożarna. Aktywność społeczna mieszkańców dotyczy również upowszechniania kultury fizycznej i sportu w ramach Szkolnych Drużynowych Biegów o Puchar Wójta (corocznej imprezy organizowanej w maju) oraz Ludowego Klubu Sportowego „Iskra”. LKS Iskra Jaszkowa działa od 1954 r. posiada zarówno sekcję lekkoatletyczną jak i piłkarską. Zawodnicy sekcji lekkoatletycznej osiągają wysokie miejsca w zawodach ogólnokrajowych i międzynarodowych. Sekcja piłkarska rozgrywa mecze na poziomie klasy okręgowej. Drużyny dziecięce występują w kategorii żak i młodzik.

Obiekty dziedzictwa kulturowego o wysokich walorach architektonicznych, zlokalizowane na terenie sołectwa, to m.in.:

- kościół parafialny św. Jana Chrzciciela
- figurka Małego Jezuska Praskiego
- barokowy portal z 1659 r. z kartuszem herbowym i datą
- pomnik mieszkańców Jaszkowej Dolnej, poległych podczas I wojny światowej
- grupa figuralna przedstawiająca ukrzyżowanie
- kaplica cmentarna Najświętszego Sakramentu
- kamienny mur cmentarny z bardzo okazałym gotyckim budynkiem bramnym.

Strukturę lokalnej gospodarki na terenie wsi tworzą m.in.: małe gospodarstwa rolne (produkujące miód, zboża, bydło, warzywa), sklepy spożywczo-przemysłowe, podmioty oferujące miejsca noclegowe, a także piekarnia, stacja paliw oraz przerób drewna. Podmioty gospodarcze funkcjonujące na terenie Jaszkowej Dolnej w obszarze Wałbrzyskiej Specjalnej Strefy Ekonomicznej „Invest-Park”, to również takie przedsiębiorstwa jak: Kayser Automotive Systems Kłodzko czy WESSEL – WERK sp. o.o. SSE na terenie sołectwa to uzbrojony w infrastrukturę techniczną teren o powierzchni 15,5 ha przeznaczony do prowadzenia działalności gospodarczej na dogodniejszych dla przedsiębiorców warunkach.

Wieś przebiega wzdłuż drogi powiatowej z Kłodzka przez Jaszkową Górą, Przełęcz Droszkowską i Droszków w kierunku Odrzychowic Kłodzkich. Infrastrukturę transportową i techniczną sołectwa stanowią również drogi gminne oraz sieć wodociągowa i kanalizacyjna. Sieć wodociągowa obsługuje obecnie ponad 80% osób zamieszkujących na terenie Jaszkowej Dolnej. Z sieci kanalizacji sanitarnej korzysta ok. 3/4 mieszkańców.

Wśród inwestycji, które zdaniem mieszkańców, powinny być przeprowadzone na terenie miejscowości wskazywane są potrzeby w zakresie:

- budowy chodników i doświetlenia,
- doposażenie OSP (wiata, sprzęt),
- przebudowy Domu Ludowego,
- budowy wiejskiego centrum spotkań ze sceną plenerową, wiatą grillową, kinem letnim i placem zabaw,
- termomodernizacji szkoły podstawowej,
- budowy sieci gazowej,
- remontu obiektów zabytkowych (w tym kościoła i kaplic).

JASZKOWA GÓRNA

Sołectwo Jaszkowa Górna położone jest w południowo-wschodniej części gminy, w odległości ok. 9 km od miasta Kłodzko. Pod względem powierzchni jest to największe sołectwo w gminie Kłodzko.

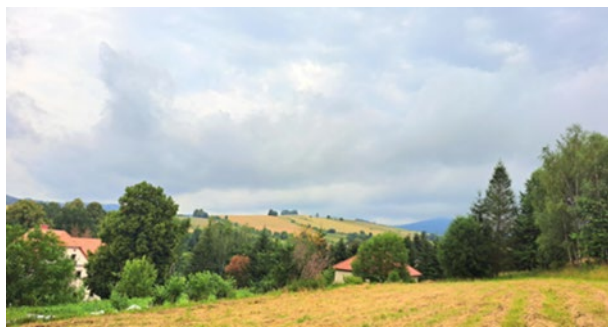
Tabela 7. Charakterystyka sołectwa Jaszkowa Górna

Parametr	Wartość	Udział w wartości dla całej gminy [%]	Ranking
Powierzchnia [ha]	2461	9,76	1
Liczba ludności – stan na 31.12.2021 r.	881	5,32	6
Gęstość zaludnienia [os/km ²]	35,80	n/d	27

Źródło: opracowanie własne na podstawie danych UG Kłodzko.

W porównaniu do 2014 r. liczba ludności zmniejszyła się o 40 osoby (4,3%) mimo to pozycja wsi w rankingu sołectw pod względem gęstości zaludnienia wzrosła z 28 na 27 miejsce. Pod względem liczby ludności Jaszkowa Górna zachował 6 miejsce w rankingu.

Na terenie sołectwa dominują użytki rolne, które stanowią 63% całkowitej powierzchni, w tym grunty orne o przeważającej klasie bonitacyjnej IVb i V. Lasy i grunty leśne, zlokalizowane głównie w północno-wschodniej oraz południowo-zachodniej części sołectwa, zajmują 30% powierzchni. Warstwę hydrologiczną sołectwa tworzą dwa potoki Brodek oraz Jaszkówka, a także trzy zbiorniki wodne w północnej części sołectwa, czyli kolonii Gaj. Tereny zabudowane i przeznaczone pod zabudowę to niecałe 2% powierzchni całego sołectwa.



Rysunek 7. Widok Jaszkowa Górna

Źródło: UG Kłodzko.

Infrastruktura społeczna dostępna na terenie sołectwa to m.in.:

- Boisko trawiaste i oświetlone boisko wielofunkcyjne,
- Dom Ludowy, w którym funkcjonuje świetlica,
- Dzienny Dom Seniora,
- Filia biblioteczna (założona w 1949 r.),
- remiza Ochotniczej Straży Pożarnej,
- placówka opieki zdrowotnej,
- Plac zabaw oraz siłownia plenerowa.

W miejscowości od 1955 r. funkcjonuje Koło Gospodyń Wiejskich, aktywnie działa również zespół śpiewaczy „Górnianki” oraz Ochotnicza Straż Pożarna. Aktywność społeczna mieszkańców dotyczy również upowszechniania kultury sztuki, ochrony dóbr kultury i tradycji w ramach Stowarzyszenia Kulturalno-Społecznego „PRO BONO” oraz Stowarzyszenie Odnowy Wsi „Malownicza Wieś Jaszkowa”. Biblioteka dysponuje 15 073 książkami, z których korzysta 103 czytelników. Biblioteka bierze udział w ogólnopolskiej akcji Narodowego czytania klasyki literatury polskiej pod Patronatem Pary Prezydenckiej. Prowadzi również dyskusyjny klub filmowy dla seniorów.



Rysunek 8. Boisko – Jaszkowa Górna

Źródło: UG Kłodzko.

Obiekty dziedzictwa kulturowego o wysokich walorach architektonicznych, zlokalizowane na terenie sołectwa, to m.in.:

- Kościół parafialny pw. św. Mikołaja,
- figura św. Barbary,
- renesansowo-barokowy dwór,
- barokowe zabudowania folwarczne,
- barokowe kapliczki domkowe i pokutne,
- zagrody wielkimi bramami przejazdowymi oraz z wnękami na kapliczki w murze,
- około dwustuletnia drewniana chałupa wieńcowa.

Strukturę lokalnej gospodarki na terenie wsi tworzą m.in.: małe gospodarstwa rolne (produkujące zboża, warzywa i owoce), sklepy spożywcze, a także podmioty oferujące miejsca noclegowe. Podmioty gospodarcze funkcjonujące w Jaszkowej Górnej to również takie przedsiębiorstwa jak:

- PPHU Prohanus,
- Przedsiębiorstwo Produkcyjno-Handlowe "GRYKOS",
- Usługi Ogólno-Budowlane,
- P.T.H. "PETRANS".

Wieś przebiega wzdłuż drogi powiatowej z Kłodzka przez Jaszkową Dolną, Przełęcz Droszkowską i Droszków w kierunku Ołdrzychowic Kłodzkich. Infrastrukturę transportową i techniczną sołectwa stanowią również drogi gminne, dwie ścieżki rowerowe oraz piesze oraz sieć wodociągowa i kanalizacyjna. Sieć wodociągowa obsługuje obecnie ponad 40% osób zamieszkujących na terenie Jaszkowej Górnej. Z sieci kanalizacji sanitarnej korzysta ponad połowa mieszkańców.

Wśród inwestycji, które zdaniem mieszkańców, powinny być przeprowadzone na terenie miejscowości wskazywane są potrzeby w zakresie:

- dokończenia remontu drogi powiatowej w dalszej części miejscowości,
- uporządkowania drzewostanu wzdłuż dróg gminnych i drogi powiatowej,
- doświetlania pozostałych nieoświetlonych części wsi,
- modernizacji oświetlenia drogowego na energooszczędne,
- wyczyszczenia rowów wzdłuż dróg gminnych i drogi powiatowej,
- rewitalizacji obiektów zabytkowych (w tym kościoła i kaplic).

JASZKÓWKA

Sołectwo Jaszkówka położone jest w środkowo-wschodniej części gminy, graniczy bezpośrednio z miastem Kłodzko. Pod względem powierzchni jest to jedno z trzech najmniejszych sołectw w gminie wiejskiej Kłodzko.

Tabela 8. Charakterystyka sołectwa Jaszkówka

Parametr	Wartość	Udział w wartości dla całej gminy [%]	Ranking
Powierzchnia [ha]	162	0,64	34
Liczba ludności – stan na 31.12.2021 r.	96	0,58	29
Gęstość zaludnienia [os/km ²]	59,26	n/d	15

Źródło: opracowanie własne na podstawie danych UG Kłodzko.

W porównaniu do 2014 r. liczba ludności zwiększyła się o 2 osoby (2,1%) w związku z powyższym wzrosła pozycja sołectwa w rankingu pod względem ludności i gęstości zaludnienia odpowiednio z 30 na 29 miejsce i z 16 na 15.

Na terenie sołectwa zdecydowanie dominują użytki rolne (o przeważającej klasie bonitacyjnej IIIB i IVa), które stanowią 85% całkowitej powierzchni Jaszkówki. Lasy i grunty leśne zlokalizowane głównie w północno-wschodniej części sołectwa zajmują ok. 4% powierzchni. Tereny zabudowane i przeznaczone pod zabudowę to niecałe 3% powierzchni całego sołectwa.

Ze względu na niewielką liczbę mieszkańców oraz bliskie sąsiedztwo miasta Kłodzko, w Jaszkówce nie rozwinęła się infrastruktura społeczna.

Obiekty dziedzictwa kulturowego o wysokich walorach architektonicznych, zlokalizowane na terenie sołectwa, to m.in.:

- figura św. Franciszka
- kilka murowanych domów mieszkalnych z XIX w.

Strukturę lokalnej gospodarki na terenie wsi tworzą takie przedsiębiorstwa jak: PHU "Auto-Starter", Firma Handlowo Usługowa "Geo".

Wieś przebiega wzdłuż drogi krajowej nr 46 łączącej Kotlinę Kłodzką z Częstochową. Infrastrukturę transportową i techniczną sołectwa stanowią również drogi gminne, w tym przyjazne rowerzystom oraz sieć wodociągowa, z której korzysta prawie 80% mieszkańców.

Wśród inwestycji, które zdaniem mieszkańców, powinny być przeprowadzone na terenie miejscowości wskazywane są potrzeby w zakresie:

- budowy świetlicy wiejskiej,
- budowy i remontu dróg gminnych,
- melioracji rowów.

KAMIENIEC

Sołectwo Kamieniec położone jest w zachodniej części gminy, w odległości ok. 9 km od miasta Kłodzko.

Tabela 9. Charakterystyka sołectwa Kamieniec

Parametr	Wartość	Udział w wartości dla całej gminy [%]	Ranking
Powierzchnia [ha]	433	1,72	19
Liczba ludności – stan na 31.12.2021 r.	182	1,10	22
Gęstość zaludnienia [os/km ²]	42,03	n/d	22

Źródło: opracowanie własne na podstawie danych UG Kłodzko.

W porównaniu do 2014 r. liczba ludności spadła o 25 osób (12,1%) w związku z powyższym pozycja sołectwa w rankingu pod względem ludności spadła z 21 na 22 miejsce. Pod względem liczby ludności Kamieniec zachował 22 miejsce w rankingu.

Na terenie sołectwa dominują użytki rolne, które stanowią 85% całkowitej powierzchni, w tym grunty orne o przeważającej klasie bonitacyjnej IIIa i IIIb. Lasy i grunty leśne zlokalizowane głównie w zachodniej części sołectwa zajmują ok. 10% powierzchni. Na obszarach leśnych znajdują się drogi przyjazne rowerzystom. Warstwę hydrologiczną sołectwa tworzą niewielkie zbiorniki wodne oraz potok Cicha. Tereny zabudowane i przeznaczone pod zabudowę to niewiele ponad 2% powierzchni całego sołectwa.



Rysunek 9. Twórcza Świetlica Pozytywnej Energii
Źródło: UG Kłodzko.

Infrastruktura społeczna dostępna na terenie sołectwa to m.in.:

- Świetlica tematyczna oddana do użytku w 2020 r. W „Świetlicy pozytywnej energii” została przedstawiona problematyka energii odnawialnej i jej źródła do jakich należą: wiatr, promieniowanie słoneczne, opady, pływy morskie, fale morskie i geotermia,
- Wiata grillowa oraz siłownia plenerowa.



Rysunek 10. Pałac w Kamieńcu
Źródło: UG Kłodzko.

Obiekty dziedzictwa kulturowego o wysokich walorach architektonicznych, zlokalizowane na terenie sołectwa, to m.in.:

- Pałac Kamieniec,
- zabudowania folwarczne,
- drewniane, drewniano-murowane i murowane zagrody.
- pozostałości zabytkowej remizy strażackiej,
- wiele kapliczek.

Strukturę lokalnej gospodarki na terenie wsi tworzą przede wszystkim gospodarstwa rolne oraz podmioty oferujące miejsca noclegowe. Podmioty gospodarcze funkcjonujące w Kamieńcu to również takie przedsiębiorstwa jak:

- Pałac Kamieniec,
- Kowalowe Wzgórze,
- ATS Trade Hurtownia Mięsa i Wędlin,
- Alpakowa Kotlina.

Infrastrukturę transportową i techniczną sołectwa stanowią drogi powiatowe i gminne oraz sieć wodociągowa, z której korzysta ok. 50% mieszkańców.

Wśród inwestycji, które zdaniem mieszkańców, powinny być przeprowadzone na terenie miejscowości wskazane są potrzeby w zakresie:

- Odtworzenia i melioracji rowów przydrożnych odprowadzających wody opadowe na drodze gminnej oraz drodze powiatowej,
- Modernizacji i rozbudowy oświetlenia ulicznego,
- Remontu drogi powiatowej nr 3307D Piszkowice – Kamieniec oraz nr 3239D Szalejów Górny – Gorzuchów, montaż barier ochronnych – kontynuacja,
- Wykonania dodatkowych zatoczek na drodze gminnej od drogi powiatowej do pałacu,
- Wprowadzenia elementów poprawiających bezpieczeństwo drogowe,
- Zagospodarowania terenu przy świetlicy,
- Budowy infrastruktury kanalizacyjnej,
- Budowy miejsc parkingowych,
- Wyposażenia miejscowości w punkty selektywnej zbiórki odpadów,
- Zagospodarowania terenu przy świetlicy.

KORYTÓW

Sołectwo Korytów położone jest w północno-zachodniej części gminy, w bezpośrednim sąsiedztwie miasta Kłodzko.

Tabela 10. Charakterystyka sołectwa Korytów

Parametr	Wartość	Udział w wartości dla całej gminy [%]	Ranking
Powierzchnia [ha]	233	0,92	28
Liczba ludności – stan na 31.12.2021 r.	91	0,55	30
Gęstość zaludnienia [os/km ²]	39,06	n/d	26

Źródło: opracowanie własne na podstawie danych UG Kłodzko.

W porównaniu do 2014 r. liczba ludności zwiększyła się o 7 osób (8,3%) w związku z powyższym pozycja sołectwa w rankingu wzrosła pod względem liczby ludności z 31 na 30 miejsce.

Na terenie sołectwa dominują użytki rolne, które stanowią 88% całkowitej powierzchni, w tym grunty orne o przeważającej klasie bonitacyjnej II i IIIa. Lasy i grunty leśne zlokalizowane głównie w południowej części sołectwa zajmują ok. 3% powierzchni. Warstwę hydrologiczną sołectwa tworzą dwa stawy oraz potok Roszycki Spław. Tereny zabudowane i przeznaczone pod zabudowę to niecałe 2% powierzchni całego sołectwa.

Infrastrukturę społeczną miejscowości tworzy świetlica wiejska, wybudowana w 2012 roku.

Obiekty dziedzictwa kulturowego o wysokich walorach architektonicznych, zlokalizowane na terenie sołectwa, to m.in.:

- Pałac z XVIII w. wraz z parkiem i pozostałą zabudową pałacową,
- Figura Nepomucena,
- Figura Judy Tadeusza,
- barokowa figura św. Jana Chrzciciela z 1726 r.,
- pręgierz kamienny z 1712 r.,
- drewniane, drewniano-murowane i murowane zagrody z XIX w. i początku XX w.

Strukturę lokalnej gospodarki na terenie wsi tworzą przede wszystkim gospodarstwa rolne oraz małe podmioty gospodarcze takie jak:

- haft.klodzko.pl,
- "A.R.K.",
- AUTO-SERWIS,

Przez Korytów przebiega droga lokalna prowadząca do Kamieńca, posiadająca marginalne znaczenie w sieci drogowej gminy. Infrastrukturę techniczną sołectwa stanowi sieć wodociągowa, z której korzysta ponad 50% mieszkańców.

Wśród inwestycji, które zdaniem mieszkańców, powinny być przeprowadzone na terenie miejscowości wskazywane są potrzeby w zakresie:

- doświetlenia miejscowości,
- remontu dróg: Kłodzko – Korytów, Korytów – Gołogłowy,
- budowy przystanku rowerowego,
- wyposażenia w punkty selektywnej zbiórki odpadów.

KROSNOWICE

Sołectwo Krosnowice położone jest w południowej części gminy, w bezpośrednim sąsiedztwie miasta Kłodzko. Jest to największe sołectwo w gminie wiejskiej Kłodzko zarówno pod względem liczby ludności jak i gęstości zaludnienia.

Tabela 11. Charakterystyka sołectwa Krosnowice

Parametr	Wartość	Udział w wartości dla całej gminy [%]	Ranking
Powierzchnia [ha]	1365	5,41	7
Liczba ludności – stan na 31.12.2021 r.	2677	16,16	1
Gęstość zaludnienia [os/km ²]	196,12	n/d	1

Źródło: opracowanie własne na podstawie danych UG Kłodzko.

W porównaniu do 2014 r. liczba ludności zmniejszyła się o 147 osób (2,4%) mimo to pozycja wsi w rankingu sołectw nie uległa zmianie i Krosnowice zarówno pod względem liczby ludności jak i gęstości zaludnienia zachowały 1 miejsce w rankingu.

Na terenie sołectwa dominują użytki rolne, które stanowią 77% całkowitej powierzchni, w tym grunty orne o przeważającej klasie bonitacyjnej IIIb i IVa. Lasy i grunty leśne, zlokalizowane w północnej części, zajmują 7% powierzchni. Warstwę hydrologiczną sołectwa tworzy Nysa Kłodzka wraz z dopływami tj.: Duna Dolna, Duna Górna czy Biała Łądecka. Tereny zabudowane i przeznaczone pod zabudowę to prawie 5% powierzchni całego sołectwa.

Infrastruktura społeczna dostępna na terenie sołectwa to m.in.:



Rysunek 11. Miejsce spotkań przy Szkole w Krosnowicach

Źródło: UG Kłodzko.

- Przedszkole Gminne,
- Szkoła Podstawowa,
- Dom Ludowy „Podhalanka” (wyremontowany w 2019 r.),
- Dwie filie Biblioteki Publicznej, w jednej mieści się świetlica profilaktyczno-wychowawcza dla dzieci,
- Boisko wielofunkcyjne (2016 r.),
- Wiejskie Miejsce Spotkań (2019 r.),
- Hala sportowa „Orlęta”,
- Stadion sportowy,
- Dom parafialny,
- siłownia,
- remiza Ochotniczej Straży Pożarnej,
- apteka oraz placówka opieki zdrowotnej.

W miejscowości aktywnie działa Ochotnicza Straż Pożarna, Koło Gospodyń Wiejskich (od 1956 r.), zespół ludowy „Kumy” (2000 r.) oraz Klub Seniora. Funkcjonują tu dwie filie biblioteczne (Filia nr 1 przy Sali Podhalanka utworzona w 1949 r. oraz Filia nr 2 przy ul. Sportowej założona w 1953 r.). Bibliotekarka Filii nr 1 szczyty tytułem „Bibliotekarza Powiatu Kłodzkiego”. Ogółem liczba czytelników w obu filiach wynosi 626, a woluminów ponad 20 000. Biblioteka prowadzi kółko miłośników poezji dla dorosłych oraz dziecięce kółko literacko-plastyczne. Sztandarowym wydarzeniem jest coroczna akcja Żonkile w rocznicę wybuchu powstania w getcie warszawskim pod Patronatem Muzeum Historii Żydów Polskich POLIN.

O upowszechnianie kultury, sztuki oraz o ochronę dóbr kultury i tradycji dbają również członkowie Towarzystwa Miłośników Krosnowic organizujący co roku (we wrześniu) Międzynarodowy Festiwal im. I. Reimanna. Kolejną cykliczną imprezą organizowaną w Krosnowicach jest Biesiada Ostatkowa Kół Gospodyń Wiejskich i Festyn Jakubek.

Aktywność społeczna mieszkańców dotyczy również upowszechniania kultury fizycznej i sportu w ramach Gminnego Ludowego Klubu Sportowego „Orlęta”. Klub prowadzi swoją działalność sportową w ramach 4 sekcji: piłki nożnej, tenisa stołowego, kolarstwa MTB, kulturystyki. Obecnie klub liczy ponad 130 uczestników zajęć sportowych. Drużyna piłkarska (seniorska) rywalizuje na poziomie A Klasy, drużyny dziecięce i młodzieżowe występują w kategorii: junior młodszy, młodziki, orliki, żak, junior starszy. Działająca od 1985 r. sekcja tenisa stołowego niezmiennie od wielu lat zdobywa pierwsze miejsca na turniejach tenisa stołowego nie tylko na terenie Kotliny Kłodzkiej, ale także w zawodach ogólnopolskich. Obecnie sekcja liczy 26 kadetów i młodzików oraz 19 zawodników dorosłych.

Na terenie sołectwa zlokalizowanych jest wiele zabytków oraz obiektów dziedzictwa kulturowego o wysokich walorach architektonicznych m.in.:

- zespół kościoła parafialnego św. Jakuba z XIV i XVIII w. (kościół, cmentarz obronny, mur ogrodzeniowy z obejściem, dom pogrzebowy, kostnica, budynek bramny z barokową figurą św. Jana Nepomucena),
- gotycki tryptyk z 1520 r.,
- ołtarze boczne poświęcone Trójcy Świętej i św. Wawrzyńcowi z lat 1729-1735,
- nagrobek Ignatza Reimanna 1820-1885, znanego kompozytora muzyki kościelnej, w tym „Mszy Bożonarodzeniowej”,
- zespół pałacowy w Krosnowicach z XVIII-XIX w.,
- kaplica z XVIII w.,
- zespół fabryczny dawnej tkalni bawełny z budynkiem siłowni parowej oraz dwoma oryginalnymi turbinami i agregatami prądotwórczymi wzniesionych w latach 1906-1916.

Strukturę lokalnej gospodarki na terenie wsi tworzą m.in.: sklepy spożywczo-przemysłowe oraz podmioty związane z sektorem produkcyjnym i usługowym. Podmioty gospodarcze funkcjonujące w Krosnowicach to takie przedsiębiorstwa jak:

- "EKO-TIM"
- Modern Art Decoration
- Transport Osobowy
- GutCar warsztat samochodowy
- Karczma Rankowo

Przez teren sołectwa przebiega droga krajowa nr 33 z Kłodzka przez Międzyzlesie do Boboszowa. Infrastrukturę transportową Krosnowic stanowią również drogi powiatowe i gminne oraz przystanek kolejowy położony w widłach dwóch linii: Kłodzko-Międzyzlesie oraz niefunkcjonującej Kłodzko-Stronie Śląskie via Łądek Zdrój. Infrastrukturę techniczną miejscowości tworzą: rozbudowana sieć wodociągowa, dwa gminne ujęcia wodny, sieć kanalizacyjna, oczyszczalnia ścieków oraz sieć gazowa. Z sieci wodociągowej korzysta ponad 50%, a z kanalizacyjnej ponad 60% mieszkańców. Istniejąca sieć kanalizacji sanitarnej obejmująca aglomerację Krosnowice obsługuje obecnie 5294 osób, w tym mieszkańców, osoby czasowo przebywające oraz podmioty przemysłowe z czterech miejscowości (Krosnowice, Jaskowa Dolna, Jaskowa Górna, Żelazno). Ścieki komunalne od pozostałych mieszkańców odprowadzane są do zbiorników bezodpływowych 15 szt. z których przewożone są do komunalnej oczyszczalni ścieków w Krosnowicach taborem asenizacyjnym. Ogólna długość sieci kanalizacji sanitarnej w aglomeracji Krosnowice wynosi 55,2 km. Ścieki odprowadzane są do komunalnej oczyszczalni ścieków w Krosnowicach, posiadającej przepustowość 800 m³/d. W aglomeracji powstaje rocznie 149,3 tys. m³/rok, w tym 145,5 tys. m³ dopływa gminną siecią kanalizacyjną, a pozostałe dostarczane są do oczyszczalni przez inne systemy, zapewniające ten sam poziom ochrony środowiska.

Tabela 12. Liczba mieszkańców aglomeracji

Lp.	Nazwa miejscowości	Liczba mieszkańców aglomeracji			Korzystających z bezodpływowych zbiorników
		Stałych korzystających z sieci kanalizacyjnej	Liczba osób czasowo przebywających w aglomeracji	Przemysł	
1.	Krosnowice	2438	25	0	68
2.	Jaszkowa Dolna	1299	13	22	56
3.	Jaszkowa Górna	777	8	0	41
4.	Żelazno	703	9	0	29
Ogółem		5217	55	22	194

Źródło: opracowanie UG Kłodzko.

Wśród inwestycji, które zdaniem mieszkańców, powinny być przeprowadzone na terenie miejscowości wskazywane są potrzeby w zakresie:

- poprawy infrastruktury drogowej i bezpieczeństwa, w tym: remont nawierzchni dróg, budowa chodników, rozbudowa oświetlenia, utworzenie miejsc parkingowych, budowa ścieżek rowerowych oraz bezpiecznego wejścia na przystanek kolejowy,
- zagospodarowania przestrzeni publicznej i terenów zielonych, w tym: poprawa estetyki wsi (pustostany magazynowe i poprzemysłowe), uregulowania prawne odnośnie do kształtowania krajobrazu (warunki zabudowy i małej architektury), rewitalizacja obiektów zabytkowych (w tym kościoła i kaplic), rozbudowa siłowni zewnętrznej, melioracja rowów ekologiczne nasadzenia na terenie miejscowości oraz budowa punktów widokowych,
- rozbudowy infrastruktury społecznej i technicznej, w tym: budowa mieszkań socjalnych, komunalnych, budowa przedszkola, remont i wyposażenie siłowni na Nowym Osiedlu, doposażenie OSP, dalsza rozbudowa wodociągów i kanalizacji oraz rozbudowa sieci gazowniczej,
- regulacji rzek i melioracji rowów.

ŁAWICA

Sołectwo Ławica położone jest w północno-wschodniej części gminy, w odległości ok. 4,5 km od miasta Kłodzko.

Tabela 13. Charakterystyka sołectwa Ławica

Parametr	Wartość	Udział w wartości dla całej gminy [%]	Ranking
Powierzchnia [ha]	482	1,91	15
Liczba ludności – stan na 31.12.2021 r.	293	1,77	14
Gęstość zaludnienia [os/km ²]	60,79	n/d	14

Źródło: opracowanie własne na podstawie danych UG Kłodzko.

W porównaniu do 2014 r. liczba ludności zmniejszyła się o 24 osoby (7,6%) mimo to pozycja wsi w rankingu sołectw nie uległa zmianie i Ławica zarówno pod względem liczby ludności jak i gęstości zaludnienia zachowały 14 miejsce w rankingu.

Na terenie sołectwa dominują użytki rolne, które stanowią 65% całkowitej powierzchni, w tym grunty orne o przeważającej klasie bonitacyjnej IIIb i IVa. Lasy i grunty leśne zajmują 21% powierzchni. Warstwę hydrologiczną sołectwa tworzy rzeka Nysa Kłodzka. Tereny zabudowane i przeznaczone pod zabudowę to niewiele ponad 2% powierzchni całego sołectwa. Większość powierzchni sołectwa leży w granicach obszaru chronionego krajobrazu „Góry Bardzkie i Sowie”, ponadto jego fragment położony jest w obrębie Obszaru Natura 2000 – Przełom Nysy Kłodzkiej koło Morzyszowa.

Infrastruktura społeczna dostępna na terenie sołectwa to m.in.: świetlica, boisko sportowe, plac zabaw, Pogotowie Rodzinne, Siłownia zewnętrzna oraz wiata grillowa.

Na terenie sołectwa zlokalizowanych jest wiele zabytków oraz obiektów dziedzictwa kulturowego o wysokich walorach architektonicznych m.in.:

- zespół pałacowo-parkowo-folwarczny pochodzący z XVII w.,
- barokowa kaplica św. Anny,
- figura św. Jana Nepomucena,
- hydroelektrownia przepływowa, powstała w I poł. XX w.

Strukturę lokalnej gospodarki na terenie wsi tworzą małe gospodarstwa rolne oraz takie podmioty gospodarcze jak m.in.: sklep spożywczo-przemysłowy, cukiernia „Słodkie Pasje Małgorzaty” oraz agroturystyka oferujące miejsca noclegowe. W Ławicy funkcjonują również takie przedsiębiorstwa jak:

- Auto Blacha & Lakier Kalina,
- F.H.U. Grzegorz Czarnik,
- Pałac Ławica – Ski-Raft Resort Ławic.

Wieś położona jest w niedalekiej odległości od drogi krajowej nr 8 łączącej przejście graniczne z Czechami w Kudowie-Zdroju z przejściem granicznym z Litwą w Budzisku. Infrastrukturę transportową sołectwa stanowi również droga powiatowa, drogi gminne oraz przebiegająca przez teren Ławicy linia kolejowa. W miejscowość znajduje się zabytkowa stacja kolejowa. Natomiast infrastrukturę sieciową stanowi wodociąg. Oddana do użytku w 2011 r. sieć wodociągowa obsługuje obecnie ponad 50% mieszkańców.

Wśród inwestycji, które zdaniem mieszkańców, powinny być przeprowadzone na terenie miejscowości wskazywane są potrzeby w zakresie:

- budowy infrastruktury kanalizacji sanitarnej,
- poprawy infrastruktury drogowej, w tym: ułożenie nawierzchni bitumicznej na drodze gminnej, utworzenie przejścia na dworzec kolejowy w Ławicy (od strony Ławicy), remont przystanków, modernizacja drogi powiatowej i dróg gminnych (wymiana nawierzchni), budowa ścieżek rowerowych,
- zagospodarowania przestrzeni publicznej i terenów zielonych, w tym remont przystanku PKP, zagospodarowanie terenów rekreacyjnych i sportowych na terenie sołectwa oraz ekologiczne nasadzenia na terenie miejscowości.

ŁĄCZNA

Sołectwo Łączna położone jest w północno-środkowej części gminy, w odległości ok. 10 km od miasta Kłodzko.

Tabela 14. Charakterystyka sołectwa Łączna

Parametr	Wartość	Udział w wartości dla całej gminy [%]	Ranking
Powierzchnia [ha]	629	2,49	13
Liczba ludności – stan na 31.12.2021 r.	287	1,73	15
Gęstość zaludnienia [os/km ²]	45,63	n/d	20

Źródło: opracowanie własne na podstawie danych UG Kłodzko.

W porównaniu do 2014 r. liczba ludności zmniejszyła się o 18 osób (5,9%) mimo to pozycja wsi w rankingu sołectw pod względem ludności wzrosła z 16 na 15 miejsce. Pod względem gęstości zaludnienia pozycja nie uległa zmianie i Łączna zachowała 20 miejsce w rankingu.

Na terenie sołectwa dominują użytki rolne, które stanowią 62% całkowitej powierzchni, w tym grunty orne o przeważającej klasie bonitacyjnej IIIb i IVa. Lasy i grunty leśne, zlokalizowane głównie w południowej i zachodniej części gminy, zajmują 32% powierzchni. Tereny zabudowane i przeznaczone pod zabudowę to 2% powierzchni całego sołectwa.

W miejscowości aktywnie działa Koło Gospodyń Wiejskich, którego celem jest kultywowanie i podtrzymywanie tradycji na wsi.

Infrastruktura społeczna dostępna na terenie sołectwa to m.in.:



Rysunek 12. Świetlica Zielnej Magii – łączna
Źródło: UG Kłodzko.

- Świetlica zielnej magii – tematyczna świetlica wiejska wybudowana w 2020 r. Ziołolecznictwo i kosmetologia naturalna jako temat przewodni świetlicy w łącznej został wybrany przez mieszkańców wsi. W ramach programu świetlicy prowadzone są zajęcia i organizowane wystawy, prelekcje dotyczące promocji zdrowego stylu życia, tradycyjnych metod wytwarzania żywności, ziołolecznictwa, kosmetologii.
- boisko sportowe,
- plac zabaw,
- siłownia zewnętrzna.



Rysunek 13. Widok na Łączną
Źródło: UG Kłodzko.

Na terenie sołectwa zlokalizowanych jest wiele zabytków oraz obiektów dziedzictwa kulturowego o wysokich walorach architektonicznych m.in.:

- barokowa kaplica św. Anny,
- dwór z I poł. XVIII w., przebudowany w I poł. XIX w.,
- zabytkowa kaplica słupowa z latarnią nakrytą czterospadowym daszkiem z krzyżem, którą datuje się na XVIII-XIX w.,
- pozostałości po umocnieniach fortyfikacyjnych z 1790 r.,
- zabudowania folwarczne.

Strukturę lokalnej gospodarki na terenie wsi tworzą małe gospodarstwa rolne (oferujące m.in. miody i sery kozie) oraz podmioty gospodarcze oferujące artykuły spożywczo-przemysłowe, usługi leśne oraz terapię uzależnień i dogoterapię.

Infrastrukturę transportową sołectwa stanowią drogi powiatowe (Wojbórz – Łączna – Bierkowice oraz Łączna – Młynów) i gminne, w tym przyjazne dla rowerzystów. Natomiast infrastrukturę sieciową stanowi wodociąg. Sieć wodociągowa obsługuje obecnie ok. 40% mieszkańców.

Wśród inwestycji, które zdaniem mieszkańców, powinny być przeprowadzone na terenie miejscowości wskazywane są potrzeby w zakresie:

- budowy infrastruktury kanalizacji sanitarnej,
- poprawy infrastruktury drogowej, w tym: modernizacja dróg powiatowych, budowa parkingów, chodników oraz infrastruktury poprawiająca bezpieczeństwo drogowe, budowa ścieżek rowerowych, a także modernizacja i rozbudowa oświetlenia
- zagospodarowania przestrzeni publicznej i terenu wokół świetlicy.

MARCINÓW

Sołectwo Marcinów położone jest w południowej części gminy, w odległości ok. 7,5 km od miasta Kłodzko.

Tabela 15. Charakterystyka sołectwa Marcinów

Parametr	Wartość	Udział w wartości dla całej gminy [%]	Ranking
Powierzchnia [ha]	400	1,59	20
Liczba ludności – stan na 31.12.2021 r.	157	0,95	24
Gęstość zaludnienia [os/km ²]	39,25	n/d	24

Źródło: opracowanie własne na podstawie danych UG Kłodzko.

W porównaniu do 2014 r. liczba ludności zwiększyła się o 6 osób (4%) mimo to pozycja wsi w rankingu sołectw nie uległa zmianie i Marcinów pod względem liczby ludności zachował 24 miejsce w rankingu. O dwa oczka wzrosła natomiast pozycja miejscowości pod względem gęstości zaludnienia z 26 na 24 miejsce.

Na terenie sołectwa dominują użytki rolne, które stanowią 89% całkowitej powierzchni, w tym grunty orne o przeważającej klasie bonitacyjnej IIIb i IVa. Lasy i grunty leśne, występujące w centralnej części sołectwa oraz w północnym jego fragmencie, zajmują 5% powierzchni. Warstwę hydrologiczną sołectwa tworzy potok Marianówka oraz cztery stawy o łącznej powierzchni prawie 2 ha. Tereny zabudowane i przeznaczone pod zabudowę to niewiele ponad 2% powierzchni całego sołectwa.

Infrastruktura społeczna dostępna na terenie sołectwa to m.in.:

- świetlica wiejska,
- Muzeum Rzeczy Dawnych „Stare Grat z każdej chaty”,
- punkt biblioteczny,
- boisko sportowe,
- plac zabaw,
- siłownia zewnętrzna.



Rysunek 14. Świetlica wiejska w Marcinowie.

Źródło: UG Kłodzko.

Na terenie sołectwa zlokalizowanych jest wiele zabytków oraz obiektów dziedzictwa kulturowego o wysokich walorach architektonicznych m.in.:

- podworskie zabudowania folwarczne Górny i Dolny folwark
- barokowo-klasycystyczna kapliczka domkowa z ołtarzykiem Matki Boskiej

Strukturę lokalnej gospodarki na terenie wsi tworzą m.in.: gospodarstwa agroturystyczne „Domek z Bajki” czy „Apartament pod Lasem”, łowisko i Bar nad Stawami oraz takie przedsiębiorstwa jak: PHU Elektrotech czy PUFF-CARS.

Wieś położona jest wzdłuż drogi powiatowej nr 3261D Żelazno – Marcinów – Ołdrzychowice Kłodzkie. Infrastrukturę transportową sołectwa stanowią również drogi gminne oraz druga droga powiatowa Konradów – Marcinków – Kamienna.

Wśród inwestycji, które zdaniem mieszkańców, powinny być przeprowadzone na terenie miejscowości wskazywane są potrzeby w zakresie:

- budowy infrastruktury wodno-kanalizacyjnej,
- poprawy infrastruktury drogowej, w tym: remont drogi powiatowej nr 3261D oraz drogi dojazdowej do świetlicy wiejskiej,
- zagospodarowania przestrzeni publicznej i terenów zielonych, w tym: odwodnienie świetlicy wiejskiej, zagospodarowanie terenu wokół świetlicy, rozbudowa i modernizacja oświetlenia wsi (wymiana na oprawy energooszczędne).

MIKOWICE

Sołectwo Mikowice położone jest w środkowo-zachodniej części gminy w bezpośrednim sąsiedztwie miasta Kłodzko.

Tabela 16. Charakterystyka sołectwa Mikowice

Parametr	Wartość	Udział w wartości dla całej gminy [%]	Ranking
Powierzchnia [ha]	218	0,86	29
Liczba ludności – stan na 31.12.2021 r.	63	0,38	32
Gęstość zaludnienia [os/km ²]	28,90	n/d	29

Źródło: opracowanie własne na podstawie danych UG Kłodzko.

W porównaniu do 2014 r. liczba ludności zmniejszyła się o 6 osób (8,7%) mimo to pozycja wsi w rankingu sołectw nie uległa zmianie i Mikowice zarówno pod względem liczby ludności jak i gęstości zaludnienia zachowały swoje 32 i 29 miejsce w rankingu.

Na terenie sołectwa dominują użytki rolne, które stanowią 92% całkowitej powierzchni, w tym grunty orne o przeważającej klasie bonitacyjnej II i IIIa. Lasy i grunty leśne zajmują 1% powierzchni. Warstwę hydrologiczną sołectwa tworzy potok Roszycki, spław stanowiący prawy dopływ Ścinawki oraz malowniczy staw zlokalizowany w centrum wsi. Tereny zabudowane i przeznaczone pod zabudowę to niecałe 2% powierzchni całego sołectwa.

Strukturę lokalnej gospodarki na terenie wsi tworzą gospodarstwa rolne oraz takie podmioty gospodarcze jak m.in.: Dolpol – ogrodnictwo, Elplant – projektowanie i produkcji urządzeń elektrycznych, Przedsiębiorstwo-Usługowo-Handlowe Małgorzata Staniów czy Firma Handlowa "RADPOL".

Wieś położona jest w niedalekiej odległości od drogi krajowej nr 8 łączącej przejście graniczne z Czechami w Kudowie Zdroju z przejściem granicznym z Litwą w Budzisku (trasy europejskiej E67 łączącej Europę Środkową z Finlandią). Infrastrukturę transportową i sieciową sołectwa stanowią również drogi gminne oraz wodociąg. Sieć wodociągowa, do której woda doprowadzana jest z Kłodzka, obsługuje obecnie ok. 46% mieszkańców.

Wśród inwestycji, które zdaniem mieszkańców, powinny być przeprowadzone na terenie miejscowości wskazywane są potrzeby w zakresie:

- budowy świetlicy,
- doświetlenia miejscowości,
- budowy kanalizacji,
- budowy gazociągu,
- budowy sygnalizacji świetlnej przy drodze krajowej nr 8 (na wyjeździe z Mikowic),
- zagospodarowania terenu rekreacyjnego wokół stawu,
- melioracji rowów.

MŁYNÓW

Sołectwo Młynów położone jest w północno-środkowej części gminy, w odległości ok. 6,5 km od miasta Kłodzko.

Tabela 17. Charakterystyka sołectwa Młynów

Parametr	Wartość	Udział w wartości dla całej gminy [%]	Ranking
Powierzchnia [ha]	213	0,84	31
Liczba ludności – stan na 31.12.2021 r.	148	0,89	25
Gęstość zaludnienia [os/km ²]	69,48	n/d	9

Źródło: opracowanie własne na podstawie danych UG Kłodzko.

W porównaniu do 2014 r. liczba ludności zwiększyła się o 4 osoby (2,8%) w związku z powyższym pozycja wsi w rankingu sołectw pod względem gęstości zaludnienia wskoczyła z 12 na 9 miejsce. Mimo wzrostu liczby ludności Młynów zachował 25 miejsce w rankingu.

Na terenie sołectwa dominują użytki rolne, które stanowią 34% całkowitej powierzchni, w tym grunty orne o przeważającej klasie bonitacyjnej IIIb i IVa. Zdecydowanie dominują lasy i grunty leśne, które zajmują 55% powierzchni i zlokalizowane są głównie w północnej i południowo-zachodniej części sołectwa. Warstwę hydrologiczną sołectwa tworzy rzeka Nysa Kłodzka wraz z dopływami Łącznicą i Jaśnicą. Tereny zabudowane i przeznaczone pod zabudowę to niecałe 4% powierzchni całego sołectwa. Północna oraz centralna część sołectwa zlokalizowana jest na terenach chronionych tj.: Obszar Natura 2000 Przełom Nysy Kłodzkiej koło Morzyszowa (obszary siedliskowe) oraz Obszar Chronionego Krajobrazu „Góry Bardzkie i Sowie”.

Infrastrukturę społeczną na terenie sołectwa stanowi Świetlica Czterech Żywiołów – oddana do użytku w 2020 r. tematyczna świetlica wiejska.



Rysunek 15. Twórcza Świetlica Czterech Żywiołów
Źródło: UG Kłodzko.

Tematem przewodnim zaproponowanym dla stworzenia kreatywnej świetlicy w Młynowie było ukazanie wybranych zagadnień z nauk przyrodniczych oraz prowadzenie zajęć praktycznych. Przy budowaniu oferty i wizerunku świetlicy została wykorzystana nazwa miejscowości i jej położenie w urokliwym przełomie rzeki Nysy Kłodzkiej. Wyeksponowano temat wody, potrzeby racjonalnego gospodarowania jej zasobami. W ramach wystaw i zagospodarowania terenu wokół świetlicy zaprezentowano systemy proekologicznego gospodarowania wodą opadową o różnych innowacyjnych technologiach, takich jak: ogrody deszczowe.

Na terenie sołectwa zlokalizowane są obiekty stanowiące przykład zabytkowej architektury przemysłowej tj.: młyn wodny oraz XIX-wieczny kompleks dawnej papierni. Atrakcją turystyczną jest również monumentalna skała na lewym brzegu Nysy Kłodzkiej nazywana skałą Napoleona, która nosi ślady wojny z 1807 r.

Strukturę lokalnej gospodarki na terenie wsi tworzą takie przedsiębiorstwa jak: P.P.H.U. "BROMIR", Usługi Budowlane, TRIP 4 YOU Organizacja Aktywnego Wypoczynku, Wamino II s.c. PW. Kopalnia szarogłazu.

Infrastrukturę transportową sołectwa stanowią: droga powiatowa nr 3246D Łączna – Młynów, drogi gminne oraz czynny przystanek komunikacji autobusowej, wyposażony w wiatę przystankową. Natomiast infrastrukturę sieciową stanowi wodociąg. Sieć wodociągowa obsługuje obecnie ponad 70% mieszkańców.

Wśród inwestycji, które zdaniem mieszkańców, powinny być przeprowadzone na terenie miejscowości wskazywane są potrzeby w zakresie:

- budowy infrastruktury kanalizacji sanitarnej,
- poprawy infrastruktury drogowej, w tym: modernizacja drogi powiatowej i dróg gminnych, remont mostu
- zagospodarowania przestrzeni publicznej i terenów zielonych, w tym: modernizacja i rozbudowa oświetlenia, rozbudowa i zagospodarowanie terenu rekreacyjnego przy świetlicy (budowa placu zabaw) oraz melioracja rowów.

MORZYSZÓW

Sołectwo Morzyszów położone jest w północno-wschodniej części gminy, w odległości ok. 9 km od miasta Kłodzko. Jest to jedno z trzech najmniejszych sołectw w gminie wiejskiej Kłodzko zarówno pod względem powierzchni, liczby ludności jak i gęstości zaludnienia.

Tabela 18. Charakterystyka sołectwa Morzyszów

Parametr	Wartość	Udział w wartości dla całej gminy [%]	Ranking
Powierzchnia [ha]	176	0,70	33
Liczba ludności – stan na 31.12.2021 r.	32	0,19	34
Gęstość zaludnienia [os/km ²]	18,18	n/d	33

Źródło: opracowanie własne na podstawie danych UG Kłodzko.

W porównaniu do 2014 r. liczba ludności zmniejszyła się o 1 osobę (3%) mimo to pozycja wsi w rankingu sołectw nie uległa zmianie i Morzyszów zarówno pod względem liczby ludności jak i gęstości zaludnienia zachował 34 i 33 miejsce w rankingu.

Na terenie sołectwa dominują użytki rolne, które stanowią 59% całkowitej powierzchni, w tym grunty orne o przeważającej klasie bonitacyjnej IIIa i IIIb. Lasy i grunty leśne, zlokalizowane głównie w południowej części, zajmują 27% powierzchni. Warstwę hydrologiczną sołectwa tworzy rzeka Nysa Kłodzka. Tereny zabudowane i przeznaczone pod zabudowę to niewiele ponad 1% powierzchni całego sołectwa. Całość sołectwa zlokalizowana jest na terenach chronionych tj.: Obszar Natura 2000 Przełom Nysy Kłodzkiej koło Morzyszowa (obszary siedliskowe) oraz Obszar Chronionego Krajobrazu „Góry Bardzkie i Sowie”.

Atrakcję turystyczną Morzyszowa może stanowić Przystań Wodna Morzyszów, liczący sobie ponad 160 lat krzyż przydrożny oraz fakt, iż przez miejscowość przebiega trasa Rajdowych Samochodowych Mistrzostw Polski i Rajdowego Pucharu Polski organizowanych w maju.

Strukturę lokalnej gospodarki na terenie wsi tworzą takie przedsiębiorstwa jak: WOJTRANS czy ELKATE oferująca pomiary i instalacje elektryczne.

Przez teren sołectwa przebiega droga powiatowa nr 3310D Kłodzko – Ławica – Podtynie – Morzyszów. Infrastruktura drogowa miejscowości charakteryzuje się wąskimi drogami, z których część jest w złym stanie technicznym. Przez południową część sołectwa przebiega linia kolejowa. Na terenie miejscowości nie ma infrastruktury sieciowej.

Wśród inwestycji, które zdaniem mieszkańców, powinny być przeprowadzone na terenie miejscowości wskazywane są potrzeby w zakresie:

- budowy infrastruktury wodno-kanalizacyjnej,
- poprawy infrastruktury drogowej, w tym: remont drogi powiatowej oraz mostu Morzyszów-Podtynie,
- budowy infrastruktury społecznej,
- modernizacji i rozbudowy oświetlenia ulicznego,
- melioracji rowów,
- budowy sieci gazowej.

OŁDRZYCHOWICE KŁODZKIE

Sołectwo Ołdrzychowice Kłodzkie położone jest w południowej części gminy, w odległości ok. 12 km od miasta Kłodzko. Jest to jedno z trzech największych sołectw w gminie wiejskiej Kłodzko zarówno pod względem liczby ludności jak i gęstości zaludnienia.

Tabela 19. Charakterystyka sołectwa Ołdrzychowice Kłodzkie

Parametr	Wartość	Udział w wartości dla całej gminy [%]	Ranking
Powierzchnia [ha]	1558	6,18	6
Liczba ludności – stan na 31.12.2021 r.	2116	12,77	2
Gęstość zaludnienia [os/km ²]	135,82	n/d	3

Źródło: opracowanie własne na podstawie danych UG Kłodzko.

W porównaniu do 2014 r. liczba ludności zmniejszyła się o 151 osób (6,7%) mimo to pozycja wsi w rankingu sołectw nie uległa zmianie i pod względem liczby ludności Ołdrzychowice Kłodzkie zachowały 2 miejsce w rankingu. Zmiana pozycji z 2 na 3 nastąpiła w kwestii gęstości zaludnienia.

Na terenie sołectwa dominują użytki rolne, które stanowią 61% całkowitej powierzchni, w tym grunty orne o przeważającej klasie bonitacyjnej III a i IIIb. Lasy i grunty leśne, zlokalizowane w północnej części, zajmują 25% powierzchni. Warstwę hydrologiczną sołectwa tworzy rzeka Biała Łądecka, potok Brodek oraz stawy rybne. Tereny zabudowane i przeznaczone pod zabudowę to niewiele ponad 5% powierzchni całego sołectwa. Południowa część sołectwa zlokalizowana jest na terenach chronionych tj.: Obszar Natura 2000 Pasma Krowiarki (obszary siedliskowe) oraz otulina Śnieżnickiego Parku Krajobrazowego.

Infrastruktura społeczna dostępna na terenie sołectwa to m.in.:

- Publiczna Szkoła Podstawowa,
- Biblioteka Publiczna,
- Ośrodek Kultury, Sportu i Rekreacji,
- Przedszkole Gminne,
- żłobek,
- apteka,
- placówka opieki zdrowotnej,
- Urząd Pocztowy,
- remiza OSP,
- zespół boisk sportowych „Orlik”,
- place zabaw przy OKSiR oraz przy Przedszkolu Gminnym.



Rysunek 16. Szkoła Podstawowa w Ołdrzychowicach Kłodzkich

Źródło: UG Kłodzko.

Ośrodek Kultury Sportu i Rekreacji Gminy Kłodzko na przełomie lat 2021/2022 przeszedł gruntowną termomodernizację. Wymieniono m.in. stolarkę okienną, drzwiową, pokrycie dachowe, ocieplono część budynku, odrestaurowano zabytkową część elewacji, wykonano izolację pionową ścian fundamentowych, wymieniono źródło ciepła. W budynku swoją siedzibę ma biblioteka centralna (założona w 1955 r.), która w swojej strukturze posiada 9 filii bibliotecznych na terenie gminy. Biblioteka posiada 10 533 książek (również w formacie cyfrowym), z których korzysta 249 czytelników. W ogólnopolskim rankingu bibliotek 2021 instytucja kultury znajduje się na 79 pozycji na 837 bibliotek publicznych startujących w rankingu.

W Bibliotece od 2020 r. działa klub kreatywności LEGO dla dzieci i młodzieży. Od 2011 r. instytucja jest organizatorem Międzygminnego Konkursy Recytatorskiego Poezji Patriotycznej o Listopadowy Liść Adamajtisa. Ponadto w miejscowości aktywnie działa Ochotnicza Straż Pożarna, Koło Gospodyń Wiejskich, zespół ludowy „Jaskier” oraz Klub Seniora. O upowszechnianie kultury, sztuki oraz o ochronę dóbr kultury i tradycji dbają również członkowie Stowarzyszenia Społeczno-Kulturalnego „Jaskier”. Działania w zakresie nauki, edukacji, oświaty i wychowania prowadzi Fundacja Aktywnego Rozwoju. Aktywność społeczna mieszkańców dotyczy również upowszechniania kultury fizycznej i sportu w ramach Klubu Sportowego „Lechia” oraz Klubu Lekkoatletycznego Ziemia Kłodzka. Ten ostatni został założony przez Trenera

Michała Wosia wspólnie z grupą rodziców w 2014 r. W zajęciach uczestniczą dzieci z terenu gminy Kłodzko.



Rysunek 17. Ośrodek Kultury Sportu i Rekreacji
Źródło: UG Kłodzko.

Na terenie sołectwa zlokalizowanych jest wiele zabytków o wysokich walorach architektonicznych, w tym architektury przemysłowej m.in.:

- zespół kościoła parafialnego pod wezwaniem św. Jana Chrzciciela z 2 poł. XIX w. (kościół z mauzoleum von Magnisów),
- zespół pałacowy z 2 poł. XIX w. (Pałac Oppersdorfów, budynek gospodarczy (stajnia), park oraz 2 pawilony parkowe,
- zespół dworski z XVIII i XIX w. (dwór von Magnisów, park, oficyna mieszkalna, dom ogrodnika, dom czeladny, obora , brama),
- figura św. Jana Nepomucena
- budynek młyna wodnego wraz z urządzeniami z 1 poł. XIX w.

- zespół budynków przemysłowych w dawnym zespole zakładów Przemysłu Lniarskiego „Lech” z lat 1907-1916 (elektrownia wodna, budynek produkcji, magazyn i biura, hala przędzalni),



Rysunek 18. Dwór w Odrzychowicach Kłodzkich
Źródło: UG Kłodzko.

Strukturę lokalnej gospodarki na terenie wsi tworzą m.in.: placówki handlowo-usługowe, gospodarstwa agroturystyczne oraz przedsiębiorstwa związane produkcją wyrobów metalowych lub drewnianych, wydobywaniem kruszyw czy oferujące usługi transportowe:

- Przerób Drewna Export-Import Usługi Transportowe i Leśne,
- Zakład Wyrobów Metalowych "RAPMET",
- Przerób Drewna Transport Towarowy,
- Skaltech Sp. z o.o.,
- Omya Sp. z o.o.

Przez teren sołectwa przebiega droga wojewódzka nr 392 biegnącej od drogi krajowej nr 33 przez Żelazno do Łądka-Zdroju i dalej przez Stronie Śląskie do Bystrzycy Kłodzkiej. Infrastrukturę transportową sołectwa stanowią również drogi powiatowe i gminne, przystanki autobusowe oraz nieczynna linia kolejowa nr 322 łącząca posterunek odgałęźny Kłodzko Nowe ze stacją Stronie Śląskie.

Infrastrukturę techniczną miejscowości tworzą: rozbudowana sieć wodociągowa, dwa gminne ujęcia wodny, sieć kanalizacyjna oraz oczyszczalnia ścieków. Z sieci wodociągowej korzysta ok. 40%, a z kanalizacyjnej ponad 60% mieszkańców. Istniejąca sieć kanalizacji sanitarnej obejmująca aglomerację Ołdrzychowice Kłodzkie obsługuje obecnie 2250 osób, w tym mieszkańców oraz osoby czasowo przebywające na terenie miejscowości. Ścieki komunalne od pozostałych 88 mieszkańców odprowadzane są do zbiorników bezodpływowych, z których przewożone są taborem asenizacyjnym do oczyszczalni. Ogólna długość sieci kanalizacji sanitarnej w aglomeracji Ołdrzychowice Kłodzkie wynosi 12,2 km. Ścieki odprowadzane są do

komunalnej oczyszczalni ścieków w Ołdrzychowicach Kłodzkich, posiadającej przepustowość 400 m³/d.



Rysunek 19. Stacja uzdatniania wody

Źródło: UG Kłodzko.

Tabela 20. Liczba mieszkańców aglomeracji

Lp.	Nazwa miejscowości	Liczba mieszkańców aglomeracji			Korzystających z bezodpływowych zbiorników
		Stałych korzystających z sieci kanalizacyjnej	Liczba osób czasowo przebywających w aglomeracji	Przemysł	
1.	Ołdrzychowice Kłodzkie	2028	5	0	88
Ogółem		2028	5	0	88

Źródło: opracowanie UG Kłodzko.

Wśród inwestycji, które zdaniem mieszkańców, powinny być przeprowadzone na terenie miejscowości wskazywane są potrzeby w zakresie:

- poprawy infrastruktury drogowej i bezpieczeństwa, w tym: remont drogi wojewódzkiej, budowa i remont dróg na terenie miejscowości, rozbudowa i naprawa oświetlenia oraz utworzenie miejsc parkingowych,
- zagospodarowania przestrzeni publicznej i terenów zielonych, w tym: poprawa estetyki wsi poprzez rewitalizację budynków przemysłowych "LECH" oraz "Parku nad stawem", remont obiektów zabytkowych (w tym kościoła i kaplic), rozbudowa infrastruktury sportowej (m.in. bieżnia lekkoatletyczna), zagospodarowanie terenu przy OKSiRGK, ekologiczne nasadzenia na terenie miejscowości oraz budowa punktów widokowych,
- rozbudowy infrastruktury społecznej w tym: modernizacja budynku OKSiRGK oraz utworzenie centrum szkolenia jednostek Straży Pożarnych.

PISZKOWICE

Sołectwo Piszkowice położone jest w północno-zachodniej części gminy, w odległości ok. 6,5 km od miasta Kłodzko.

Tabela 21. Charakterystyka sołectwa Piszkowice

Parametr	Wartość	Udział w wartości dla całej gminy [%]	Ranking
Powierzchnia [ha]	335	1,33	25
Liczba ludności – stan na 31.12.2021 r.	267	1,61	16
Gęstość zaludnienia [os/km ²]	79,70	n/d	7

Źródło: opracowanie własne na podstawie danych UG Kłodzko.

W porównaniu do 2014 r. liczba ludności spadła o 12 osób (4,3%) w związku z powyższym pozycja sołectwa w rankingu spadła zarówno pod względem liczby ludności jak i gęstości zaludnienia odpowiednio z 13 na 16 miejsce i z 6 na 7.

Na terenie sołectwa dominują użytki rolne, które stanowią 78% całkowitej powierzchni, w tym grunty orne o przeważającej klasie bonitacyjnej II i IIIa. Lasy i grunty leśne, zlokalizowane głównie w północno-zachodniej części sołectwa, zajmują 12% powierzchni. Warstwę hydrologiczną sołectwa tworzy rzeka Ścinawka, jej prawy dopływ Krzemienica oraz zbiornik wodny usytuowany przy granicy administracyjnej Bierkowic i Piszkowic. Tereny zabudowane i przeznaczone pod zabudowę to niecałe 4% powierzchni całego sołectwa.

Infrastruktura społeczna dostępna na terenie sołectwa to świetlica wiejska, plac zabaw oraz siłownia plenerowa. Funkcjonuje również Zakład Leczniczo-Opiekuńczy dla Dzieci oraz Niepubliczny Ośrodek Rewalidacyjno-Wychowawczy prowadzone przez Zgromadzenie Sióstr Maryi Niepokalanej. Aktywność społeczna mieszkańców przejawia się głównie w działaniu Ochotniczej Straży Pożarnej oraz Koła Gospodyń Wiejskich.

Na terenie sołectwa zlokalizowane są obiekty dziedzictwa kulturowego o wysokich walorach architektonicznych m.in.:

- zespół pałacowo-parkowy z XVIII w.,
- kościół parafialny p.w. św. Jana Chrzciciela z XIV w. z gotyckim budynkiem bramnym,
- zespół dworski z XVI/XVII (dwór, spichrz i młyn),
- barokowa figura św. Jana Nepomucena,
- 300-letni klon (*Acer platanides*) o wys. 16 m i obwodzie 4,4 m.

Strukturę lokalnej gospodarki na terenie wsi tworzą m.in.: sklep spożywczo-przemysłowy, podmioty oferujące miejsca noclegowe (agroturystyka) oraz takie przedsiębiorstwa jak:

- Zakład Usługowo-Handlowy „Zbyszko”,
- Przedsiębiorstwo Handlowo-Usługowe "Darton",
- Pałac Piszkowice.

Zabudowa wsi przebiega głównie wzdłuż drogi powiatowa nr 3307D Kamieniec – Ruszowice – Piszkowice – Bierkowice. Infrastrukturę transportową sołectwa stanowią również drogi gminne. Infrastruktura techniczna Piszkowic to sieć wodociągowa, która obsługuje obecnie ok. 55% mieszkańców.

Wśród inwestycji, które zdaniem mieszkańców, powinny być przeprowadzone na terenie miejscowości wskazywane są potrzeby w zakresie:

- poprawy infrastruktury drogowej, w tym: przebudowa drogi powiatowej 3307D, przebudowa i remont dróg gminnych oraz doświetlenie dróg w celu zwiększenia bezpieczeństwa mieszkańców,
- zagospodarowania przestrzeni publicznej i terenów zielonych, w tym: rewitalizacja obiektów zabytkowych (w tym kościoła i kaplic) oraz melioracja rowów.

PODTYNIE

Sołectwo Podtynie położone jest w północno-wschodniej części gminy, w odległości ok. 7,5 km od Kłodzka.

Tabela 22. Charakterystyka sołectwa Podtynie

Parametr	Wartość	Udział w wartości dla całej gminy [%]	Ranking
Powierzchnia [ha]	208	0,82	32
Liczba ludności – stan na 31.12.2021 r.	85	0,51	31
Gęstość zaludnienia [os/km ²]	40,87	n/d	23

Źródło: opracowanie własne na podstawie danych UG Kłodzko.

W porównaniu do 2014 r. liczba ludności spadła o 14 osób (14%) w związku z powyższym pozycja sołectwa w rankingu spadła zarówno pod względem liczby ludności jak i gęstości zaludnienia odpowiednio z 29 na 31 miejsce i z 21 na 23.

Na terenie sołectwa dominują użytki rolne, które stanowią 69% całkowitej powierzchni, w tym grunty orne o przeważającej klasie bonitacyjnej IIIa i IIIb. Lasy i grunty leśne, zlokalizowane głównie w północno-wschodniej i zachodniej części sołectwa, zajmują 20% powierzchni. Warstwę hydrologiczną sołectwa tworzy rzeka Nysa Kłodzka. Tereny zabudowane i przeznaczone pod zabudowę to ok. 1,5% powierzchni całego sołectwa. Całość sołectwa zlokalizowana jest na terenach chronionych tj.: Obszar Natura 2000 Przełom Nysy Kłodzkiej koło Morzyszowa (obszary siedliskowe) oraz Obszar Chronionego Krajobrazu „Góry Bardzkie i Sowie”.

Infrastruktura społeczna dostępna na terenie sołectwa to świetlica wiejska, siłownia plenerowa oraz przystań wodna.

Na terenie sołectwa zlokalizowane są obiekty dziedzictwa kulturowego o wysokich walorach architektonicznych m.in.:

- zabudowania zespołu folwarcznego z XVIII i XIX w. (dom: zarządcy, czeladny i brama),
- park przy domu zarządcy,
- przydrożny krzyż.

Strukturę lokalnej gospodarki tworzą m.in.: przedsiębiorstwo AQUA-TERM zajmujące się instalacjami wodno-kanalizacyjnymi, gazowymi i centralnego ogrzewania oraz firmy specjalizujące się w organizacji aktywnego wypoczynku (spływy pontonowe, kajakowe, paintball) i korzystające z przystani wodnej.

Przez wieś przebiega droga powiatowa nr 3310D Kłodzko – Ławica – Podtynie – Morzyszów, która w raz z drogami gminnymi tworzy infrastrukturę transportową sołectwa. Infrastruktura techniczna Podtynia to sieć wodociągowa, która obsługuje obecnie ok. 56% mieszkańców.

Wśród inwestycji, które zdaniem mieszkańców, powinny być przeprowadzone na terenie miejscowości wskazywane są potrzeby w zakresie:

- modernizacji świetlicy i montażu fotowoltaiki,
- remontu dróg: powiatowej i gminnej,
- zabezpieczenie skarpy przy moście,
- remontu mostu,
- rozbudowy oświetlenia,
- budowy sieci gazowej,
- melioracji rowów,
- budowy punktów widokowych,
- doposażenia świetlicy i zagospodarowania placu wokół.

PODZAMEK

Sołectwo Podzamek położone jest we wschodniej części gminy, w odległości ok. 6,5 km od miasta Kłodzko.

Tabela 23. Charakterystyka sołectwa Podzamek

Parametr	Wartość	Udział w wartości dla całej gminy [%]	Ranking
Powierzchnia [ha]	551	2,18	14
Liczba ludności – stan na 31.12.2021 r.	236	1,42	17
Gęstość zaludnienia [os/km ²]	42,83	n/d	21

Źródło: opracowanie własne na podstawie danych UG Kłodzko.

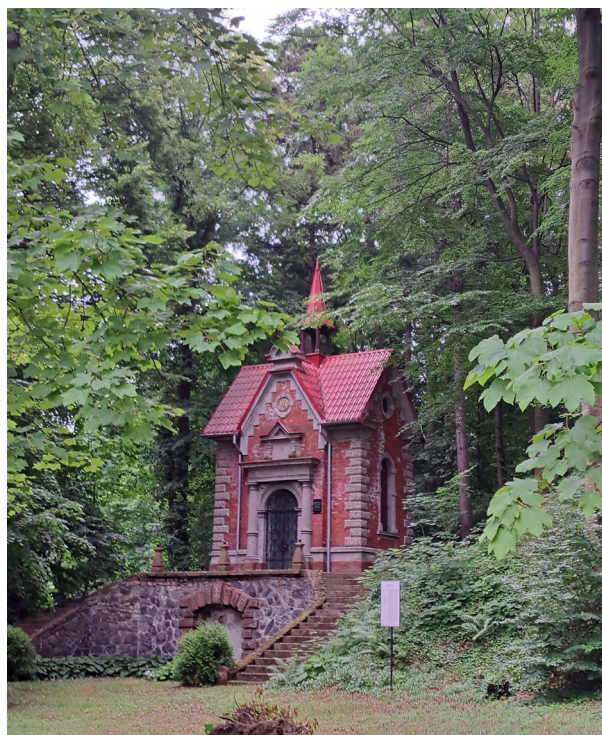
W porównaniu do 2014 r. liczba ludności zmniejszyła się o 5 osób (2,1%) mimo to pozycja wsi w rankingu sołectw pod względem liczby ludności nie uległa zmianie i Podzamek zachował 17 miejsce w rankingu. Zmiana pozycji z 23 na 21 nastąpiła w kwestii gęstości zaludnienia.

Połowę powierzchni sołectwa zajmują użytki rolne, w tym grunty orne o przeważającej klasie bonitacyjnej IVa i IVb. Lasy i grunty leśne, zlokalizowane głównie w północnej i wschodniej części sołectwa zajmują 44% powierzchni. Warstwę hydrologiczną sołectwa tworzy Potok z Podzamka. Tereny zabudowane i przeznaczone pod zabudowę to niecałe 2% powierzchni całego sołectwa. Sołectwo w całości leży w granicach otuliny Śnieżnickiego Parku Krajobrazowego oraz obszaru chronionego krajobrazu „Góry Bardzkie i Sowie”.

Infrastruktura społeczna dostępna na terenie sołectwa to świetlica wiejska, Dom Pomocy Społecznej oraz wiata grillowa.

Na terenie sołectwa zlokalizowanych jest wiele obiektów dziedzictwa kulturowego o niebagatelnym znaczeniu historycznym i wysokich walorach architektonicznych m.in.:

- zabytkowy pałac z XVI w.,
- renesansowy portal główny z kartuszem herbowym augustianów,
- kaplica pałacowa z neogotyckim witrażem przedstawiającym Serce Jezusowe,
- mauzoleum hrabiego Oscara von Strachvitza i jego żony Jadwigi,
- zabytkowe krzyże i kapliczki,
- nieczynne kamieniołomy (groty i skały), w których na początku XX w. prowadzono wydobycie marmurów.



Rysunek 20. Kaplica pałacowa w Podzamku

Źródło: UG Kłodzko.

Strukturę lokalnej gospodarki na terenie wsi tworzą małe gospodarstwa rolne oraz podmioty gospodarcze zajmujące się wydobywaniem kamienia budowlanego i uszlachetnianiem kruszyw oraz prowadzące działalność usługową związaną z leśnictwem.

Wieś położona jest wzdłuż drogi powiatowej nr 3248D oraz w bezpośrednim sąsiedztwie drogi krajowej nr 46 łączącej Kłodzko z Częstochową i Szczekocinami. Infrastrukturę transportową sołectwa stanowią również drogi gminne oraz trasy rowerowe (Singletrack Glacensis Pętla Kłodzka) przebiegające wzdłuż wschodniej granicy sołectwa przez teren Gór Bardzkich.

Infrastruktura techniczna Podzamka to sieć wodociągowa, która obsługuje obecnie ok. 18% mieszkańców.

Wśród inwestycji, które zdaniem mieszkańców, powinny być przeprowadzone na terenie miejscowości wskazywane są potrzeby w zakresie:

- remontu drogi powiatowej,
- pogłębienia i regulacji koryta potoku,
- termomodernizacji świetlicy,
- doświetlenia miejscowości.
- budowy placu zabaw,
- wyposażenia w elementy małej architektury.

ROGÓWEK

Sołectwo Rogówek położone jest w południowo-wschodniej części gminy, w odległości ok. 12 km od miasta Kłodzko. Pod względem powierzchni oraz liczby ludności jest to najmniejsze sołectwo w gminie wiejskiej Kłodzko.

Tabela 24. Charakterystyka sołectwa Rogówek

Parametr	Wartość	Udział w wartości dla całej gminy [%]	Ranking
Powierzchnia [ha]	121	0,48	35
Liczba ludności – stan na 31.12.2021 r.	25	0,15	35
Gęstość zaludnienia [os/km ²]	20,66	n/d	32

Źródło: opracowanie własne na podstawie danych UG Kłodzko.

W porównaniu do 2014 r. liczba ludności zmniejszyła się o 8 osób (24,2%) mimo to pozycja wsi w rankingu sołectw pod względem liczby ludności oraz gęstości zaludnienia nie uległa zmianie i Rogówek zachował 35 i 32 miejsce w rankingu.

Na terenie sołectwa dominują użytki rolne, które stanowią 81% całkowitej powierzchni, w tym grunty orne o przeważającej klasie bonitacyjnej IVa i V. Lasy i grunty leśne, zlokalizowane głównie w północnej i środkowej części sołectwa zajmują 10% powierzchni. Warstwę hydrologiczną sołectwa tworzą dwa stawy. Tereny zabudowane i przeznaczone pod zabudowę to niecałe 1,5% powierzchni całego sołectwa. Niewielkie obszary przy południowej i wschodniej granicy sołectwa leżą w granicach otuliny Śnieżnickiego Parku Krajobrazowego oraz obszaru siedliskowego Natura2000 Góry Złote.

Infrastruktura społeczna dostępna na terenie sołectwa to świetlica wiejska.

Obiekty dziedzictwa kulturowego zlokalizowane na terenie sołectwa to zabytkowa kaplica na wzgórzu z XVIII w. oraz Krzyż Dziękienny postawiony przez mieszkańca, na którym są wypisane daty pielgrzymek Jana Pawła II.



Rysunek 21. Świetlica – Rogówek

Źródło: UG Kłodzko.

Strukturę lokalnej gospodarki na terenie wsi tworzą małe gospodarstwa rolne oraz podmioty gospodarcze zajmujące się agroturystyką, stolarstwem i produkcją wyrobów budowlanych z betonu.

Infrastrukturę transportową sołectwa stanowią drogi gminne oraz droga powiatowa nr 3259D. Przez miejscowość przebiega czarny szlak im. Jana Szczypińskiego z Bystrzycy Kłodzkiej przez Ołdrzychowice Kłodzkie i niezwykle pięknie położoną Przełęcz Droszkowską do Złotego Stoku.

Wśród inwestycji, które zdaniem mieszkańców, powinny być przeprowadzone na terenie miejscowości wskazywane są potrzeby w zakresie zagospodarowania przestrzeni publicznej sołectwa (zwłaszcza terenu wokół świetlicy) oraz wykonania placu zabaw.

ROMANOWO

Sołectwo Romanowo położone jest w południowej części gminy, w odległości ok. 12 km od miasta Kłodzko.

Tabela 25. Charakterystyka sołectwa Romanowo

Parametr	Wartość	Udział w wartości dla całej gminy [%]	Ranking
Powierzchnia [ha]	440	1,74	18
Liczba ludności – stan na 31.12.2021 r.	124	0,75	27
Gęstość zaludnienia [os/km ²]	28,18	n/d	30

Źródło: opracowanie własne na podstawie danych UG Kłodzko.

W porównaniu do 2014 r. liczba ludności zmniejszyła się o 13 osób (9,5%) mimo to pozycja wsi w rankingu sołectw nie uległa zmianie i Romanowo, zarówno pod względem liczby ludności jak i gęstości zaludnienia, zachowało 27 i 30 miejsce w rankingu.

Na terenie sołectwa dominują użytki rolne, które stanowią 59% całkowitej powierzchni, w tym grunty orne o przeważającej klasie bonitacyjnej IVa i IVb. Lasy i grunty leśne, zlokalizowane głównie w północnej i południowo-wschodniej części, zajmują 34% powierzchni. Warstwę hydrologiczną sołectwa tworzy potok Piotrówka – lewobrzeżny dopływ Białej Łądeckiej oraz zbiornik wodny – Romanowskie Źródło. Tereny zabudowane i przeznaczone pod zabudowę to ponad 2% powierzchni całego sołectwa. Większość powierzchni sołectwa leży w obrębie Obszaru Natura 2000 Pasma Krowiarki (obszary siedliskowe) oraz otuliny Śnieżnickiego Parku Krajobrazowego.

Infrastruktura społeczna dostępna na terenie sołectwa to świetlica wiejska oraz wiata grillowa.

Obiekty dziedzictwa kulturowego zlokalizowane na terenie sołectwa to dwie kapliczki słupowe oraz zabudowania mieszkalne i gospodarcze z XIX w.

Strukturę lokalnej gospodarki na terenie wsi tworzą podmioty gospodarcze oferujące usługi w zakresie naprawy pojazdów samochodowych, robót budowlanych czy miejsc noclegowych i wypoczynku (agroturystyka). Obok Romanowa czynny jest największy na ziemi kłodzkiej kamieniołom marmuru. Wydobywa się tutaj też dolomit – węgiel wapnia i magnezu używany do wyrobu materiałów ogniotrwałych, w przemyśle chemicznym i w metalurgii jako topnik. Romanowskie złożo dolomitowe nie zawiera domieszek metali ciężkich. Jest nie tylko najczystsze, ale i największe w Polsce².

Wieś położona jest w niedalekiej odległości od drogi krajowej nr 33 łączącej Kłodzko z przejściem granicznym z Czechami w Baboszowie. Infrastrukturę transportową sołectwa stanowią również drogi gminne oraz droga powiatowa nr 3263D.

Wśród inwestycji, które zdaniem mieszkańców, powinny być przeprowadzone na terenie miejscowości wskazywane są potrzeby w zakresie:

- budowy i remontu dróg powiatowej (bardzo zły stan) i gminnych,
- rozbudowy oświetlenia na terenie miejscowości,
- budowy wodociągu lub studni głębinowej na potrzeby wsi (brak wody pitnej).

² <https://www.gmina.klodzko.pl/strona-3984-romanowo.html> [dostęp: 23 czerwca 2022].

ROSZYCE

Sołectwo Roszyce położone jest w środkowo-zachodniej części gminy, w odległości ok. 6 km od miasta Kłodzko.

Tabela 26. Charakterystyka sołectwa Roszyce

Parametr	Wartość	Udział w wartości dla całej gminy [%]	Ranking
Powierzchnia [ha]	320	1,27	27
Liczba ludności – stan na 31.12.2021 r.	177	1,07	23
Gęstość zaludnienia [os/km ²]	55,31	n/d	17

Źródło: opracowanie własne na podstawie danych UG Kłodzko.

W porównaniu do 2014 r. liczba ludności zwiększyła się o 15 osób (9,3%) w związku z powyższym pozycja wsi w rankingu sołectw, pod względem gęstości zaludnienia wzrosła z 18 na 17 miejsce. Pod względem liczby ludności Roszyce zachowały 23 miejsce w rankingu.

Na terenie sołectwa dominują użytki rolne, które stanowią 83% całkowitej powierzchni, w tym grunty orne o przeważającej klasie bonitacyjnej II, IIa i IIb. Lasy i grunty leśne zajmują 1% powierzchni. Warstwę hydrologiczną sołectwa tworzy potok Roszycki Spław (prawy dopływ Ścinawki) oraz kompleks sześciu stawów. Tereny zabudowane i przeznaczone pod zabudowę to niewiele ponad 2% powierzchni całego sołectwa.

Aktywność społeczna mieszkańców ukierunkowana jest na kultywowanie i podtrzymywanie tradycji na wsi. W miejscowości aktywnie działa Koło Gospodyń Wiejskich oraz zespół „Folkowe babki”.

Infrastruktura społeczna dostępna na terenie sołectwa to m.in.:

- Tematyczna świetlica wiejska – Twórcza Świetlica Zdrowego Ogrodu.
- Boisko sportowe
- Plac zabaw,
- Siłownia zewnętrzna.



Rysunek 22. Świetlica wiejska w Roszycach

Źródło: UG Kłodzko.

W miejscowości znajduje się wiele gospodarstw prowadzących uprawy warzyw i owoców. Stąd też wynika idea świetlicy promującej zdrową żywność, produkty sezonowe, stare odmiany roślin, ale też nawiązująca do historii kultury ludowej nieodzownie związanej z uprawą roli. W świetlicy planuje się wystawy starych sprzętów rolniczych, historycznych odmian roślin, sposobów dawnej uprawy roli. Tutaj odbywają się zajęcia kulinarne, prelekcje, wystawy na temat kuchni regionalnej w nawiązaniu do kultury ludowej ze szczególnym ukazaniem sezonowości związanej z dostępnością konkretnych produktów – płodów rolnych.

Na terenie sołectwa znajdują się przydrożne kapliczki i krzyże, a także jedna z najpiękniejszych figur św. Jana Nepomucena spośród pozostałych rzeźb zlokalizowanych w wielu miejscowościach gminy wiejskiej Kłodzko.

Strukturę lokalnej gospodarki na terenie wsi tworzą m.in.:

- małe gospodarstwa rolne produkujące głównie warzywa i owoce,
- gospodarstwa agroturystyczne,
- smażalnia i wędzarnia ryb „Brzezówka”,
- sklep spożywczo-przemysłowy,
- zakład tapicerski,
- Firma handlowo-usługowa "Nela-Styl".

Infrastrukturę transportową sołectwa stanowią drogi gminne oraz położona w niedalekiej odległości droga krajowa nr 8 łącząca przejście graniczne z Czechami w Kudowie-Zdroju z przejściem granicznym z Litwą w Budzisku. Infrastrukturę techniczną stanowi sieć wodociągowa, która obsługuje obecnie ok. 66% mieszkańców.

Wśród inwestycji, które zdaniem mieszkańców, powinny być przeprowadzone na terenie miejscowości wskazywane są potrzeby w zakresie:

- budowy infrastruktury wodno-kanalizacyjnej oraz sieci gazowej,
- poprawy infrastruktury komunikacyjnej, w tym: wymiana nawierzchni na drogach gminnych, rozbudowa i modernizacja oświetlenia, komunikacja PKS, budowa chodników,
- zagospodarowania przestrzeni publicznej i terenów zielonych, w tym: budowa wiaty grillowej przy świetlicy, melioracja rowów.

RUSZOWICE

Sołectwo Ruszowice położone jest w zachodniej części gminy, w odległości ok. 7 km od miasta Kłodzko.

Tabela 27. Charakterystyka sołectwa Ruszowice

Parametr	Wartość	Udział w wartości dla całej gminy [%]	Ranking
Powierzchnia [ha]	373	1,48	23
Liczba ludności – stan na 31.12.2021 r.	146	0,88	26
Gęstość zaludnienia [os/km ²]	39,14	n/d	25

Źródło: opracowanie własne na podstawie danych UG Kłodzko.

W porównaniu do 2014 r. liczba ludności zwiększyła się o 9 osób (6,6%) mimo to pozycja wsi w rankingu sołectw nie uległa zmianie i Ruszowice zarówno pod względem liczby ludności jak i gęstości zaludnienia zachowały dotychczasowe 26 i 25 miejsce w rankingu.

Na terenie sołectwa zdecydowanie dominują użytki rolne, które stanowią aż 93% całkowitej powierzchni, w tym grunty orne o przeważającej klasie bonitacyjnej II, IIa i IIIb. Lasy i grunty leśne zajmują 1% powierzchni. Warstwę hydrologiczną sołectwa tworzy Strumień Krzemienica oraz trzy zbiorniki wodne. Tereny zabudowane i przeznaczone pod zabudowę to niecałe 2% powierzchni całego sołectwa.

Infrastruktura społeczna dostępna na terenie sołectwa to świetlica wiejska, plac zabaw oraz siłownia zewnętrzna.

Obiekty dziedzictwa kulturowego o wysokich walorach architektonicznych, zlokalizowane na terenie sołectwa, to m.in.:

- zabudowania dawnej osady Biedzięda,
- zabytkowa wieża po dawnej straży pożarnej uważana za najstarszą na Ziemi Kłodzkiej,
- Kolumna Maryjna z 1802 zwieńczona figurą Matki Boskiej Wambierzyckiej,
- Figura Ukrzyżowanie z 1803 r.,
- Krzyże przydrożne.

Strukturę lokalnej gospodarki na terenie wsi tworzą gospodarstwa rolne i agroturystyczne oraz podmioty gospodarcze działające w branży usług edukacyjnych bądź mechaniki pojazdowej.

Infrastrukturę transportową sołectwa stanowią drogi powiatowe i gminne. zabudowa miejscowości rozlokowana jest głównie wzdłuż jednej z dróg powiatowych. Infrastrukturę techniczną stanowi sieć wodociągowa, która obsługuje obecnie ok. 50% mieszkańców.

Wśród inwestycji, które zdaniem mieszkańców, powinny być przeprowadzone na terenie miejscowości wskazywane są potrzeby w zakresie:

- rozbudowy infrastruktury wodno-kanalizacyjnej,
- zagospodarowania terenu wokół świetlicy,
- budowy miejsc parkingowych,
- rozbudowy oświetlenia na terenie miejscowości,
- ekologicznych nasadzeń na terenie miejscowości,
- infrastruktury sportowej – doposażenia obiektów sportowych, budowy boiska wielofunkcyjnego.

STARKÓW

Sołectwo Starków położone jest w południowo-zachodniej części gminy, w odległości ok. 13 km od miasta Kłodzko.

Tabela 28. Charakterystyka sołectwa Starków

Parametr	Wartość	Udział w wartości dla całej gminy [%]	Ranking
Powierzchnia [ha]	722	2,86	12
Liczba ludności – stan na 31.12.2021 r.	188	1,13	21
Gęstość zaludnienia [os/km ²]	26,04	n/d	31

Źródło: opracowanie własne na podstawie danych UG Kłodzko.

W porównaniu do 2014 r. liczba ludności zmniejszyła się o 11 osób (5,5%) mimo to pozycja wsi w rankingu sołectw, pod względem liczby ludności, wzrosła z 22 na 21 miejsce. Pod względem gęstości zaludnienia Starków zachował dotychczasowe 31 miejsce w rankingu.

Na terenie sołectwa dominują użytki rolne, które stanowią 86% całkowitej powierzchni, w tym grunty orne o przeważającej klasie bonitacyjnej IVa i IVb. Lasy i grunty leśne zajmują 6% powierzchni. Warstwę hydrologiczną sołectwa tworzy Strumień Duna Dolna oraz kilka niewielkich zbiorników wodnych powstałych przy korycie strumienia. Tereny zabudowane i przeznaczone pod zabudowę to 2% powierzchni całego sołectwa.

Infrastruktura społeczna dostępna na terenie sołectwa to świetlica wiejska oraz boisko sportowe. Aktywność społeczna mieszkańców ukierunkowana jest na kultywowanie i podtrzymywanie tradycji na wsi w ramach aktywnie działającego Koła Gospodyń Wiejskich.

Na terenie sołectwa zlokalizowanych jest wiele obiektów dziedzictwa kulturowego o niebagatelnym znaczeniu historycznym i wysokich walorach architektonicznych m.in.:

- Dwór Sołtysi - zespół zabudowań dworsko-folwarcznych,
- kościół św. Mikołaja - obronna świątynia ziemi kłodzkiej,
- około 150-letnia chałupa wieńcowa,
- barokowe figury św. Mikołaja i św. Jana Nepomucena,
- piaskowcowy krucyfiks z około 1750 r.,
- kamienna figura przedstawiająca Matkę Boską Bolesną z Sanktuarium w Starym Wielisławiu,
- przydrożne krzyże oraz kaplice w dużej mierze poświęconych Matce Boskiej Wielisławskiej.

Strukturę lokalnej gospodarki na terenie wsi tworzą gospodarstwa rolne i agroturystyczne, inne podmioty oferujące miejsca noclegowe, zakład recyklingu złomu żelaznego i stalowego, tartak, a także przedsiębiorstwo świadczące usługi leśne.

Infrastrukturę transportową sołectwa stanowią drogi powiatowe i gminne. Wieś położona jest wzdłuż drogi powiatowej nr 3289D prowadzącej ze Starej Łomnicy do Starego Wielisławia.

Infrastrukturę techniczną stanowi sieć wodociągowa, która obsługuje obecnie niecałe 30% mieszkańców.

Wśród inwestycji, które zdaniem mieszkańców, powinny być przeprowadzone na terenie miejscowości wskazane są potrzeby w zakresie:

- wykonania pełnej wymiany drogi na odcinkach Stary Wielisław – Starków oraz na odcinku Krosnowice – Starków,
- melioracji rowów przy odcinkach dróg ww.,
- rewitalizacji obiektów zabytkowych (w tym kościoła i kaplic).

STARY WIELISŁAW

Sołectwo Stary Wielisław położone jest w południowo-zachodniej części gminy, w odległości ok. 9,5 km od miasta Kłodzko. Jest to drugie, pod względem powierzchni, największe sołectwo w gminie wiejskiej Kłodzko.

Tabela 29. Charakterystyka sołectwa Stary Wielisław

Parametr	Wartość	Udział w wartości dla całej gminy [%]	Ranking
Powierzchnia [ha]	1839	7,29	2
Liczba ludności – stan na 31.12.2021 r.	953	5,75	5
Gęstość zaludnienia [os/km ²]	51,82	n/d	18

Źródło: opracowanie własne na podstawie danych UG Kłodzko.

W porównaniu do 2014 r. liczba ludności zwiększyła się o 21 osób (2,3%) mimo to pozycja wsi w rankingu sołectw, pod względem gęstości zaludnienia spadła z 17 na 18 miejsce. Pod względem liczby ludności Stary Wielisław zachował dotychczasowe 5 miejsce w rankingu.

Na terenie sołectwa dominują użytki rolne, które stanowią 77% całkowitej powierzchni, w tym grunty orne o przeważającej klasie bonitacyjnej IIIb i IVa. Lasy i grunty leśne, zlokalizowane głównie w południowo-zachodniej części, zajmują 15% powierzchni. Warstwę hydrologiczną sołectwa tworzy potok Wielisławka oraz Strumień Duna Dolna. Tereny zabudowane i przeznaczone pod zabudowę to niewiele ponad 2% powierzchni całego sołectwa.

Infrastruktura społeczna dostępna na terenie sołectwa to świetlica wiejska, plac zabaw, boisko sportowe, ścieżka zmysłów oraz siłownia zewnętrzna. Od 2015 r. na terenie miejscowości funkcjonuje Centrum Integracji Społeczno-Kulturalnej, w którego skład wchodzi: świetlica, remiza OSP i filia biblioteczna.



Rysunek 23. Centrum Integracji Społeczno-Kulturalnej w Starym Wielisławiu

Źródło: UG Kłodzko.

Biblioteka prowadzi intensywną współpracę z miejscowymi Warsztatami Terapii Zajęciowej, co przekłada się na działający tu klub artystyczno-literacki dla niepełnosprawnych. Liczba czytelników 131, a księgozbioru 5 771. Od kilku lat biblioteka bierze udział w ogólnopolskim projekcie „Mała książka – Wielki człowiek”. W miejscowości aktywnie działa Koło Gospodyń Wiejskich, zespół ludowy „Śpiewanki” oraz Ochotnicza Straż Pożarna. Aktywność lokalnej społeczności dotyczy również upowszechniania kultury sztuki, ochrony dóbr kultury i tradycji w ramach Stowarzyszenia na rzecz Rozwoju Wsi Stary Wielisław.

Mieszkańcy sołectwa działają także na rzecz upowszechniania kultury fizycznej i sportu w ramach Stowarzyszenia Sportowo –Kulturalnego „KS Stary Wielisław”, które funkcjonuje od 2015 r. Głównym zadaniem Stowarzyszenia są przede wszystkim działania podejmowane na terenie Starego Wielisława związane ze sportem. Dzieci (dziewczynki i chłopcy) już od 4-5 roku życia trenują na boisku w Starym Wielisławiu (w okresie zimowym w hali sportowej w Szkole Podstawowej w Szalejowie Górnym). Członkowie Stowarzyszenia często podejmują się prac społecznych na terenie wsi oraz organizują wiele sportowych imprez.

W miejscu, gdy mowa o dobrach kultury, nie można nie wspomnieć o panu Marku Królikowskim – mieszkańcu Starego Wielisława, jednocześnie radnym RGK i kierowanej przez niego Nieformalnej Grupy Młodzieży „Detektywi Przeszłości”. Dzięki realizowanym przez nich projektom zapomniane zabytki na terenie Starego Wielisława, jak i wielu innych wsi gminy Kłodzko zostały sfotografowane, opisane, skatalogowane i są promowane (tablice, ulotki, foldery i inne materiały).

Na terenie sołectwa zlokalizowanych jest wiele obiektów dziedzictwa kulturowego o niebagatelnym znaczeniu historycznym i wysokich walorach architektonicznych m.in.:

- Sanktuarium Matki Bożej Bolesnej – świątynia obronna z ogrodzeniem zawierającym obejście podcieniowe i budynki bramne,
- figurka Matki Boskiej Bolesnej z XV w.,
- Kaplica-Mauzoleum ks. Jana Ziębickiego,
- zespół dworsko-folwarczny,
- zabytkowy cmentarz przykościelny (grobowiec zakonników, lapidarium, epitafia i płyty nagrobne z XIX I XX w.),
- figura Jana Nepomucena,
- 45 elementów małej architektury o charakterze religijnym.

Strukturę lokalnej gospodarki na terenie wsi tworzą gospodarstwa agroturystyczne, inne podmioty oferujące miejsca noclegowe, pasieka, winnica, Rowerowy Bar, firmy handlowo-usługowe i transportowe, a także przedsiębiorstwa świadczące usługi w zakresie ogrodnictwa, prac ziemnych czy szkolenia psów.

Wieś położona jest bezpośrednio przy drodze powiatowej 3292D Kłodzko – Stary Wielisław – Polanica-Zdrój. Infrastrukturę transportową sołectwa stanowią również drogi powiatowe, drogi gminne, ścieżki rowerowe oraz linia kolejowa. W miejscowości znajduje się przystanek kolejowy oraz sześć przystanków komunikacji autobusowej. Infrastrukturę techniczną stanowi sieć wodociągowa, która obsługuje obecnie ok. 75% mieszkańców.

Wśród inwestycji, które zdaniem mieszkańców, powinny być przeprowadzone na terenie miejscowości wskazywane są potrzeby w zakresie:

- budowy infrastruktury kanalizacji sanitarnej,
- budowy sieci gazowej,
- poprawy infrastruktury komunikacyjnej, w tym: przebudowa drogi powiatowej, utwardzenie dróg wewnętrznych, budowa mostów przy posesjach, budowa przystani rowerowych, budowa chodników przy drodze powiatowej, doświetlenie miejscowości,
- zagospodarowania przestrzeni publicznej i terenów zielonych, w tym: modernizacja rzek i potoków, udroźnienie rowów, rewitalizacja obiektów zabytkowych (w tym kościoła i kaplic) oraz ekologiczne nasadzenia na terenie miejscowości,
- rozbudowy infrastruktury społecznej, w tym: budowa boiska wielofunkcyjnego, budowa placu zabaw, doposażenie obiektów sportowych i OSP.

SZALEJÓW DOLNY

Sołectwo Szalejów Dolny położone jest w środkowo-zachodniej części gminy, w bezpośrednim sąsiedztwie miasta Kłodzko.

Tabela 30. Charakterystyka sołectwa Szalejów Dolny

Parametr	Wartość	Udział w wartości dla całej gminy [%]	Ranking
Powierzchnia [ha]	960	3,81	11
Liczba ludności – stan na 31.12.2021 r.	668	4,03	9
Gęstość zaludnienia [os/km ²]	69,58	n/d	8

Źródło: opracowanie własne na podstawie danych UG Kłodzko.

W porównaniu do 2014 r. liczba ludności zmniejszyła się o 30 osób (4,3%) mimo to pozycja wsi w rankingu sołectw nie uległa zmianie i Szalejów Dolny, zarówno pod względem liczby ludności jak i gęstości zaludnienia, zachował dotychczasowe 9 i 8 miejsce w rankingu.

Na terenie sołectwa dominują użytki rolne, które stanowią 85% całkowitej powierzchni, w tym grunty orne o przeważającej klasie bonitacyjnej IIIa i IIIb. Lasy i grunty leśne zajmują 4% powierzchni. Warstwę hydrologiczną sołectwa tworzy rzeka Bystrzyca Dusznicka oraz zbiorniki wodne. Tereny zabudowane i przeznaczone pod zabudowę to niecałe 3% powierzchni całego sołectwa.



Rysunek 24. Widok – Szalejów Dolny
Źródło: UG Kłodzko.

Infrastruktura społeczna dostępna na terenie sołectwa to m.in.:

- Dom Ludowy wyremontowany w 2020 r., w którym znajduje się świetlica, sala widowiskowa oraz Izba Pamięci,
- Park Retro,
- boisko sportowe,
- siłownia zewnętrzna,
- ośrodek zdrowia, dentysta, punkt apteczny,
- remiza strażacka,
- punkt biblioteczny,
- przedszkole.

W miejscowości działa Ochotnicza Straż Pożarna oraz trzy inne organizacje pozarządowe. Aktywność lokalnej społeczności dotyczy przede wszystkim upowszechniania:

- kultury sztuki, ochrony dóbr kultury i tradycji w ramach Towarzystwa „Archanioł Michał”,
- kultury fizycznej i sportu w ramach Stowarzyszenia Sportowo-Kulturalnego „Odrodzenie”,
- nauki, edukacji, oświaty i wychowania w ramach Stowarzyszenie Młodzieży na rzecz Aktywności, Rozwoju i Przedsiębiorczości „Młode Wilki”.

Na terenie sołectwa zlokalizowanych jest wiele obiektów dziedzictwa kulturowego o niebagatelnym znaczeniu historycznym i wysokich walorach architektonicznych m.in.:

- kościół parafialny pw. św. Szymona i Tadeusza, 1489 r., poł. XVIII w.,
- plebania (przy kościele), 1564 r., 1757 r.,
- kaplica św. Anny, 1732 r.,
- kaplica pw. św. Marii Magdaleny, 1734 r.,
- pałac i zespół pałacowy, 1844 r.,
- park ze stawami i pozostałością grobowca rodziny Munchausenów,
- barokowa rzeźba św. Jana Nepomucena z 1736 r.,
- Szlak Zabytkowych Kapliczek i Krzyży.

Strukturę lokalnej gospodarki na terenie wsi tworzą m.in. gospodarstwa rolne oraz Rolnicza Spółdzielnia Produkcyjna. Ponadto funkcjonują sklepy spożywczo-przemysłowe, podmioty oferujące miejsca noclegowe, stacja benzynowa, skład opału i tartak. W Szalejowie Dolnym funkcjonują również takie przedsiębiorstwa jak:

- „HEFAJSTOS”,
- PHU "KLAUDIA",
- WRO-CAR USŁUGI MOTORYZACYJNE,
- K&K GLOBAL TRANS.

Przez teren miejscowości przebiega ważny ciąg komunikacyjny - trasa międzynarodowa E67 zwana również Via Baltica – to droga łącząca Helsinki z Pragą. Infrastrukturę transportową sołectwa stanowią również drogi powiatowe i gminne. Infrastrukturę techniczną stanowi sieć wodociągowa, która obsługuje obecnie ok. 90% mieszkańców.

Wśród inwestycji, które zdaniem mieszkańców, powinny być przeprowadzone na terenie miejscowości wskazywane są potrzeby w zakresie:

- budowy infrastruktury kanalizacji sanitarnej oraz rozbudowy sieci wodociągowej,
- budowy sieci gazowej,
- poprawy infrastruktury komunikacyjnej, w tym: budowa nowej nawierzchni wraz z chodnikami i utwardzonymi pobocznymi przy drodze powiatowej, doświetlenie miejscowości, budowa drogi rowerowej Szalejów Dolny - Stary Wielisław, utworzenie stacji naprawy rowerów,
- rozbudowy infrastruktury społecznej, w tym: budowa boiska wielofunkcyjnego, remont Parku Retro, doposażenie OSP,
- rewitalizacji obiektów zabytkowych (w tym kościoła i kaplic).

SZALEJÓW GÓRNY

Sołectwo Szalejów Górny położone jest w środkowo-zachodniej części gminy, w odległości ok. 10 km od miasta Kłodzko.

Tabela 31. Charakterystyka sołectwa Szalejów Górny

Parametr	Wartość	Udział w wartości dla całej gminy [%]	Ranking
Powierzchnia [ha]	1196	4,74	9
Liczba ludności – stan na 31.12.2021 r.	788	4,76	8
Gęstość zaludnienia [os/km ²]	65,89	n/d	11

Źródło: opracowanie własne na podstawie danych UG Kłodzko.

W porównaniu do 2014 r. liczba ludności zmniejszyła się o 33 osoby (4%) w związku z powyższym pozycja wsi w rankingu sołectw, pod względem gęstości zaludnienia spadła z 10 na 11 miejsce. Pod względem liczby ludności Szalejów Górny zachował dotychczasowe 8 miejsce w rankingu.

Na terenie sołectwa dominują użytki rolne, które stanowią 84% całkowitej powierzchni, w tym grunty orne o przeważającej klasie bonitacyjnej IIIb i IVa. Lasy i grunty leśne zajmują 7% powierzchni. Warstwę hydrologiczną sołectwa tworzy rzeka Bystrzyca Dusznicka oraz Potoki Cicha i Toczek. Tereny zabudowane i przeznaczone pod zabudowę to niecałe 3% powierzchni całego sołectwa.

Infrastruktura społeczna dostępna na terenie sołectwa to m.in.:

- Dom Ludowy w którym znajduje się świetlica wiejska i sala widowiskowa,
- Szkoła Podstawowa z Oddziałami Integracyjnymi,
- filia biblioteczna,
- remiza OSP,
- boisko sportowe,
- plac zabaw,
- Dom Opieki Sióstr św. Jadwigi.

Biblioteka prowadzi kreatywne kółko młodego czytelnika z twórcami słowa pisanego jest także gospodarzem Gminnego Konkursu Czytelniczego Mistrz Pięknego Czytania. Liczba czytelników 144, a księgozbioru 7861. W miejscowości działa Ochotnicza Straż Pożarna oraz dwie inne organizacje pozarządowe. Aktywność lokalnej społeczności dotyczy przede wszystkim upowszechniania:

- kultury sztuki, ochrony dóbr kultury i tradycji w ramach Towarzystwa Miłośników Szalejowa Górnego i Dolnego.
- kultury fizycznej i sportu w ramach Polskiego Stowarzyszenia Haidong Gumdo. Stowarzyszenie promują współczesną koreańską sztukę walki mieczem, która czerpie wzorce ze starożytnych tradycji i dawnych taktyk bojowych. W ramach działalności statutowej prowadzone są zajęcia dla dzieci, młodzieży i dorosłych zainteresowanych praktykowaniem sztuk walki oraz kulturą i filozofią Korei.



Rysunek 25. Szkoła podstawowa Szalejów Górny
Źródło: UG Kłodzko.



Rysunek 26. Parafia św. Jerzego w Szalejowie Górnym
Źródło: UG Kłodzko.

Na terenie sołectwa zlokalizowanych jest wiele obiektów dziedzictwa kulturowego o niebagatelnym znaczeniu historycznym i wysokich walorach architektonicznych m.in.:

- zespół kościoła parafialnego pw. św. Jerzego (kościół, dzwonnica, mur obronny cmentarza, kaplica i budynek bramny),
- pałac z 1916 r.,
- dom zarządcy folwarku,
- spichlerz z częścią mieszkalną.
- zabytkowe kapliczki oraz figury świętych,
- łukowy most drogowy z XVIII/XIX w.,
- stara kuźnia,
- zabudowania mieszkalne.

Strukturę lokalnej gospodarki na terenie wsi tworzą m.in. sklepy spożywczo-przemysłowe, gospodarstwa agroturystyczne, piekarnia, zakład stolarski, mechanika pojazdowa, zakład ślusarski. W Szalejowie Górnym funkcjonują również takie przedsiębiorstwa jak:

- ProfiLine,
- Centrum Motoryzacji AUTO-ADI,
- Aqua Bubbles Pralnia Wodna,
- PONAR Firma Handlowo-Usługowa,
- MAX-BRUK PRODUKCJA HANDEL.

Przez teren miejscowości przebiega droga krajowa nr 8 łącząca przejście graniczne z Czechami w Kudowie Zdroju z przejściem granicznym z Litwą w Budzisku. Infrastrukturę transportową sołectwa stanowią również drogi powiatowe i gminne. Infrastrukturę techniczną stanowi sieć wodociągowa, która obsługuje obecnie ponad 90% mieszkańców oraz sieć kanalizacyjna, z oczyszczalnią w Polanicy, która obsługuje ok. 15% mieszkańców.

Wśród inwestycji, które zdaniem mieszkańców, powinny być przeprowadzone na terenie miejscowości wskazywane są potrzeby w zakresie:

- rozbudowy infrastruktury wodno-kanalizacyjnej,
- budowy sieci gazowej,
- poprawy infrastruktury komunikacyjnej, w tym: remont drogi powiatowej, utworzenie przejść dla pieszych, poprawa funkcjonowania komunikacji zbiorowej między miejscowościami, budowa ścieżek rowerowych, rozbudowa oświetlenia na terenie miejscowości,
- rozbudowy infrastruktury społecznej, w tym: budowa remizy strażackiej, doposażenie OSP, modernizacja Domu Ludowego, utworzenie terenów rekreacyjnych dla mieszkańców.

ŚCINAWICA

Sołectwo Ścinawica położone jest w północnej części gminy, w bezpośrednim sąsiedztwie miasta Kłodzko. Jest to jedno z trzech największych sołectw w gminie wiejskiej Kłodzko pod względem gęstości zaludnienia.

Tabela 32. Charakterystyka sołectwa Ścinawica

Parametr	Wartość	Udział w wartości dla całej gminy [%]	Ranking
Powierzchnia [ha]	216	0,86	30
Liczba ludności – stan na 31.12.2021 r.	314	1,90	13
Gęstość zaludnienia [os/km ²]	145,37	n/d	2

Źródło: opracowanie własne na podstawie danych UG Kłodzko.

W porównaniu do 2014 r. liczba ludności zwiększyła się o 10 osób (3,3%). W związku z powyższym, pozycja wsi w rankingu sołectw, pod względem liczby ludności i gęstości zaludnienia wzrosła odpowiednio z 15 na 13 miejsce i z 3 na 2.

Na terenie sołectwa dominują użytki rolne, które stanowią 78% całkowitej powierzchni, w tym grunty orne o przeważającej klasie bonitacyjnej IIIa i IIIb. Lasy i grunty leśne zajmują 2% powierzchni. Warstwę hydrologiczną sołectwa tworzy rzeka Nysa Kłodzka oraz jej dopływ – Ścinawka. Tereny zabudowane i przeznaczone pod zabudowę to ok. 7% powierzchni całego sołectwa.

Infrastruktura społeczna dostępna na terenie sołectwa to m.in.:

- świetlica,
- plac zabaw,
- siłownia zewnętrzna,
- boisko do siatkówki plażowej,
- wiata grillowa.

Na terenie sołectwa znajdują się obiekty dziedzictwa kulturowego o niebagatelnym znaczeniu historycznym i wysokich walorach architektonicznych m.in.:

- murowana kapliczka słupowa z XVIII w.,
- budynek mieszkalny z bramą przejazdową, przez którą w przeszłości przejeżdżały pociągi towarowe do papierni w Młynowie,
- Pomnik ofiar I wojny światowej, obecnie kapliczka
- zagrody złożone z budynków gospodarczych i mieszkalnych (głównie z XIX w.).

Strukturę lokalnej gospodarki na terenie wsi tworzą m.in. gospodarstwa rolne produkujące głównie warzywa i owoce, pasieki, sklepy spożywczo-przemysłowe, piekarnia oraz przedsiębiorstwa świadczące usługi w zakresie instalacji elektrycznych, Internetu, wulkanizacji i utylizacji opon, regeneracji felg, a także prac ogólnobudowlanych. Wśród podmiotów gospodarczych funkcjonują również producenci szkła kryształowego czy łańcuchów transportu podwieszanego.

Infrastrukturę transportową sołectwa stanowią drogi powiatowe i gminne oraz linia kolejowa 286 Kłodzko Główne - Wałbrzych Główny. Na terenie miejscowości nie ma przystanku kolejowego. Wieś położona jest wzdłuż drogi powiatowej nr 3309D biegnącej przez Gołogłowy do drogi wojewódzkiej 381 Wałbrzych – Nowa Ruda – Kłodzko. Infrastrukturę techniczną stanowi sieć wodociągowa, która obsługuje obecnie ok. 56% mieszkańców.

Wśród inwestycji, które zdaniem mieszkańców, powinny być przeprowadzone na terenie miejscowości wskazywane są potrzeby w zakresie:

- rozbudowy infrastruktury wodno-kanalizacyjnej,
- poprawy infrastruktury komunikacyjnej, w tym: budowa drogi do nowo wybudowanych domów, remont istniejących dróg, rozbudowa oświetlenia na terenie miejscowości,
- zagospodarowania przestrzeni publicznej i terenów zielonych, w tym: zagospodarowanie terenu wokół świetlicy, melioracja rowów.

ŚWIĘCKO

Sołectwo Święcko położone jest w północno-zachodniej części gminy Kłodzko, w odległości ok. 10,5 km od miasta Kłodzko.

Tabela 33. Charakterystyka sołectwa Święcko

Parametr	Wartość	Udział w wartości dla całej gminy [%]	Ranking
Powierzchnia [ha]	477	1,89	16
Liczba ludności – stan na 31.12.2021 r.	220	1,33	19
Gęstość zaludnienia [os/km ²]	46,12	n/d	19

Źródło: opracowanie własne na podstawie danych UG Kłodzko.

W porównaniu do 2014 r. liczba ludności zmniejszyła się o 17 osób (7,2%) mimo to pozycja wsi w rankingu sołectw nie uległa zmianie. Zarówno pod względem liczby ludności jak i gęstości zaludnienia Święcko zachowało dotychczasowe 19 miejsce w rankingu.

Na terenie sołectwa dominują użytki rolne, które stanowią 65% całkowitej powierzchni, w tym grunty orne o przeważającej klasie bonitacyjnej II i IIIa. Lasy i grunty leśne, zlokalizowane we wschodniej części sołectwa, zajmują 27% powierzchni. Warstwę hydrologiczną sołectwa tworzy potok Czerwionka, strumień Bożkowski Potok oraz trzy zbiorniki wodne. Tereny zabudowane i przeznaczone pod zabudowę to niecałe 4% powierzchni całego sołectwa.



Rysunek 27. Huberek-Święcko – widok

Źródło: UG Kłodzko.

Infrastruktura społeczna dostępna na terenie sołectwa to m.in.:

- świetlica,
- boisko sportowe
- plac zabaw,
- punkt biblioteczny,
- siłownia zewnętrzna i wiata grillowa.

Na terenie sołectwa znajdują się obiekty dziedzictwa kulturowego o niebagatelnym znaczeniu historycznym i wysokich walorach architektonicznych m.in.:

- XIX-wieczny dwór o cechach neogotycko-romantycznych,
- zabudowania folwarczne z XVIII-XIX w.,
- zagrody z XIX w.,
- pozostałości pieców wapienniczych,
- barokowa kaplica św. Floriana wzniesiona w 1794 r. Początkowo służyła jako kaplica cmentarna, przebudowana została w XIX w. Wieńczy ją sporej wielkości sygnaturka, używana dawniej m.in. do alarmowania ludności o zagrożeniu w razie pożaru,
- grupa figuralna przedstawiająca ukrzyżowanie z przełomu XVIII i XIX w.,
- żeliwny krzyż nagrobny w typie romantycznym, wystawiony pod koniec XIX w.,
- w ostatniej zagrodzie w Święcku od strony Nowej Rudy zachowała się głęboka na osiem metrów studnia, obok której stoi drewniany żuraw studzienny - na ziemi kłodzkiej już wielki ewenement.

Strukturę lokalnej gospodarki na terenie wsi tworzą m.in. gospodarstwa rolne, placówki gastronomiczne, stadnina koni i ośrodek jeździecki, a także przedsiębiorstwa świadczące usługi w zakresie transportu i instalacji elektrycznych.

Przez teren miejscowości przebiega droga wojewódzka nr 381 Kłodzko – Nowa Ruda. Infrastrukturę transportową sołectwa stanowią również drogi gminne. Infrastrukturę techniczną stanowi sieć wodociągowa obsługiwana przez ZWiK Nowa Ruda oraz sieć kanalizacyjna obsługiwana przez Wodociągi Gminy Kłodzko, która obsługuje obecnie ponad 40% mieszkańców.

Wśród inwestycji, które zdaniem mieszkańców, powinny być przeprowadzone na terenie miejscowości wskazywane są potrzeby w zakresie:

- budowy chodnika przez całą miejscowość,
- doświetlenia miejscowości,
- generalnego remont drogi na Huberek,
- kanalizacji Huberka,
- melioracji rowów,
- budowy miejsc parkingowych,
- rewitalizacji obiektów zabytkowych (w tym kaplicy).

WILCZA

Sołectwo Wilcza położone jest w północnej części gminy, w odległości ok. 15 km od miasta Kłodzko. Jest to najmniejsze sołectwo w gminie wiejskiej Kłodzko pod względem gęstości zaludnienia.

Tabela 34. Charakterystyka sołectwa Wilcza

Parametr	Wartość	Udział w wartości dla całej gminy [%]	Ranking
Powierzchnia [ha]	986	3,91	10
Liczba ludności – stan na 31.12.2021 r.	101	0,61	28
Gęstość zaludnienia [os/km ²]	10,24	n/d	35

Źródło: opracowanie własne na podstawie danych UG Kłodzko.

W porównaniu do 2014 r. liczba ludności zmniejszyła się o 21 (17,1%). W związku z powyższym, pozycja wsi w rankingu sołectw, pod względem gęstości zaludnienia spadła z 34 na 35 miejsce. Pod względem liczby ludności Wilcza zachowała dotychczasowe 28 miejsce w rankingu.

Na terenie sołectwa użytki rolne stanowią 14% całkowitej powierzchni, w tym grunty orne o przeważającej klasie bonitacyjnej IVa i IVb. Dominują lasy i grunty leśne, które zajmują 81% powierzchni. Warstwę hydrologiczną sołectwa tworzą dwa strumienie Jaśnica i Wilcza. Tereny zabudowane i przeznaczone pod zabudowę to niecałe 1% powierzchni całego sołectwa. Przeważająca część sołectwa zlokalizowana jest na terenach chronionych tj.: Obszar Chronionego Krajobrazu Góry Bardzkie i Sowie oraz dwa Obszary Natura 2000 Ostoja Nietoperzy Gór Sowich i Góry Bardzkie (obszary siedliskowe).

Infrastruktura społeczna dostępna na terenie sołectwa to świetlica wiejska, wiata grillowa. Aktywność społeczna mieszkańców ukierunkowana jest na kultywowanie i podtrzymywanie tradycji na wsi oraz Upowszechnianie kultury fizycznej i sportu. W miejscowości aktywnie działa Koło Gospodyń Wiejskich oraz Uczniowski Klub Sportowy Akademia Piłkarska „Dzieci Śląska”.

Strukturę lokalnej gospodarki na terenie wsi tworzą gospodarstwa agroturystyczne oraz inne podmioty oferujące miejsca noclegowe.

Przez teren miejscowości przebiega droga powiatowa nr 3148D Budzów – Żdanów – Wilcza – Wojbórz. Infrastrukturę komunikacyjną sołectwa stanowią również drogi gminne, szlaki piesze oraz trasy rowerowe (Singletrack Glacensis Pętla Wilcza) przebiegające przez tereny Gór Bardzkich. Infrastrukturę techniczną stanowi sieć wodociągowa, która obsługuje obecnie ok. 65% mieszkańców.

Wśród inwestycji, które zdaniem mieszkańców, powinny być przeprowadzone na terenie miejscowości wskazywane są potrzeby w zakresie:

- podłączenia zabudowań do sieci wodno-kanalizacyjnej,
- doświetlenia wsi,
- budowy boiska wielofunkcyjnego,
- zagospodarowania terenu wokół świetlicy.

WOJBÓRZ

Sołectwo Wojbórz położone jest w północnej części gminy Kłodzko, w odległości ok. 10 km od miasta Kłodzko.

Tabela 35. Charakterystyka sołectwa Wojbórz

Parametr	Wartość	Udział w wartości dla całej gminy [%]	Ranking
Powierzchnia [ha]	1659	6,58	4
Liczba ludności – stan na 31.12.2021 r.	1027	6,20	4
Gęstość zaludnienia [os/km ²]	61,90	n/d	13

Źródło: opracowanie własne na podstawie danych UG Kłodzko.

W porównaniu do 2014 r. liczba ludności zmniejszyła się o 79 osób (7,1%) mimo to pozycja wsi w rankingu sołectw nie uległa zmianie i Wojbórz zarówno pod względem liczby ludności jak i gęstości zaludnienia zachował dotychczasowe 4 i 13 miejsce w rankingu.

Na terenie sołectwa dominują użytki rolne, które stanowią 71% całkowitej powierzchni, w tym grunty orne o przeważającej klasie bonitacyjnej IIIa, IIIb i IVa. Lasy i grunty leśne zajmują 22% powierzchni. Warstwę hydrologiczną sołectwa tworzą dwa strumienie Jaśnica i Łącznica. Tereny zabudowane i przeznaczone pod zabudowę to niewiele ponad 3% powierzchni całego sołectwa. Południowo-wschodnia część sołectwa zlokalizowana jest na Obszarze Chronionego Krajobrazu Góry Bardzkie i Sowie natomiast południowo-wschodni jego kraniec należy do Obszaru Natura 2000 Przełom Nysy Kłodzkiej koło Morzyszowa.

Infrastruktura społeczna dostępna na terenie sołectwa to m.in.:

- Dom Ludowy,
- Szkoła Podstawowa,
- Filia Biblioteki Publicznej,
- hala sportowa,
- boisko trawiaste i Orlik,
- remiza strażacka.



Rysunek 28. Szkoła Podstawaowa w Wojborzu
Źródło: UG Kłodzko.

W miejscowości aktywnie działa Ochotnicza Straż Pożarna, Koło Gospodyń Wiejskich i Klub Seniora. O upowszechnianie kultury, sztuki oraz o ochronę dóbr kultury i tradycji dbają również członkowie Stowarzyszenia Odnowy Wsi „Jaśnica”. Aktywność społeczna mieszkańców dotyczy również upowszechniania kultury fizycznej i sportu w ramach Ludowego Klubu Sportowego „ATS Wojbórz”.

Klub powstał w 1999 r. z inicjatywy Tomasza Łukaszczyka oraz Zbigniewa Ryndy. W jego strukturze funkcjonują trzy sekcje piłki nożnej: trampkarzy, młodszych juniorów i seniorów. W 2006 r. (dwukrotnie) drużyna seniorów zdobyła Puchar Wójta Gminy Kłodzko. W sezonie 2008/09 pod wodzą trenera Mariusza Jastrzębskiego klub awansował z klasy "B" do klasy "A" rozgrywek Piłki Nożnej OZPN Wałbrzych.

W ramach działalności Biblioteki Publicznej (założona w 1957 r.) prowadzony jest klub podróżnika oraz organizowana Noc bibliotek w ramach ogólnopolskiej akcji, którą kooperuje Fundacja Rozwoju Społeczeństwa Informacyjnego wraz z Biblioteką Narodową. Placówka obsługuje 146 czytelników i dysponuje księgozbiorem 8273 woluminów oraz książkami cyfrowymi.



Rysunek 29. Dom ludowy i biblioteka w Wojborzu
Źródło: UG Kłodzko.



Rysunek 30. Parafia św. Jerzego w Wojborzu
Źródło: UG Kłodzko.

Na terenie sołectwa znajdują się obiekty dziedzictwa kulturowego o niebagatelnym znaczeniu historycznym i wysokich walorach architektonicznych m.in.:

- kościół par. pw. św. Jerzego wybudowany w XV w. i odbudowany w XVII w. jeden z najstarszych zabytków sakralnych Ziemi Kłodzkiej;
- dwór Abrahama z 1688 r., przebudowany w XIX w.,
- dwór Joachima stanowiący pozostałość późnośredniowiecznego dworu wieżowego sprzed poł. XVI w.
- dwór Niedergut,
- rzeźba św. Jana Nepomucena pochodząca z 1822 r.,
- grupa figuralna przedstawiająca ukrzyżowanie.

Strukturę lokalnej gospodarki na terenie wsi tworzą m.in. gospodarstwa i przedsiębiorstwa rolne, gospodarstwa agroturystyczne, sklepy spożywczo-przemysłowe, tartak. W Wojborzu funkcjonują również takie podmioty gospodarcze jak:

- Las Serwis,
- Usługi Leśne,
- O'Canis Polska Sp. z o.o.,
- Tartak Bartosz.

Infrastrukturę transportową sołectwa tworzą drogi powiatowe i gminne. Infrastrukturę techniczną miejscowości stanowi sieć wodociągowa, sieć kanalizacyjna oraz oczyszczalnia ścieków. Z sieci wodociągowej korzysta ok. 75%, a z kanalizacyjnej ponad 40% mieszkańców.



Rysunek 31. Droga gminna – Wojbórz
Źródło: UG Kłodzko.

Wśród inwestycji, które zdaniem mieszkańców, powinny być przeprowadzone na terenie miejscowości wskazywane są potrzeby w zakresie:

- budowy i remontu dróg oraz chodników,
- rozbudowy oświetlenia na terenie miejscowości,
- rozbudowy infrastruktury wodno-kanalizacyjnej,
- melioracji rowów,
- ekologicznych nasadzeń na terenie miejscowości,
- doposażenie obiektów sportowych,
- doposażenie OSP,
- rewitalizacji obiektów zabytkowych (w tym kościoła i kaplic).

WOJCIECHOWICE

Sołectwo Wojciechowice położone jest w środkowo-wschodniej części gminy, w bezpośrednim sąsiedztwie miasta Kłodzko.

Tabela 36. Charakterystyka sołectwa Wojciechowice

Parametr	Wartość	Udział w wartości dla całej gminy [%]	Ranking
Powierzchnia [ha]	1605	6,36	5
Liczba ludności – stan na 31.12.2021 r.	573	3,46	10
Gęstość zaludnienia [os/km ²]	35,70	n/d	28

Źródło: opracowanie własne na podstawie danych UG Kłodzko.

W porównaniu do 2014 r. liczba ludności zmniejszyła się o 20 osób (3,4%). W związku z powyższym, pozycja wsi w rankingu sołectw, pod względem gęstości zaludnienia spadła z 27 na 28 miejsce. Pod względem liczby ludności Wojciechowice zachowały dotychczasowe 28 miejsce w rankingu.

Na terenie sołectwa użytki rolne stanowią 36% całkowitej powierzchni, w tym grunty orne o przeważającej klasie bonitacyjnej IVa i IVb. Dominują lasy i grunty leśne, które zajmują 59% powierzchni. Warstwę hydrologiczną sołectwa tworzą dwa potoki Dębinka i Jodłownik. Tereny zabudowane i przeznaczone pod zabudowę to niewiele ponad 1% powierzchni całego sołectwa. Północna i południowa część sołectwa leży w granicach Obszaru Chronionego Krajobrazu „Góry Bardzkie i Sowie”, wschodni fragment terenów położony jest w obrębie otuliny Śnieżnickiego Parku Krajobrazowego.

Na infrastrukturę społeczną miejscowości składa się m.in.

- Dom Ludowy, w którym funkcjonuje świetlica wiejska,
- filia Biblioteki Publicznej
- boisko wielofunkcyjne,
- siłownia zewnętrzna oraz plac zabaw.



Rysunek 32. Boisko – Wojciechowice
Źródło: UG Kłodzko.

W miejscowości aktywnie działa Ochotnicza Straż Pożarna, Koło Gospodyń Wiejskich i Klub Seniora. W ramach Biblioteki Publicznej (założona w 1956 r.) prężnie działa kreatywne kółko string.art. dla każdego. Placówka obsługuje 146 czytelników i dysponuje księgozbiorem 6 630 woluminów. Biblioteka współorganizuje Powiatowe Dyktando o Puchar Wójta Gminy Kłodzko oraz od 2021 r. intensywnie współpracuje z Domem Pomocy Społecznej w Podzamku.

W sołectwie Wojciechowice, na przestrzeni 5,5 km, znajduje się niebagatelna liczba 43 mostów i kładek prowadzących przez rzekę.

Do szczególnych miejsc kultu celebrowanych przez lokalną społeczność należy Kościół parafialny rzymskokatolicki p.w. św. Michała Archanioła, diecezji świdnickiej. W obecnej postaci wzniesiony jako gotycki w XV w. Obok kościoła znajduje się figura św. Jana Nepomucena z 1754 r.



Rysunek 33. Kościół parafialny w Wojciechowicach
Źródło: UG Kłodzko.

Obok gotyckiego kościoła parafialnego, przebudowanego w czasach baroku, wznoszą się niezwykle okazałe zabudowania dawnego dworu sędziowskiego z XVI w., wielokrotnie przebudowywane.

Przy domostwach rozsiane są licznie kapliczki, które ciągną się przy wijącej się, niezwykle malowniczej drodze w kierunku Laskówki przez Przełęcz Łaszcową.

Strukturę lokalnej gospodarki na terenie wsi tworzą m.in. gospodarstwa rolne oraz przedsiębiorstwa zajmujące się obróbką i przetwórstwem drewna, W Wojciechowicach funkcjonują również takie podmioty gospodarcze jak:

- Przedsiębiorstwo Usługowo-Produkcyjno-Handlowe "RAJTLEX",
- "BUD-MAR" Usługi Budowlane,
- Restauracja „Dom Krawca”.

Infrastrukturę transportową sołectwa tworzą drogi powiatowe i gminne oraz trasy rowerowe (Singletrack Glacensis Pętla Kłodzka) przebiegające przez teren Gór Bardzkich. Infrastrukturę techniczną stanowi sieć wodociągowa, która obsługuje obecnie ok. 57% mieszkańców.

Wśród inwestycji, które zdaniem mieszkańców, powinny być przeprowadzone na terenie miejscowości wskazywane są potrzeby w zakresie:

- naprawy poboczy przy drodze głównej,
- monitoringu na boisku,
- doposażenia Młodzieżowej Drużyny Pożarniczej,
- melioracji rowów,
- rozbudowy oświetlenia,
- ekologicznych nasadzeń,
- rewitalizacji obiektów zabytkowych (w tym kościoła i kaplic).

ŻELAZNO

Sołectwo Żelazno położone jest w południowej części gminy, w odległości ok. 7,5 km od miasta Kłodzko.

Tabela 37. Charakterystyka sołectwa Żelazno

Parametr	Wartość	Udział w wartości dla całej gminy [%]	Ranking
Powierzchnia [ha]	1211	4,80	8
Liczba ludności – stan na 31.12.2021 r.	789	4,76	7
Gęstość zaludnienia [os/km ²]	65,15	n/d	12

Źródło: opracowanie własne na podstawie danych UG Kłodzko.

W porównaniu do 2014 r. liczba ludności Żelazna zmniejszyła się o 70 osób (8,1%). W związku z powyższym, pozycja wsi w rankingu sołectw, pod względem gęstości zaludnienia spadła z 9 na 12 miejsce. Pod względem liczby ludności Żelazno zachowało dotychczasowe 8 miejsce w rankingu.

Na terenie sołectwa dominują użytki rolne, które stanowią 62% całkowitej powierzchni, w tym grunty orne o przeważającej klasie bonitacyjnej IIIa i IIIb. Lasy i grunty leśne zajmują 26% powierzchni. Warstwę hydrologiczną sołectwa tworzy rzeka Biała Łądecka i jej dopływ Piotrówka. Tereny zabudowane i przeznaczone pod zabudowę to niewiele ponad 3,5% powierzchni całego sołectwa. Część sołectwa leży w granicach dwóch obszarów siedliskowych Natura 2000 Pasma Krowiarki oraz Biała Łądecka. W obrębie sołectwa znajduje się wiele pomników przyrody, w tym największe wywierzyisko krasowe w Sudetach – Źródła Romanowskie, dla których utworzono rezerwat ochrony przyrody.

Na infrastrukturę społeczną miejscowości składają się:

- Centrum Biblioteczno-Kulturalne,
- stadion sportowy,
- remiza OSP,
- sala parafialna,
- filia Biblioteki Publicznej,
- Niepubliczna Szkoła Podstawowa w Żelaźnie z oddziałem przedszkolnym, która prowadzona jest przez Stowarzyszenie Inicjatywa Edukacyjna „Nasze Żelazno”.

W 2021 r. oddane zostało do użytkowania nowoczesne Centrum Biblioteczno-Kulturalne, w którym funkcjonują: filia biblioteczna, świetlica wiejska oraz koło gospodyń wiejskich. Liczba czytelników 163, natomiast księgozbiór 5877. Działa tu kreatywny klub różnych robótek ręcznych dla każdego. Od wielu lat biblioteka organizuje dla młodych mieszkańców sołectwa i gminy, a także partnerów czeskich – Festiwal bajek z Andersenem.

W miejscowości aktywnie działa Ochotnicza Straż Pożarna, Koło Gospodyń Wiejskich oraz Zespół Ludowy "Marzenie". O upowszechnianie kultury, sztuki oraz o ochronę dóbr kultury i tradycji dbają również członkowie Towarzystwa Przyjaciół Żelazna. Sołectwo jest miejscowością słynącą z wydarzeń kulturalnych, wśród których znajdują się m.in. „Lato na Ludowo” (odbywa się zawsze w ostatnią niedzielę lipca) i „Piknik Miodowy”.

O atrakcyjności turystycznej Żelazna świadczą liczne zabytki oraz obiekty dziedzictwa kulturowego. Należą do nich:

- zespół kościelny złożony z Kościoła Parafialnego pw. Św. Marcina z 1326 r. oraz muru cmentarnego z krużgankiem, bramami i kaplicami,
- budynki bramne cmentarza przykościelnego,
- 2 pałace (zespół pałacowy z parkiem oraz pałac przy kościele),
- zabudowania folwarczne,
- wieża mieszkalna,
- dworzec kolejowy.

Strukturę lokalnej gospodarki na terenie wsi tworzą m.in. gospodarstwa ogrodnicze i agroturystyczne, podmioty handlowo-usługowe, piekarnia, a także przedsiębiorstwa zajmujące się transportem, obróbką i przetwórstwem drewna, W Żelaźnie funkcjonują również takie podmioty gospodarcze jak: ŻEL-BUT Sc. Czy AGRO – BAZAR.

Przez teren Żelazna przebiega droga wojewódzka nr 392 oraz droga krajowa nr 33, przy której położony jest teren podstrefy Wałbrzyskiej Specjalnej Strefy Ekonomicznej „Invest-Park”. Infrastrukturę transportową sołectwa tworzą również drogi powiatowe i gminne oraz linia kolejowa nr 322 Kłodzko Nowe - Stronie Śląskie. Infrastrukturę techniczną miejscowości stanowi sieć wodociągowa oraz kanalizacyjna. Z sieci wodociągowej korzysta ok. 15%, a z kanalizacyjnej ponad 70% mieszkańców.

Wśród inwestycji, które zdaniem mieszkańców, powinny być przeprowadzone na terenie miejscowości wskazywane są potrzeby w zakresie:

- budowy chodników,
- budowy gazociągu,
- budowy nowej remizy Ochotniczej Straży Pożarnej,
- przebudowy wiaty przystankowej zgodnie z historyczną architekturą (obok starej rozlewni),
- budowy stałych siedzisk na boisku rekreacyjnym,
- budowy i remontu dróg, trasy rowerowej,
- modernizacji melioracji w ciągu drogi powiatowej,
- termomodernizacji obiektów użyteczności publicznej,
- budowy punktów widokowych na Wapiennikach,
- budowy miejsc parkingowych,
- zagospodarowania miejsc zadrzewionych,
- ekologicznych nasadzeń,
- budowy obiektów sportowych,
- promocji postaw ekologicznych,
- rewitalizacji obiektów zabytkowych (w tym kościoła i kaplic).

SPIS RYSUNKÓW

RYSUNEK 1. CENTRUM BIBLIOTECZNO-KULTURALNE W BIERKOWICACH	4
RYSUNEK 2. PRZEDSZKOLE W BIERKOWICACH	4
RYSUNEK 3. KAPLICA ŚW. KRZYŻA W BOGUSZYNIE	6
RYSUNEK 4. TWÓRCZA ŚWIETLICA LEŚNA W DROSKOWIE	8
RYSUNEK 5. PLAŻA GORZUCHÓW	10
RYSUNEK 6. TWÓRCZA ŚWIETLICA MIODOWA W GORZUCHOWIE	10
RYSUNEK 7. WIDOK JASZKOWA GÓRNA	13
RYSUNEK 8. BOISKO – JASZKOWA GÓRNA	13
RYSUNEK 9. TWÓRCZA ŚWIETLICA POZYTYWNEJ ENERGII	16
RYSUNEK 10. PAŁAC W KAMIEŃCU	16
RYSUNEK 11. MIEJSCE SPOTKAŃ PRZY SZKOLE W KROSNOWICACH	18
RYSUNEK 12. ŚWIETLICA ZIELNEJ MAGII – ŁĄCZNA	22
RYSUNEK 13. WIDOK NA ŁĄCZNA	22
RYSUNEK 14. ŚWIETLICA WIEJSKA W MARCINOWIE	23
RYSUNEK 15. TWÓRCZA ŚWIETLICA CZTERECH ŻYWIOŁÓW	25
RYSUNEK 16. SZKOŁA PODSTAWOWA W OŁDRZYCHOWICACH KŁODZKICH	27
RYSUNEK 17. OŚRODEK KULTURY SPORTU I REKREACJI	28
RYSUNEK 18. DWÓR W OŁDRZYCHOWICACH KŁODZKICH	28
RYSUNEK 19. STACJA UZDADNIANIA WODY	29
RYSUNEK 20. KAPLICA PAŁACOWA W PODZAMKU	32
RYSUNEK 21. ŚWIETLICA – ROGÓWEK	33
RYSUNEK 22. ŚWIETLICA WIEJSKA W ROSZYCACH	35
RYSUNEK 23. CENTRUM INTEGRACJI SPOŁECZNO-KULTURALNEJ W STARYM WIELISŁAWIU	38
RYSUNEK 24. WIDOK – SZALEJÓW DOLNY	40
RYSUNEK 25. SZKOŁA PODSTAWOWA SZALEJÓW GÓRNY	42
RYSUNEK 26. PARAFIA ŚW. JERZEGO W SZALEJOWIE GÓRNYM	42
RYSUNEK 27. HUBEREK-ŚWIĘCKO – WIDOK	45
RYSUNEK 28. SZKOŁA PODSTAWOWA W WOJBORZU	47
RYSUNEK 29. DOM LUDOWY I BIBLIOTEKA W WOJBORZU	48
RYSUNEK 30. PARAFIA ŚW. JERZEGO W WOJBORZU	48
RYSUNEK 31. DROGA GMINNA – WOJBÓRZ	49
RYSUNEK 32. BOISKO – WOJCIECHOWICE	49
RYSUNEK 33. KOŚCIÓŁ PARAFIALNY W WOJCIECHOWICACH	50

SPIS TABEL

TABELA 1. CHARAKTERYSTYKA SOŁECTWA BIERKOWICE	4
TABELA 2. CHARAKTERYSTYKA SOŁECTWA BOGUSZYN	6
TABELA 3. CHARAKTERYSTYKA SOŁECTWA DROSKÓW	7
TABELA 4. CHARAKTERYSTYKA SOŁECTWA GOŁOGŁOWY	9
TABELA 5. CHARAKTERYSTYKA SOŁECTWA GORZUCHÓW	10
TABELA 6. CHARAKTERYSTYKA SOŁECTWA JASZKOWA DOLNA	11
TABELA 7. CHARAKTERYSTYKA SOŁECTWA JASZKOWA GÓRNA	13
TABELA 8. CHARAKTERYSTYKA SOŁECTWA JASZKÓWKA	14
TABELA 9. CHARAKTERYSTYKA SOŁECTWA KAMIENIEC	15
TABELA 10. CHARAKTERYSTYKA SOŁECTWA KORYTÓW	17
TABELA 11. CHARAKTERYSTYKA SOŁECTWA KROSNOWICE	18
TABELA 12. LICZBA MIESZKAŃCÓW AGLOMERACJI	20
TABELA 13. CHARAKTERYSTYKA SOŁECTWA ŁAWICA	20
TABELA 14. CHARAKTERYSTYKA SOŁECTWA ŁĄCZNA	21
TABELA 15. CHARAKTERYSTYKA SOŁECTWA MARCINÓW	23
TABELA 16. CHARAKTERYSTYKA SOŁECTWA MIKOWICE	24
TABELA 17. CHARAKTERYSTYKA SOŁECTWA MŁYNÓW	24
TABELA 18. CHARAKTERYSTYKA SOŁECTWA MORZYSZÓW	26
TABELA 19. CHARAKTERYSTYKA SOŁECTWA OŁDRZYCHOWICE KŁODZKIE	27
TABELA 20. LICZBA MIESZKAŃCÓW AGLOMERACJI	29
TABELA 21. CHARAKTERYSTYKA SOŁECTWA PISZKOWICE	30
TABELA 22. CHARAKTERYSTYKA SOŁECTWA PODTYNIE	31
TABELA 23. CHARAKTERYSTYKA SOŁECTWA PODZAMEK	32
TABELA 24. CHARAKTERYSTYKA SOŁECTWA ROGÓWEK	33
TABELA 25. CHARAKTERYSTYKA SOŁECTWA ROMANOWO	34
TABELA 26. CHARAKTERYSTYKA SOŁECTWA ROSZYCE	35
TABELA 27. CHARAKTERYSTYKA SOŁECTWA RUSZOWICE	36
TABELA 28. CHARAKTERYSTYKA SOŁECTWA STARKÓW	37
TABELA 29. CHARAKTERYSTYKA SOŁECTWA STARY WIELISŁAW	38
TABELA 30. CHARAKTERYSTYKA SOŁECTWA SZALEJÓW DOLNY	40
TABELA 31. CHARAKTERYSTYKA SOŁECTWA SZALEJÓW GÓRNY	41
TABELA 32. CHARAKTERYSTYKA SOŁECTWA ŚCINAWICA	43
TABELA 33. CHARAKTERYSTYKA SOŁECTWA ŚWIĘCKO	45
TABELA 34. CHARAKTERYSTYKA SOŁECTWA WILCZA	46
TABELA 35. CHARAKTERYSTYKA SOŁECTWA WOJBÓRZ	47
TABELA 36. CHARAKTERYSTYKA SOŁECTWA WOJCIECHOWICE	49
TABELA 37. CHARAKTERYSTYKA SOŁECTWA ŻELAZNO	51

