

PROGRAM PRAC KONSERWATORSKICH I RESTAURATORSKICH DOTYCZĄCY

Tryptyku *Koronacja Matki Boskiej* z XVI w.

z kościoła pw. Jakuba Ap w Krosnowicach,
woj. Dolnośląskie

Autor programu prac konserwatorskich i restauratorskich:

mgr Bogdan Czesak

nr dyplomu 8308

**WOJEWÓDZKI URZĄD
OCHRONY ZABYTEKÓW**
we Wrocławiu
DELEGATURA w WAŁBRZYCHU
58-300 Wałbrzych, ul. Zamkowa 3
tel. 74 842-64-18, fax 74 842-66-60

Załącznik nr. 1
do decyzji

Nr. 30 z dnia 10. 01. 2022 r.

Kraków, 2022r.

1. DANE INWENTARYZACYJNE OBIEKTU

- **Rodzaj i tytuł obiektu:** płaskorzeźba, *Koronacja Matki Boskiej*,
- **Nr rejestru zabytków:** 890/662/6 z dnia 15.03.1981 r.,
- **Autor / warsztat:** (?),
- **Czas powstania:** po 1500 r.,
- **Materiał i technika:** drewno polichromowane, złożone, tempera na desce,
- **Wymiary obiektu:** rzeźba: 106cm/ 150 cm, 12 cm (wys./szer./gł.),
- **Inskrypcje:** brak,
- **Pochodzenie obiektu:** pierwotne nieznane, najwcześniejsze wzmianki o obiekcie pochodzą ze świątyni w Krosnowicach,
- **Miejsce przechowywania:** kościół parafialny pw. Jakuba w Krosnowicach, prezbiterium północna ściana kościoła,
- **Właściciel/użytkownik:** Parafia rzymsko-katolicka pw., Jakuba Ap w Krosnowicach, Krosnowice 205, 57-352 Krosnowice, woj. Dolnośląskie,
- **Wcześniejsze konserwacje:** konserwacja 1962 r.,
- **Dokumentacje:** brak.

2. WSTĘPNE INFORMACJE DOTYCZĄCE HISTORII OBIEKTU I PARAFII

Pierwotny kościół gotycki wzniesiony w latach 1326 –1363, uległ zniszczeniu w czasie pożaru w 1428 roku, w okresie wojen husyckich. Wkrótce został odbudowany. Mur otaczający kościół powstał prawdopodobnie w drugiej ćwierci XV w., a w roku 1794 otrzymał drewniane obejście po wewnętrznej stronie, z jednospadowym dachem tworzącym rodzaj podcienia, wspartym na drewnianych słupach połączonych ażurową balustradą, co zapewniało schronienie pielgrzymom.

Na przełomie XVII i XVIII wieku wzniesiono wieżę, powiększono zakrystię i ułożono wewnątrz posadzkę. W latach 1729 – 35 dobudowano i wyposażono w stylu barokowym dwie kaplice boczne: Świętej Trójcy i Wszystkich Świętych, wskutek czego kościół przybrał kształt krzyża. Ołtarze w nawach bocznych najprawdopodobniej są dłuta Michała Klahra Starszego. Drewniany dotychczas sufit, zamieniono na murowane sklepienie uformowane na styl barokowy. Z elementów gotyckich zachowały się ostrołukowe portale, okna w prezbiterium oraz figura Madonny z Dzieciątkiem z 1400 r. Do najcenniejszych zabytków należy również późnogotycki tryptyk z 1520 r., renesansowa chrzcielnica z 1590 r. ozdobiona herbami protestanckiej szlachty, oraz barokowy ołtarz główny i ambona dłuta Michała Klahra Młodszego z 1794 roku.¹

Opis formalno-stylistyczny obiektu

Szafa prostokątna z dwoma skrzydłami. Rzeźba półplastyczna, wykonana z drewna miękkiego (lipowe). W szafie przedstawiona Koronacja Marii między Bogiem Ojcem i Chrystusem. Na skrzydłach przedstawiona św. Katarzyna z lewej strony i św. Barbara z prawej. Na odwrociach skrzydeł wizerunek św. Jana z lewej i św. Tomasza z prawej strony. W zwieńczeniu awersu ażurowy złożony i niebieski, maswerk architektoniczno – liściowy, rozpięty na kolumnkach w kolorze zieleni.

Maria przedstawiona frontalnie, w pozycji klęczącej, boczne postacie (Bóg i Chrystus) siedząc trzymają nad głową Marii koronę, w rękach kule ziemskie. W dolnych narożach dwa putta trzymające końce sukni Marii. Święte w skrzydłach bocznych ujęte frontalnie, w pozycji stojącej, z atrybutami. Odziane w renesansowe suknie. Karnacje jasno – chłodne, ugrowo – szare (Bóg Ojciec), płaszcze złote, podszewki płaszczy kobiet czerwone, mężczyzn błękitne, górne partie sukien brązowe, kule ziemskie brązowo – złote. Tło wokół jednolitych glorii ornamentalne, cięte w zaprawie, złożone. Postacie na odwrociu skrzydeł przedstawione w pozycji stojącej, wydłużone. Św. Jan w sukni oliwkowo – zielonej, czerwonym płaszczu, trzyma kielich, św. Tomasz w szacie różowej; nad głowami motyw lilii.

¹ <http://krosnowice.pl/>

STAN ZACHOWANIA I PRZYCZYNY ZNISZCZEŃ

Na obecny stan zachowania gotyckiego tryptyku Koronacja Matki Boskiej, wpływ miało wiele czynników, które na przestrzeni lat doprowadziły do tego, że w chwili obecnej obiekt ten wymaga niezwłocznej interwencji konserwatorskiej. Wnioski te wysunięto wyłącznie po wstępnych oględzinach obiektu i po naturalnych odkrywkach.

Obecnie tryptyk eksponowany jest we wnętrzu kościoła. W obrębie polichromii widoczne są pociemniałe i pożółknięte retusze. Obiekt pokryty został bezbarwnym lakierem, który z biegiem czasu żółkł.

Całość przedstawienia jest pokryta sporą warstwą kurzu, który osadził się na większości poziomych płaszczyzn figury. Dodatkowo powierzchnia obiektu jest miejscami silnie zabrudzona. Zmienne warunki atmosferyczne w kościele spowodowały odspojenia warstwy zaprawy. Odsłonięte drewno narażone jest jeszcze bardziej na szkodliwe działanie wilgoci. Spowodowane jest to większą płaszczyzną zdolną do absorpcji wilgoci z otoczenia, a następnie szybszym jej odparowywaniu z drewna. Powstałe w ten sposób niekontrolowane skurcze drewna prowadzą do pęknięć drewna, z którego wykonany jest obiekt. Ponadto wzrasta przy tym zagrożenie niszczenia zabytkowego drewna przez czynniki biologiczne (głównie owady i grzyby).

Na powierzchni obiektu widoczne są otwory powstałe w wyniku żerowania drewnojadów. Można zauważyć wielu miejscach odspojenia warstwy malarskiej i zaprawy powstałe wyniku skurczu drewna powstałego ze zmiennych warunków atmosferycznych.

Na obecnym etapie analizy obiektu widoczny jest duży ubytek korony Boga Ojca.

Z obserwacji obiektu można zauważyć, że pierwotne warstwy dekoracyjne zachowały się na całości tryptyku, a ich stan jest zróżnicowany. Trudno jest na chwilę obecną ocenić, w jakim stopniu warstwy te są zachowane i oryginalne, bez przeprowadzenia badań laboratoryjnych. Całość jest silnie zabrudzona i miejscami występują ubytki warstwy zaprawy i polichromii. Położona pod złoceniami zaprawa jest spękana, lokalnie odspojona od podłoża, co przyczynia się do powstawania kolejnych ubytków warstwy dekoracyjnej obiektu.

Ponieważ pierwotna warstwa polichromii i złocień jest pokryta lakierem bezbarwnym przyczynia się to do złego odbioru estetycznego obiektu. Pomimo wykonanych prac

konserwatorskich w latach 60 XX w. obecny stan zachowania Tryptyku można ocenić jako bardzo zły. Konieczne jest podjęcie niezwłocznych działań konserwatorskich.

Rozpoznanie stanu zachowania rzeźby Koronacji Matki Boskiej w Krosnowicach pozwoliło określić przyczyny wpływające na postępującą destrukcję obiektu oraz określić proponowane postępowanie konserwatorskie.

3. WNIOSKI I ZAŁOŻENIA KONSERWATORSKIE

Wstępne koncepcje konserwatorskie dotyczące prac przy gotyckim Tryptyku z Krosnowic wynikły z określonego wcześniej stanu zachowania, w jakim znalazł się obecnie obiekt. By ratować wciąż pogarszający się zły stan zabytku niezbędne jest poddanie go fachowo przeprowadzonej konserwacji zarówno technicznej, jak i estetycznej.

Konieczne jest wykonanie badań konserwatorskich: tomografia rentgenowska, rejestr w świetle UV, IR, wykonanie szlifów bocznych. Wnioski z wykonanych badań pozwolą na sprecyzowanie zakresu działań konserwatorskich.

W zakres pracy będzie wchodzić zarówno konserwacja techniczna zachowanej rzeźby jak i rekonstrukcja brakujących elementów rzeźbiarskich. W kwestii estetycznej zakłada się odczyszczenie oryginalnej polichromii, impregnację oraz uzupełnienie brakujących elementów rzeźbiarskich przedstawienia. Wykonanie konserwacji estetycznej, zakładającej scalanie kolorystyczne polichromii oraz złocień jest konieczne z faktu powrotu gotyckiego przedstawienia po konserwacji do kultu.

Prace techniczne przy drewnianej rzeźbie w pierwszej kolejności będą miały na celu wzmocnienie i zabezpieczenie drewnianej struktury. Analizując stan zachowania rzeźby ustalono, że jej struktura jest zniszczona przez drewnojady. Szczególnie ważne będzie wzmocnienie najbardziej osłabionych fragmentów obiektu. Proponuje się zatem przeprowadzenie impregnacji wzmacniającej strukturę drewna, połączonej z zabiegiem dezynfekcji i dezynsekcji. Należy usunąć rażące, pociemniałe i pożółkniełe retusze z poprzedniej konserwacji. Konieczne będzie podklejenie i utrwalenie źle zachowanych, odspojonych i osypujących się warstw pierwotnych. Miejsca odłamane wymagają sklejenia. Ważne będzie także uzupełnienie niewielkich ubytków drewna, powstałych wskutek urazów mechanicznych jak i niszczącej działalności owadów.

Ze względu na wysoką klasę obiektu i wartość artystyczną należy zaproponować zastosowanie odwracalnych metod i usuwalnych materiałów w celu przywrócenia obiektu do pierwotnego stanu.

Świadomość istniejących warstw pierwotnych wymaga wykonania badań bezpośrednio na obiekcie. Dopiero szersze rozpoznanie konserwatorskie dotyczące budowy stratygraficznej obiektu pozwoli określić dokładny stan zachowania obiektu. Dlatego przed rozpoczęciem prac konserwatorskich zakłada się szerokie badania fizyczne i chemiczne, w celu ustalenia pierwotnej budowy technologicznej obiektu. Zebrane informacje posłużą do ustalenia pierwotnej budowy technologicznej obiektu oraz stratygrafii.

Zakłada się wykonanie scalenia polichromii i złocień na zrekonstruowanych elementach rzeźbiarskich.

Sposób wykonania scaleń polichromii i złocień będzie w efekcie końcowym przypominał zabytkową polichromię dopasowaną do oryginału gotyckich fragmentów, której powierzchnia podlegała naturalnym procesom starzenia.. Proponuje się wykonanie punktowania farbami odwracalnymi.

Wszystkie propozycje powstałe w trakcie prac należy przedłożyć WUOZ i uzgodnić na komisjach konserwatorskich.

4. PROGRAM PRAC

Przeprowadzone wstępne rozpoznanie konserwatorskie pozwoliło na określenie kierunku i zakresu planowanych działań przy gotyckim Tryptyku z Krosnowic. Należy jednak zaznaczyć, że obecny stan wiedzy na temat obiektu pozwala wytyczyć podstawowy kierunek działania zmierzający w stronę ochrony zabytkowego przedstawienia. Dopiero pogłębienie stanu wiedzy, poparte badaniem i dokładnymi obserwacjami obiektu przyczyni się do powstania kompleksowego programu prac przy XVI-wiecznym Tryptyku. Stąd poniższy program należy potraktować jako wstępne założenia do postępowania konserwatorskiego, zmagające się z podstawowymi szkodliwymi zagadnieniami wokół obiektu.

Program prac badawczych:

1. Badania z zakresu historii sztuki.

Badania będą mieć na celu zebranie informacji o obiekcie, w tym wykorzystanie dokumentacji archiwalnych i analogii wśród zachowanych rzeźb z przełomu XV/XVI wieku. Zebrane materiały będą pomocne przy identyfikacji oryginalnych warstw dekoracyjnych. Istotnym elementem uzupełniającym historię rzeźby będą dane uzyskane z wykonanych badań konserwatorskich, które być może pozwolą na odtworzenie budowy technologicznej obiektu, jego stan zachowania.

2. Próba rozpoznania stratygrafii obiektu w oparciu o badania konserwatorskie i laboratoryjne.

Badania laboratoryjne będą mieć na celu odnalezienie i rozpoznanie występujących w obiekcie spoiw, pigmentów, wypełniaczy, folii metalowych oraz innych materiałów, a także identyfikację gatunków drewna.

3. Badania rentgenowskie wykonane w celu określenia stanu zachowania drewna rzeźby, odczytania miejsc sklejeń i innych połączeń, obecności innych materiałów oraz zmian strukturalnych.

4. Badania w świetle IR, UV pozwolą na określenie zmian w strukturze polichromii obiektu.

Program prac konserwatorskich:

1. Wykonanie dokumentacji fotograficznej Tryptyku *Koronacja Matki Boskiej* w celu utrwalenia stanu zachowania obiektu przed rozpoczęciem prac.

2. Demontaż ruchomych części rzeźbiarskich (konieczność ta jest podyktowana wykonaniem impregnacji od odwroci rzeźb). Zabezpieczenie osypujących się warstw polichromii poprzez założenie licowania z bibułki japońskiej na kleju glutynowym lub r-r Coletty.

3. Usunięcie warstw licowania (bibułka japońska).

4. Wstępne odczyszczenie rzeźby z kurzu przy pomocy miękkich pędzli i suchej ściereczki.

5. Wstępne podklejenie osypujących się warstw malarskich w celu związania ich z podłożem przy użyciu kleju glutynowego.

6. Przeprowadzenie strukturalnej impregnacji drewna.

Przeprowadzenie zabiegu pozwoli na wzmocnienie osłabionej przez drewnojady struktury drewna. Proponuje się przeprowadzenie impregnacji z zastosowaniem roztworu Paraloidu B-72 w ksylenie, z niewielką ilością acetonu. Równocześnie przeprowadzony zostanie zabieg dezynfekcji oraz dezynsekcji drewna przez dodanie do impregnatu środka toksycznego (parachlorometakrezolu). Do impregnacji odwrocia proponuje się zastosowanie kąpieli w roztworze impregnatu. Jej zaletą jest głęboka penetracja roztworu w strukturę drewna. W tym celu do wydrążonego odwrocia rzeźby zostanie wlany roztwór impregnatu, następnie pozostawiony do czasu jego wchłonięcia przez drewno. W przypadku lica rzeźby roztwór impregnatu zostanie wprowadzony iniekcyjnie w otwory po drewnojadach.

7. Odczyszczenie powierzchni drewna z resztek impregnatu przy pomocy acetonu.

Po odparowaniu rozpuszczalnika z roztworu impregnatu, na powierzchni drewna może pozostać cienka warstwa Paraloidu B-72. Bez jej usunięcia nie byłoby możliwe przeklejenie drewna pod zaprawę. Do rozpuszczenia resztek Paraloidu, a w konsekwencji do jego usunięcia, zastosuje się aceton.

8. W celu uzyskania oryginalnej polichromii całego przedstawienia usunięty zostanie lakier bezbarwny oraz pociemniałe retusze. Przy usuwaniu warstw stosowane będą zróżnicowane metody chemiczne roztworami powierzchniowo – czynnymi, każdorazowo neutralizowane terpentyną. Przeprowadzone zostaną próby na wybór optymalnych środków oraz metod. Zakłada się użycie preparatu do usuwania retuszy Contrad 2000, neutralizowanym w terpentynie. W miejscach gdzie ten środek okaże się mało skuteczny użyty będzie mocniejszy środek chemiczny, roztwór N,N- Dimetyloformamid, działanie środka będzie neutralizowane terpentyną.

9. Uzupełnienie ubytków drewna powstałych w skutek uszkodzeń mechanicznych i działalności drewnojadów.

Ich uzupełnienie pozwoli przywrócić drewnianej powierzchni jej pierwotny wygląd i uczyni tym samym zatartą formę rzeźbiarską figury. Do wykonania

uzupełnień użyta zostanie drewnopodobna żywica Axson C.S. 258, podbarwiana pigmentami do koloru drewna. Powierzchnia uzupełnień zostanie opracowana tak, by fakturą nawiązywała do rzeźbionego dłutem oryginału.

10. Przeklejenie obiektu klejem glutynowym w miejscach ubytków pod zaprawę.

Powleczenie drewnianej powierzchni roztworem kleju służyć będzie zwiększeniu adhezji pomiędzy drewnem, a zakładaną na nim zaprawą. Przeklejona zostanie cała powierzchnia rzeźby, zarówno drewno odsłonięte, powierzchnia żywicy uzupełniająca ubytki drewna, jak i fragmenty całościowo zrekonstruowane. Do przeklejenia zastosuje się ciepły roztwór 15% kleju glutynowego.

11. Nałożenie zaprawy klejowo-kredowej na powietrzną drewnianą w miejscach ubytków i na elementy zrekonstruowane, wykonane z żywicy (drewna lipowego).

Położona zaprawa stanowić będzie podkład, na którym powstanie zrekonstruowana polichromia. W jej skład wchodzić będzie 15% roztwór kleju glutynowego. Jako wypełniacz zastosuje się kredę poślizgową. Zaprawa zostanie położona w kilku warstwach, ale na tyle cienko, by nie zatracić głębokości gotyckich kształtów. Faktura zaprawy zostanie opracowana przy pomocy szmatki zwilżonej wodą.

12. Scalanie kolorystyczne ubytków polichromii w sposób naśladowczy.

Planowane scalenie ubytków polichromii ma na celu odtworzenie gotyckich walorów estetycznych grupy gotyckiej, które przywrócić jej utracony do tej pory charakter. Musi spełniać warunek odpowiedniego zaaranżowania warstw dekoracyjnych, które w myśl wcześniejszych założeń, mają naśladować i oddawać wrażenie kilkusetletniej polichromii. Zamierzony efekt zostanie uzyskany przez zastosowanie tradycyjnych metod technologicznych. Zasięg rekonstrukcji polichromii obejmować będzie w miejsca ubytkach wraz ze współczesnymi uzupełnieniami formy rzeźbiarskiej.

a) Uzupełnienie ubytków złocen/srebrzeń.

- Nałożenie pulmentu klejowego na partie przeznaczone do złocenia. Proponuje się użycie złota/srebra płatkowego w połączeniu z proszkowym, położonym w technice klejowej.
- Opracowanie powierzchni złocen/srebrzeń polegające na ich miejscowym przetarciu do warstwy pulmentu.

–Zabezpieczenie złoconych/srebrzonych elementów rzeźby roztworem Paraloidu B – 72.

b) Wykonanie uzupełnień warstwy malarskiej w ubytkach polichromii oraz rekonstrukcja jej na nowych elementach rzeźbiarskich.

– Wykonanie podmalówki pod warstwę malarską przy pomocy farb akwarelowych.

– W późniejszych warstwach proponuje się użycie spoiwa na bazie zmydlonego wosku pszczelego w połączeniu z pigmentami. Detale, jak oczy i usta, zostaną pomalowane gotowymi farbami olejno-żywicznymi Puro firmy Meimeri.

– Zabezpieczenie warstwy malarskiej werniksem damarowo-woskowym.

13. Sporządzenie dokumentacji fotograficznej pokazującej efekt końcowy przeprowadzonych prac.

mgr Bogdan Czesak
Konservator dzieł sztuki
nr dyplomu 8308

Bogdan Czesak

DOKUMENTACJA FOTOGRAFICZNA



Tryptyk gotycki - *Koronacja Marii* w kościele pw. św. Jakuba w Krosnowicach (woj. dolnośląskie)

Fot.1: Widok całości z przodu - stan przed konserwacją - widoczne: ogólny stan zachowania, zabrudzenie powierzchni rzeźby, ubytki polichromii.

fot. B. Czesak, 2022 r.



Tryptyk gotycki - *Koronacja Marii* w kościele pw. św. Jakuba w Krosnowicach (woj. dolnośląskie)

Fot.2: Widok z przodu – górna część środkowej kwatery - stan przed konserwacją - widoczne: ogólny stan zachowania, zabrudzenie powierzchni rzeźby, ubytki polichromii, ubytek w koronie Boga Ojca.

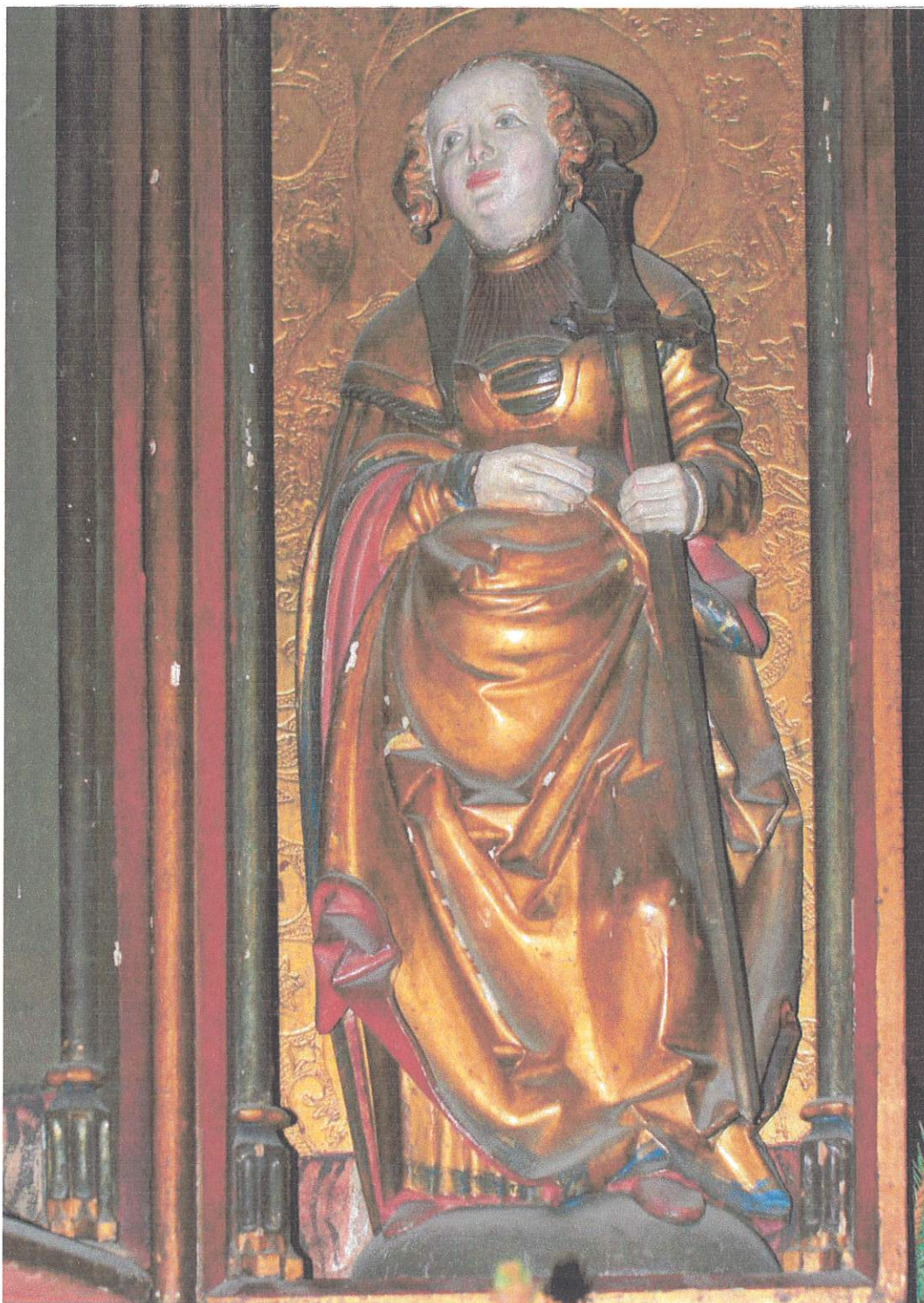
fot. B. Czesak, 2022 r.



Tryptyk gotycki - *Koronacja Marii* w kościele pw. św. Jakuba w Krosnowicach (woj. dolnośląskie)

Fot.3: Widok z przodu – prawe skrzydło z wizerunkiem św. Katarzyny - stan przed konserwacją - widoczne: ogólny stan zachowania, zabrudzenie powierzchni rzeźby, ubytki polichromii.

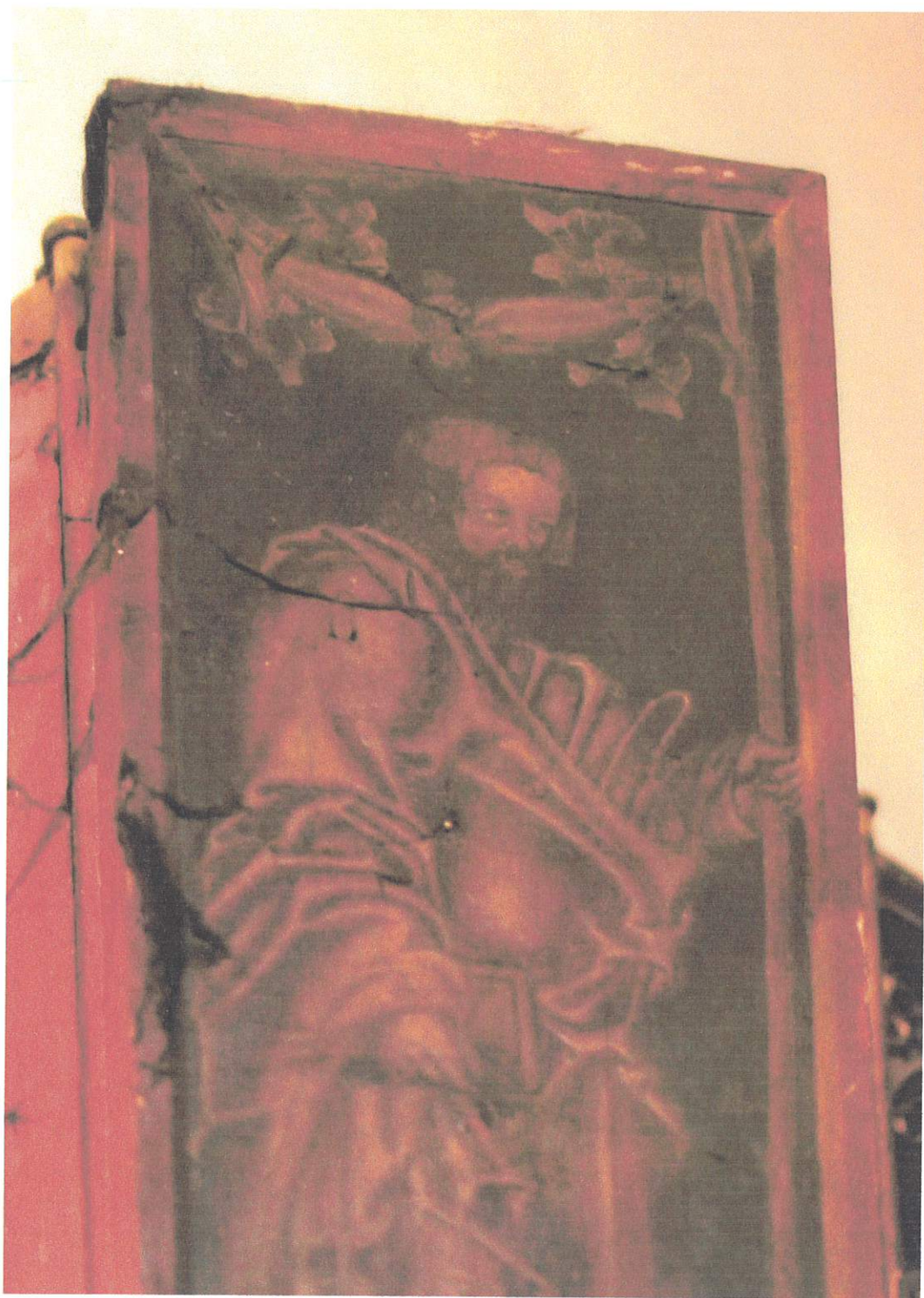
fot. B. Czesak, 2022 r.



Tryptyk gotycki - *Koronacja Marii* w kościele pw. św. Jakuba w Krosnowicach (woj. dolnośląskie)

Fot.4: Widok z przodu – prawe skrzydło z wizerunkiem św. Barbary - stan przed konserwacją
- widoczne: ogólny stan zachowania, zabrudzenie powierzchni rzeźby, ubytki polichromii.

fot. B. Czesak, 2022 r.



Tryptyk gotycki - *Koronacja Marii* w kościele pw. św. Jakuba w Krosnowicach (woj. dolnośląskie)

Fot.5: Lewe skrzydło, odwrocie z wizerunkiem św. Tomasza - stan przed konserwacją - widoczne: ogólny stan zachowania obiektu, ubytki polichromii, pociemniała warstwa malarska.

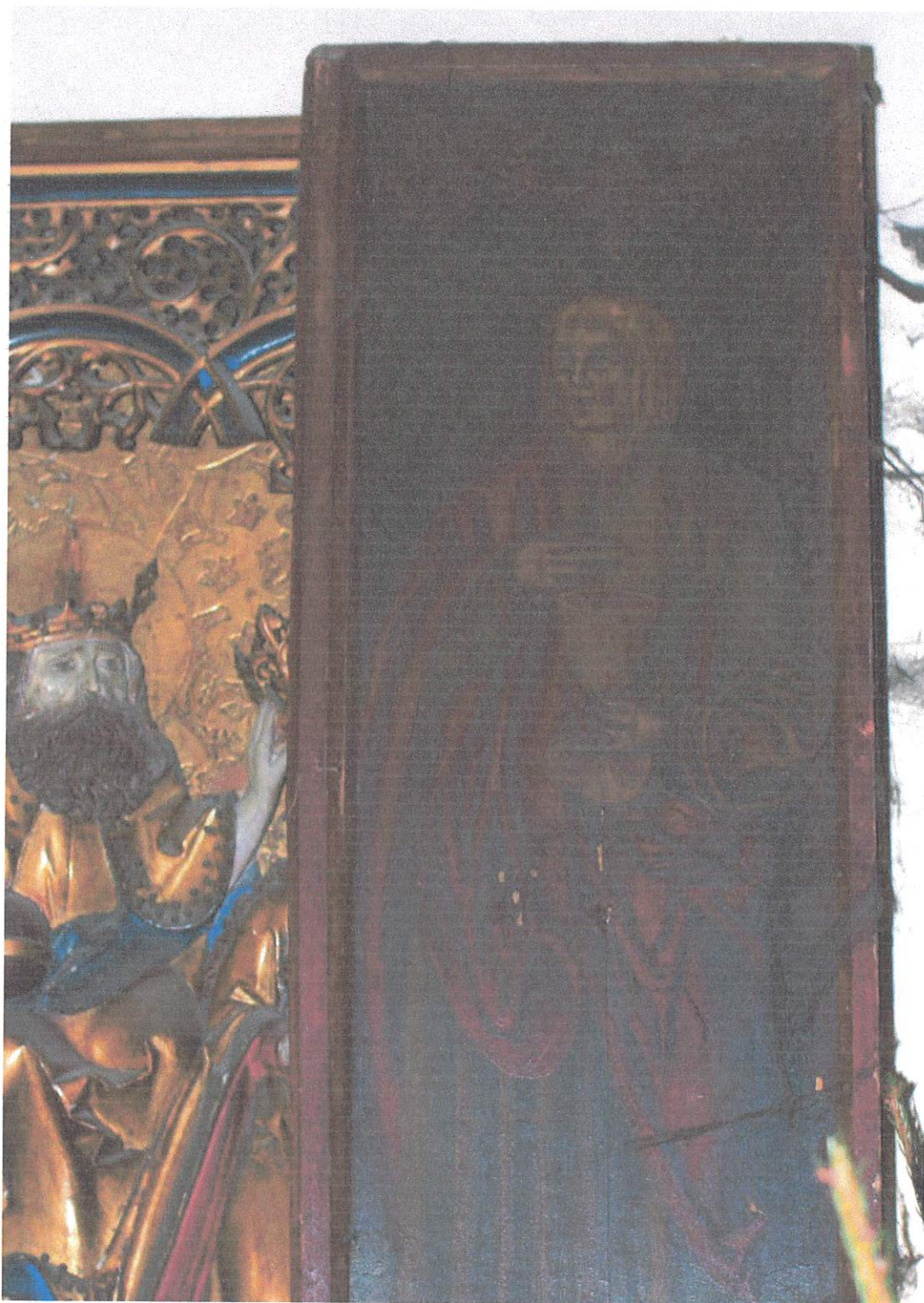
fot. B. Czesak, 2022 r.



Tryptyk gotycki - *Koronacja Marii* w kościele pw. św. Jakuba w Krosnowicach (woj. dolnośląskie)

Fot.6: Widok detalu - lewe skrzydło, odwrocie z wizerunkiem św. Tomasza - stan przed konserwacją - widoczne: ogólny stan zachowania obiektu, ubytki i odspojenia polichromii, pociemniała warstwa malarska.

fot. B. Czesak, 2022 r.



Tryptyk gotycki - *Koronacja Marii* w kościele pw. św. Jakuba w Krosnowicach (woj. dolnośląskie)

Fot.7: Prawe skrzydło, odwrocie z wizerunkiem św. Jana - stan przed konserwacją - widoczne: ogólny stan zachowania obiektu, ubytki i odspojenia polichromii, pociemniała warstwa malarska.

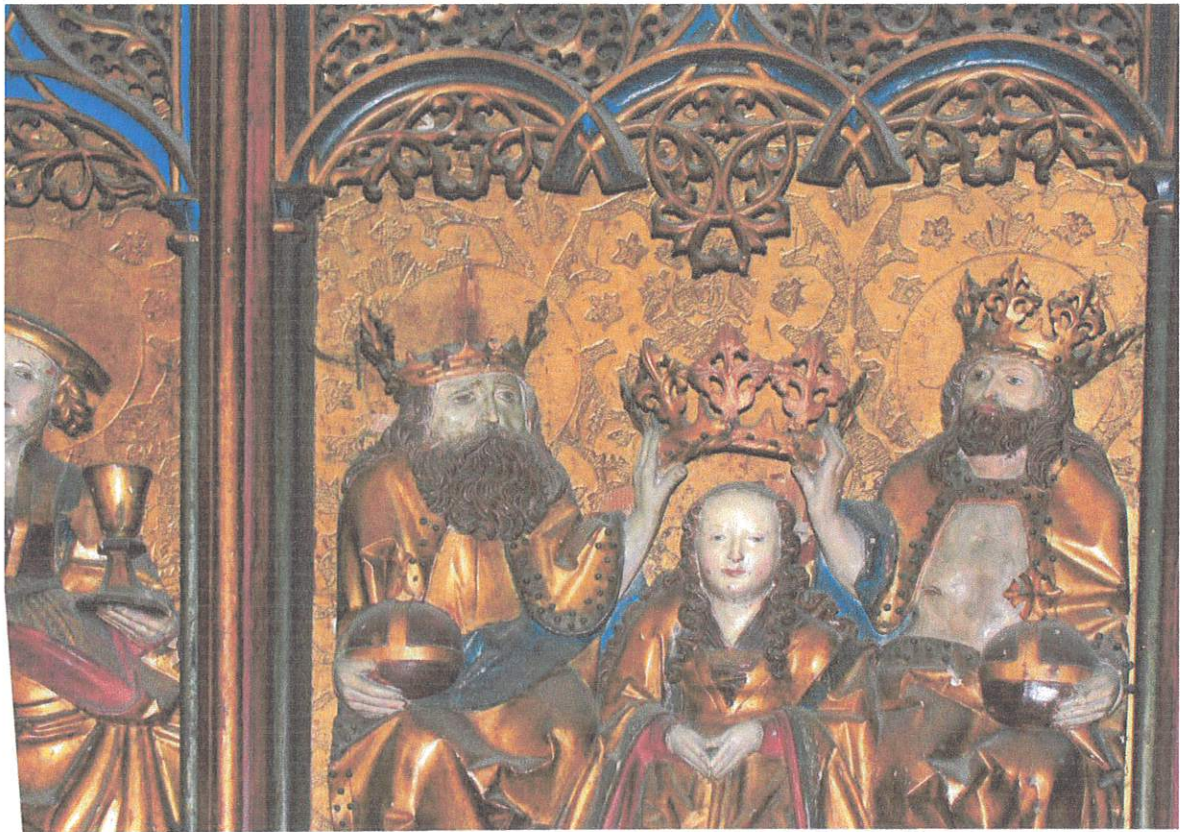
fot. B. Czesak, 2022 r.



Tryptyk gotycki - *Koronacja Marii* w kościele pw. św. Jakuba w Krosnowicach (woj. dolnośląskie)

Fot.8: Zbliżenie - stan przed konserwacją - widoczne: ogólny stan zachowania obiektu, ubytki i odspojenia polichromii i złocień, pociemniała warstwa malarska.

fot. B. Czesak, 2022 r.



Tryptyk gotycki - *Koronacja Marii* w kościele pw. św. Jakuba w Krosnowicach (woj. dolnośląskie)

Fot.9: Zbliżenie - stan przed konserwacją - widoczne: ogólny stan zachowania obiektu, ubytki i odspojenia polichromii i złocień, pociemniała warstwa malarska, ubytek korony Boga Ojca.

fot. B. Czesak, 2022 r.



Tryptyk gotycki - *Koronacja Marii* w kościele pw. św. Jakuba w Krosnowicach (woj. dolnośląskie)

Fot.9: Zbliżenie - stan przed konserwacją - widoczne: ogólny stan zachowania obiektu, ubytki i odspojenia polichromii i złocień, pociemniała warstwa malarska.

fot. B. Czesak, 2022 r.



Tryptyk gotycki - *Koronacja Marii* w kościele pw. św. Jakuba w Krosnowicach (woj. dolnośląskie)

Fot.10: Zbliżenie, św. Barbara - stan przed konserwacją - widoczne: ogólny stan zachowania obiektu, ubytki i odspojenia polichromii i złocień, pociemniała warstwa malarska.

fot. B. Czesak, 2022 r.



Tryptyk gotycki - *Koronacja Marii* w kościele pw. św. Jakuba w Krosnowicach (woj. dolnośląskie)

Fot.11: Zbliżenie, Maria- stan przed konserwacją - widoczne: ogólny stan zachowania obiektu, ubytki i odspojenia polichromii i złocień, pociemniała warstwa malarska.

fot. B. Czesak, 2022 r.



Tryptyk gotycki - *Koronacja Marii* w kościele pw. św. Jakuba w Krosnowicach (woj. dolnośląskie)

Fot.12: Zbliżenie, Maria- stan przed konserwacją - widoczne: ogólny stan zachowania obiektu, ubytki i odspojenia polichromii i złocień, pociemniała warstwa malarska.

fot. B. Czesak, 2022 r.



Tryptyk gotycki - *Koronacja Marii* w kościele pw. św. Jakuba w Krosnowicach (woj. dolnośląskie)

Fot.13: Zbliżenie, św. Barbara- stan przed konserwacją - widoczne: ogólny stan zachowania obiektu, ubytki i odspojenia polichromii i złocień, pociemniała warstwa malarska.

fot. B. Czesak, 2022 r.



Tryptyk gotycki - *Koronacja Marii* w kościele pw. św. Jakuba w Krosnowicach (woj. dolnośląskie)

Fot.14: Zbliżenie, Bóg Ojciec- stan przed konserwacją - widoczne: ogólny stan zachowania obiektu, ubytki i odspojenia polichromii i złocień, pociemniała warstwa malarska, ubytek korony.

fot. B. Czesak, 2022 r.